



Kommunledningsförvaltningen
Daniel Nilsson
0171-62 62 89
daniel.nilsson@enkoping.se

Kommunstyrelsen

Delårsrapport januari-augusti 2020 med prognos för 2020 för Enköpings kommun och bilaga finansiell rapport per augusti 2020

Förslag till beslut

Förslag till kommunfullmäktige

Delårsrapporten för januari-augusti 2020 med prognos för 2020 för Enköpings kommun anmäls och läggs till handlingarna.

Förslag till kommunstyrelsen

1. Delårsrapporten för januari-augusti 2020 med prognos för 2020 för Enköpings kommun fastställs.
2. Finansiell rapport per augusti 2020, bilaga 1, anmäls och läggs till handlingarna.

Beskrivning av ärendet

Kommunledningsförvaltningen har sammanställt delårsrapport för Enköpings kommun per den sista augusti 2020.

I delårsrapporten är prognosen för kommunens resultat 82 mnkr (exklusive exploatering och gatukostnadsersättningar). Resultatet motsvarar 3 procent av skatt, generella statsbidrag och kommunalekonomisk utjämning, vilket överstiger det budgeterade målet för 2020 som är 1 procent. Det överstiger även det långsiktiga målet på 2 procent. Om prognosen för exploateringsresultatet på 43 mnkr inkluderas ökar kommunens resultat till 126 mnkr. Jämfört med årets budget är det en positiv avvikelse med 99 mnkr. Det höga resultatet präglas av massiva satsningar för att bemöta corona-pandemin och som nu förefaller bli mindre allvarligt för ekonomin jämfört med bedömningen i våras.

Soliditeten och självfinansieringsgraden uppgår till 28 procent respektive 76 procent per augusti. Prognosen för helåret är att soliditeten överstiger 22 procent och självfinansieringsgraden uppgår till 46 procent. Det medför att soliditet och självfinansieringsgraden överstiger de finansiella målen för 2020. Utifrån helårsprognosen överstiger målet för soliditet även på längre sikt men inte för självfinansieringsgraden.

Efter raset i ekonomin under mars-maj till följd av Covid-19 gör Sveriges Kommuner och Regioner (SKR) bedömningen att konjunkturen har stabiliserats men läget är osäkert. Bruttonationalprodukten (BNP) väntas öka från och med tredje kvartalet och landa på -4,9 procent för helåret och arbetslösheten spås stiga till över 10 procent vid årsskiftet 2020/2021. Kommunens befolkning uppgår per augusti preliminärt till 46 041 personer, vilket är en ökning med 754 personer (1,7 procent) sedan årsskiftet. Det är en tillväxttakt som hittills i år är högre än förväntat. Befolkningstillväxten bedöms bli 200-400 personer fler jämfört med antagandet i budget. Ökningen är störst i åldersgruppen arbetsför ålder 20-65 år och grundskoleålder 6-15 år. Båda grupper står för nästan hela den förväntade ökningen.

Nämndernas samlade prognoser visar ett underskott mot budget på 79 mnkr. Till stor del förklaras underskotten av ökade kostnader till följd av Covid-19. Underskottet kommer huvudsakligen från vård- och omsorgsnämnden med 52 mnkr, varav 39 mnkr i ökade kostnader relaterade till Covid-19. Dessa ökade kostnader för Covid-19 beräknas staten kompensera för. Vidare visar socialnämnden ett underskott mot budget med 15 mnkr, utbildnings- och arbetsmarknadsnämnden med 7 mnkr och tekniska nämnden med 6 mnkr. Övriga nämnder lämnar en prognos som är något under budget eller ett mindre överskott.

Prognosen för skatt, kommunalekonomisk utjämning och generella bidrag visar en ökning jämfört med budget med 99 mnkr. Avvikelsen beror i huvudsak på kraftigt ökade generella bidrag.

I helårsprognosen för kommunkoncernen förväntas ett resultat på 151 mnkr vilket är 84 mnkr högre än budgeterat. Det högre resultatet förklaras främst av kommunens bättre resultat samtidigt som ENA Energi visar ett sämre resultat än väntat på grund av minskad elförsäljning.

Nämnderna rapporterar i sina delårsrapporter att arbetet med kommunens uppgifter och de långsiktiga målen till stor del följer plan. Riktningen redovisas i delårsrapporterna, men resultatet är klart först till årsredovisningen.

Kommunen uppnår ett värde på 78 för hållbart medarbetarengagemang 2020, vilket är något lägre än resultatet från 2019. Sjukfrånvaron ökar för det första halvåret och uppgår till 8,2 procent, vilket kan relateras till Covid-19. För samma period har personalomsättningen minskat något, från 10,6 procent till 10,2 procent. Kommunen jobbar vidare med ett antal åtgärder för att nå de långsiktiga medarbetarmålen.

God ekonomisk hushållning

Sammantaget bedöms kommunens mål för god ekonomisk hushållning (målen inom kommunens sex uppgifter, medarbetarmålen och finansiella målen) kunna uppfyllas under året.

Bilaga

Bilaga 1: Finansiell rapport för Enköpings kommunkoncern 2020-08-31

Tillägg under pågående revision:

Resultatet per augusti uppgår till 161 mnkr för kommunen och 177 mnkr för kommunkoncernen i delårsrapporten. De extra generella statsbidrag som erhållits periodiserades den 10 september i enlighet med ett utkast till rekommendation från Rådet för kommunal redovisning. Den 15 september, efter att delårsrapporten färdigställts beslutade Rådet för kommunal redovisning att ändra rekommendationen jämfört med utkastet. Ändringen innebar förändring principen för periodisering av detta bidrag. Om den nya formuleringen i rekommendationen skulle ha tillämpats skulle resultatet för perioden januari-augusti 2020 skulle ha varit 18 mnkr högre dvs 179 mnkr för kommunen och 195 mnkr för kommunkoncernen. Ändringen påverkar inte prognosen för helåret.

Ändringar under pågående revision:

- Rubrik Händelser av väsentlig betydelse och ingress tillagd på s. 3
- Texten " Nämnderna arbetar vidare med kommunens långsiktiga mål inom respektive uppgift. Tongången i rapportering indikerar att riktningen går åt rätt håll." tillagd på s. 6
- Rubrikraden Materiella anläggningstillgångar tillagd i balansräkningen på s. 19
- Rubrikraden Bidrag till statlig infrastruktur i balansräkningen ändrad till Bidrag till infrastruktur på s. 19
- Raden Lager av exploateringsmark i balansräkningen borttagen och ingår i posten Förråd med mera på. 19
- Raden Kortfristiga placeringar tillagd i balansräkningen på s. 19
- Raden Uppskjuten skatt i balansräkningen borttagen och ingår i raden Andra avsättningar på s. 19
- Not 6 och 7 tillagda i balansräkningen på s. 19
- Not 6 i Kassaflödesanalysen ändrad till not 8 på s. 20
- Jämförelsestörande poster i not 2 ändrade till antal och belopp på s. 22
- Jämförelsestörande poster i not 4 ändrade till antal och belopp på s. 23
- Not 6 jämförelsestörande poster i balansräkningen, 7 ansvarsförbindelser och 9 säsongsvariationer och cykliska effekter på s. 24 är nytillagda

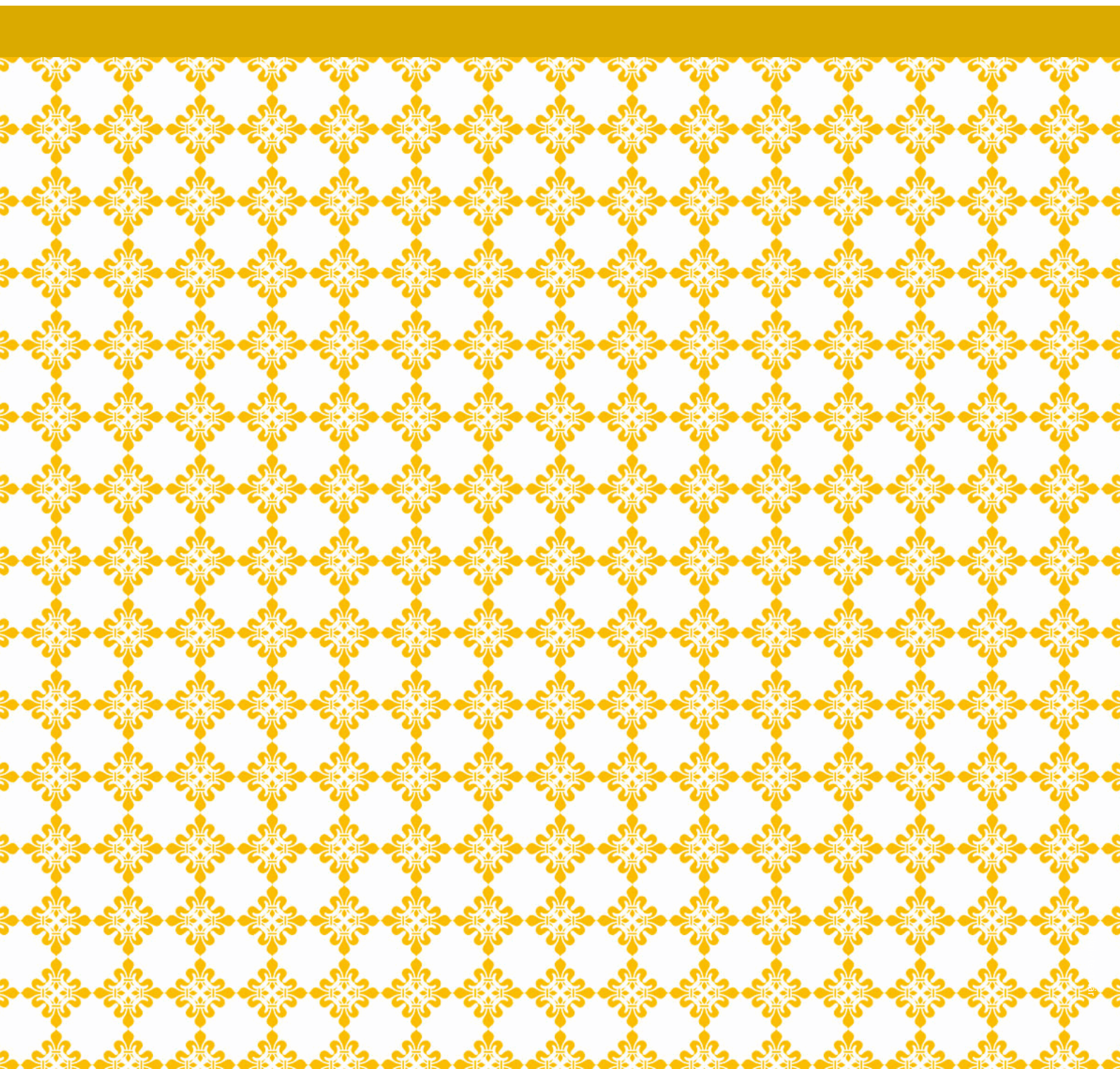
Ulrika K Jansson
Kommundirektör
Enköpings kommun

Hans Nyström
Ekonomichef
Enköpings kommun

Kopia till:
[Klicka här för att ange text.](#)

Delårsrapport

Januari till augusti 2020



**ENKÖPINGS
KOMMUN**

Innehållsförteckning

Sammanfattning.....	1
Förvaltningsberättelse	2
Kommunens uppgifter	2
Medarbetarmål.....	6
Ekonomi och finansiella mål.....	8
Ekonomisk redovisning.....	18
Resultaträkning	18
Balansräkning.....	19
Kassaflödesanalys.....	20
Noter och tilläggsupplysningar.....	21
Driftredovisning kommun.....	25
Investeringsredovisning kommun	25

Sammanfattning

I delårsrapporten är prognosen för kommunens resultat 82 mnkr (exklusive exploatering och gatukostnadsersättningar). Resultatet motsvarar 3 procent av skatt, generella statsbidrag och kommunalekonomisk utjämning, vilket överstiger det budgeterade målet för 2020 som är 1 procent. Det överstiger även det långsiktiga målet på 2 procent. Om prognosen för exploateringsresultatet på 43 mnkr inkluderas ökar kommunens resultat till 126 mnkr. Jämfört med årets budget är det en positiv avvikelse med 99 mnkr. Det höga resultatet präglas av massiva satsningar för att bemöta corona-pandemin och som nu förefaller bli mindre allvarligt för ekonomin jämfört med bedömningen i våras.

Soliditeten och självfinansieringsgraden uppgår till 28 procent respektive 76 procent per augusti. Prognosen för helåret är att soliditeten överstiger 22 procent och självfinansieringsgraden uppgår till 46 procent. Det medför att soliditet och självfinansieringsgraden överstiger de finansiella målen för 2020. Utifrån helårsprognosen överstiger målet för soliditet även på längre sikt men inte för självfinansieringsgraden.

Efter raset i ekonomin under mars-maj till följd av Covid-19 gör Sveriges Kommuner och Regioner (SKR) bedömningen att konjunkturen har stabiliserats men läget är osäkert. Bruttonationalprodukten (BNP) väntas öka från och med tredje kvartalet och landa på -4,9 procent för helåret och arbetslösheten spås stiga till över 10 procent vid årsskiftet 2020/2021. Kommunens befolkning uppgår per augusti preliminärt till 46 041 personer, vilket är en ökning med 754 personer (1,7 procent) sedan årsskiftet. Det är en tillväxttakt som hittills i år är högre än förväntat. Befolkningstillväxten bedöms bli 200-400 personer fler jämfört med antagandet i budget. Ökningen är störst i åldersgruppen arbetsför ålder 20-65 år och grundskoleålder 6-15 år. Båda grupper står för nästan hela den förväntade ökningen.

Nämndernas samlade prognoser visar ett underskott mot budget på 79 mnkr. Till stor del förklaras underskottet av ökade kostnader till följd av Covid-19. Underskottet kommer huvudsakligen från vård- och omsorgsnämnden med 52 mnkr, varav 39 mnkr i ökade kostnader relaterade till Covid-19. Dessa ökade kostnader för Covid-19 beräknas staten kompensera för. Vidare visar socialnämnden ett underskott mot budget med 15 mnkr, utbildnings- och arbetsmarknadsnämnden med 7 mnkr och tekniska nämnden med 6 mnkr. Övriga nämnder lämnar en

prognos som är något under budget eller ett mindre överskott.

Prognosen för skatt, kommunalekonomisk utjämning och generella bidrag visar en ökning jämfört med budget med 99 mnkr. Avvikelsen beror i huvudsak på kraftigt ökade generella bidrag.

I helårsprognosen för kommunkoncernen förväntas ett resultat på 151 mnkr vilket är 84 mnkr högre än budgeterat. Det högre resultatet förklaras främst av kommunens bättre resultat samtidigt som ENA Energi visar ett sämre resultat än väntat på grund av minskad elförsäljning.

Nämnderna rapporterar i sina delårsrapporter att arbetet med kommunens uppgifter och de långsiktiga målen till stor del följer plan. Riktningen redovisas i delårsrapporterna, men resultatet är klart först till årsredovisningen.

Kommunen uppnår ett värde på 78 för hållbart medarbetarengagemang 2020, vilket är något lägre än resultatet från 2019. Sjukfrånvaron ökar för det första halvåret och uppgår till 8,2 procent, vilket kan relateras till Covid-19. För samma period har personalomsättningen minskat något, från 10,6 procent till 10,2 procent. Kommunen jobbar vidare med ett antal åtgärder för att nå de långsiktiga medarbetarmålen.

God ekonomisk hushållning

Sammantaget bedöms kommunens mål för god ekonomisk hushållning (målen inom kommunens sex uppgifter, medarbetarmålen och finansiella målen) kunna uppfyllas under året.

Förvaltningsberättelse

I delårsrapportens första del följs de mål upp som kommunfullmäktige beslutat om i den långsiktiga planen för 2020-2023 med årsplan och budget 2020, i enlighet med kommunens nya styrmodell. De långsiktiga målen är uppdelade i tre kategorier; verksamhetsmål, medarbetarmål och finansiella mål och sträcker sig fram till 2023. Det finns 20 verksamhetsmål uppdelade i kommunens sex uppgifter, fyra medarbetarmål och tre finansiella mål. För de finansiella målen finns även årliga mål som grundar sig i de långsiktiga målen.

För att uppnå en god ekonomisk hushållning ska Enköpings kommun ha en ekonomi i balans och sträva efter att beslutade resurser används för rätt ändamål och på ett effektivt sätt. Bedömningen om god ekonomisk hushållning sker genom en samlad bedömning av riktningen inom kommunens sex uppgifter och medarbetarmål samt årets prognos för finansiella mål.

Kommunens uppgifter

Inom kommunens sex uppgifter finns 20 verksamhetsmål som riktar sig till en eller flera nämnder. Inledningsvis presenteras samtliga långsiktiga verksamhetsmål fördelat per uppgift vilket följs av en beskrivning av händelser av väsentlig betydelse inom respektive uppgift. Där det är möjligt redovisas även om riktningen går åt rätt håll.

Skapa förutsättningar för delaktighet i samhällsutvecklingen och tilltro till demokratin

1. Det finns flera ändamålsenliga sätt att komma i kontakt med kommunen och man får snabbt svar på sina frågor
2. Enköpingsborna känner förtroende för hur kommunen styrs och känner att de kan vara delaktiga i kommunens utveckling
3. De som bor på landsbygden känner att deras del av kommunen också utvecklas

Skapa förutsättningar för ett livslångt lärande

4. Alla elever i grundskolan går ut 9:e klass med gymnasiebehörighet
5. Alla elever fullföljer gymnasieskolan med examen
6. Enköping är en attraktiv skolkommun för både personal, elever och föräldrar
7. Alla elever och studerande får vägledning och stöd utifrån sina egna behov och förutsättningar

Skapa förutsättningar för att leva ett självständigt liv

8. I Enköping har vi väl fungerande metoder och arbetssätt för integrering
9. Personer i behov av stöd får det utifrån sina behov och på rätt nivå
10. Arbetsökande i Enköping får stöd för att etablera sig på arbetsmarknaden eller i annan sysselsättning

Skapa förutsättningar för gemenskap, aktiviteter och upplevelser

11. Enköping har ett brett och tillgängligt utbud av aktiviteter och upplevelser
12. Kommunens offentliga miljöer är inbjudande, trygga och tillgängliga
13. Enköpings kommun har ett aktivt samarbete med föreningsliv och företagare i leveransen av service till invånarna

Skapa förutsättningar för en hållbar och trygg livsmiljö

14. Enköping är en klimatsmart, fossilfri och väl fungerande kommun där det är enkelt att ha en hållbar livsstil
15. I kommunen tar vi ansvar för vår natur och bidrar till hållbara miljöer
16. Enköpings kommun präglas av trygghet, jämställdhet och tillit
17. Vi tar tillvara på landsbygdens och Mälarens resurser och möjligheter

18. Kransorternas utveckling och tillväxt är viktig för dess invånare, men även för den omkringliggande landsbygden

Skapa förutsättningar för ett mångfasetterat näringsliv och en bred arbetsmarknad

19. Enköping är en attraktiv kommun för företag och organisationer
20. Enköping har en stark besöksnäring

Händelser av väsentlig betydelse

Händelser av väsentlig betydelse redovisas per uppgift.

Delaktighet i samhällsutvecklingen och tilltro till demokratin

Upplevelsenämnden har haft fortsatt fokus på verksamhet på landsbygd och i kransorter. Fritidsgårdarnas arbete i kransorterna Fjärdhundra och Hummelsta har genomförts trots rådande coronapandemi. I uppdraget ingår att arbeta med ungdomars inflytande i verksamheten. Kulturskolan har kunnat genomföra undervisning i kransorterna. I Örsundsbro har anläggning av en ny konstgräsplan pågått under tertialet.

Kommunstyrelsens arbete med analys och införande av tillgänglig webb utifrån lagkrav görs. Insatser görs för utveckling av effektivare rutiner för utlämnande av handlingar från kommunens arkiv.

Hos **miljö- och byggnadsnämnden** har ett nytt verksamhetssystem för miljö införts på en godkänd nivå. Effektiviteten har ökat och verksamheten har därför kunnat minska med två tjänster. Ytterligare justeringar av systemet sker under hösten. Miljöavdelningen har sökt och beviljats pengar ur digitaliseringsfonden för att upprätta e-tjänster. Projektet startar i september. Byggavdelningens e-tjänster fungerar tillfredställande. Fler och fler använder sig av "boka möte" modulen på webben. Många vet hur de ska hitta till även andra e-tjänster när det är befogat. Återkoppling från sökande är att det funkar väl. Kart och GIS kommer att leverera en dialogkarta till planavdelningen som ska användas i digitala dialoger med fokusgrupper. Verksamheten upprätthåller servicenivån till medborgarna genom exempelvis en digital version av öppet hus, personliga möten och även fysiskt som "dukat bord". Det sker en förflyttning mot önskat läge 2023.

Livslångt lärande

Utbildnings- och arbetsmarknadsnämnden har under första halvåret 2020 omorganiserats. Det har inneburit att nämnden initierat ytterligare ett verksamhetsområde (Stöd och Utveckling, SoU). Även organisationen inom gymnasiet, vuxenutbildning och arbetsmarknad är under förändring. Vidare är stora delar av ledningsgruppen ny, såväl förvaltningschef, administrativ chef och chef för SoU har tillträtt. Under hösten 2020 kommer ytterligare en ny verksamhetschef för gymnasiet, vuxenutbildningen och arbetsmarknad att tillträda.

Större delen av perioden har präglats och präglas av den globala corona-pandemin. Nämnden har följt Folkhälsomyndighetens rekommendationer och hållit förskolor och grundskolor öppna medan gymnasiet och vuxenutbildningens undervisning har bedrivits på distans. Frånvaron gällande barn, elever och personal har följts på daglig basis under våren. Från och med höstens skolstart har nämnden beslutat att följa frånvaron veckovis. Nämnden gick upp i stabsläge och har fått hantera en mängd nya frågor som uppkommit. Nämndens fokus har inte frångått det övergripande målet att ge varje barn/elev fortsatt goda möjligheter till utveckling och måluppfyllelse. Pandemin har påtvingat en mer skyndsam digitalisering både vad gäller undervisning och möten. Omställningen har gått över förväntan och öppnat upp för nya arbetssätt och möjligheter att bedriva undervisning. Distansundervisningen har dock inte enbart haft positiva effekter.

Gymnasieeleverna har kunnat ställa om och getts möjlighet att ta till sig undervisning på distans, men många har även tappat fokus och styrfart till följd av detta. På grund av isoleringen som följer av distansundervisningen har många elever haft ett sämre mående visar gymnasiets utvärdering. Nämnden har haft ett starkt fokus på kommunikation både mot rektorer, pedagoger, vårdnadshavare och elever för att följa Folkhälsomyndighetens rekommendationer. Detta har skett via olika kommunikationskanaler och på olika språk.

I det systematiska kvalitetsarbetet följer utbildnings- och arbetsmarknadsnämnden upp två huvudsakliga områden; barns och elevers mående, trygghet och studiero samt kunskapsresultat. Samtliga enheter anger att man bedriver ett systematiskt arbete för trygghet och studiero. Elevernas upplevelse av utvärderas på olika sätt, bland annat genom enkäter. Utifrån det insamlade materialet konstateras att barn och elever generellt känner sig trygga i nämndens verksamheter.

När det gäller nämndens kunskapsmål ligger huvudfokus på att alla elever ska ha gymnasiebehörighet i årskurs 9 och gymnasieexamen. I årskurs 9 var 87 procent behöriga till gymnasiet efter avläsningen i juni 2020. Läsåret 19/20 har 75,5 procent av gymnasiet elever som läser högskoleförberedande program examen. Motsvarande siffra för elever som läser yrkesförberedande program är 70,2 procent. Siffrorna är hämtade direkt ifrån verksamheterna.

Socialnämndens ambition innebär att alla barn och ungdomar som är placerade i samhällsvård når gymnasiebehörighet i årskurs 9. Införande av modell där barn och ungdomar i samhällsvård ska ges möjlighet till en trygg skolgång med få sammanbrott pågår. Omställning av resurs från egen öppenvård till arbetet är genomförd. Bedömningen är att socialnämnden kommer att klara målet. Förutsättning för detta är att resurser kopplade till den egna öppenvården hålls och att bedömning och hantering av inkomna ansökningar och anmälningar hanteras enligt Enköpingsmodellen.

Tekniska nämnden bidrar till förutsättningar för ett livslångt lärande främst genom att ansvara för fastigheterna. Därför är det viktigt att vara med i processen hela vägen så att lokalerna blir ändamålsenliga, hållbara och kostnadseffektiva. En ny förskola har färdigställts i Örsundsbro och är den första "typmodellen" inom kommunen. Flera stora projekt pågår och nya startar framöver och i dagsläget håller tidplanerna för dessa. Bedömningen är att arbetet är på rätt väg.

Kommunstyrelsens bidrag till övergripande arbete med målpuffyllelse inom området livslångt lärande är att vidareutveckla stödfunktioner; verksamhetslokaler, investeringsplaner, kontrollernätverk, HR-stöd, inköp samt kommunstrategisk kommunikation. IT ska vara en strategisk part och särskilt i uppdragen med att få effekt i digitaliseringsprojekt. En organisation över gränser för att leda och driva komplexa och hållbara samhällsbyggnadsprocesser utgör en förutsättning för att effektivt leverera mot investeringsambitioner.

Självständigt liv

Personer i behov av stöd ska få det utifrån sina behov och på rätt nivå. För **vård- och omsorgsnämnden** betyder det att genom ett väl utvecklat kvalitetsledningssystem med hög följsamhet säkra leveranser på rätt nivå. Värdegrundsarbete är ständigt levande där fokus är verksamheter och insatser som präglas av trygghet, jämställdhet och tillit. Personer som är i kontakt med vård och omsorg ska alltid uppleva ett vänligt och respektfullt bemötande i livets

alla situationer.

Två betydande utvecklingsarbeten har genomförts som kommer att ge stor påverkan på kärnuppdraget på kort och lång sikt.

För det första har nämnden under 2020 reviderat riktlinjer för myndighetsutövning. Riktlinjerna för vissa områden har förtydligats med beaktande att inte vara kostnadsdrivande.

För det andra har fokus varit på arbetet med att utveckla ett kvalitetsledningssystem som kommer att styra, leda och följa upp vård- och omsorgsnämndens samtliga verksamhetsområden. Detta för att arbeta med ständiga förbättringar och för att nå hög målpuffyllelse.

Framgångsfaktorer under året har varit enhetens resursmedvetna, flexibla och omställningsvilliga medarbetare. Kundens behov möts och genomförandeplaner följs på ett bra sätt. Strukturer för att öka kundernas känsla av delaktighet är utarbetade och används. Det har funnits en styrka i det gemensamma målet - att även under svåra omständigheter ge våra kunder det stöd och den omsorg de har varit i behov av.

Socialnämndens ambition innebär att relevanta insatser erbjuds på hemmaplan i socialnämndens egna verksamheter för vuxna personer med missbruksproblem. Att säkerställa att alla barn och ungdomar som behöver skydd, stöd och insatser får det. Att personer som utsätts för våld får relevant stöd. Omställning av resurser från öppenvården för att möta identifierade och prioriterade behov är påbörjad och effekt av arbetet kan spåras i beläggning och ekonomisk redovisning. Bedömningen är att arbetet är på rätt väg.

En utmaning är att möta komplexa behov där de egna verksamheterna inte har kompetens. I de ärendena kan externa placeringar även fortsättningsvis bli aktuella. Verksamheten arbetar med Enköpingsmodellen som stöd för att prioritera resurser. Arbetet med att rekrytera och stärka de egna familjehemmen fortgår enligt plan och är en avgörande faktor för att klara uppdraget gällande barn och unga.

Arbetsökande i Enköping ska få stöd att etablera sig på arbetsmarknaden eller i annan sysselsättning. Ambitionen är att flera personer som har försörjningsstöd ska bli självförsörjande. Särskilt fokus är det för de personer som står längst bort från arbetsmarknad och egen försörjning.

Arbetet med att effektivisera handläggning av försörjningsstöd fortgår. Införande av digital ansökan

är igång. Det som kan skönjas av införandet så här långt är att fler personer ansöker digitalt, andelen uppgår till 57 procent. Effekter av aktiviteten kommer beskrivas i årsberättelsen. Bedömningen är att det kommer att bli utmanande att klara målet för 2023.

Verksamheten har identifierat effektiviseringsbara kostnader kopplat till försörjningsstöd. Hantering och revidering av riktlinjer och rutiner är genomförda och bör ge effekt om än i mindre skala. Samverkan med Jobbcentrum bedöms ännu inte fått den förväntade effekt för dem som står längst från arbetsmarknaden och är aktuella för försörjningsstöd. Socialnämndens verksamheter, tillsammans med utbildningsnämndens, arbetar för att detta ska förändras. Bedömningen är att det krävs ytterligare tydlighet om prioritering av att rikta tillgängliga resurser för personer som står längst bort från arbetsmarknaden om målet ska uppnås.

Inom **upplevelsenämndens** arbete med att verka för metoder och arbets sätt för integrering har Socialstyrelsen beviljat medel för nämnden att genomföra utbildningsinsats med fokus på inkludering. Arbetet syftar till att samtliga besökare till Pepparrottsbadet ska uppleva sig inkluderade och trygga. För att stödja riskgrupper i Covid-19 har samverkan skett med Röda Korset i inköp av livsmedel och apoteksvaror.

Gemenskap, aktiviteter och upplevelser

Arbetet att skapa ett attraktivt och levande centrum med målet årets stadskärna senast 2025 är aktivt. I nuläget är ett tjugotal företag engagerade. Grunden för en vision för Myran-området med stöd av projektet Viable Cities är lagd.

Tekniska nämnden ansvarar för kommunens offentliga utemiljöer och under året läggs extra fokus på hållbar stad där intentionerna i trafikstrategin och parkeringspolicyn börjar komma på plats. Det innebär att mer utrymme till gång-, cykel- och kollektivtrafik planeras. Tillsammans med upplevelsenämnden pågår arbetet med att ta fram ett förslag på hur Joar ska utvecklas till en funktionell och uppskattad samlingsplats för kulturen.

Kommunen samarbetar med föreningar och företagare som är engagerade i Enköping. För **vård- och omsorgsnämnden** innebär det att, i samverkan med andra förvaltningar, ge stöd till och bistå med koordinering för att olika grupper och personer ska kunna bidra med frivilliga insatser vad gäller olika former av service och aktiviteter.

Vård- och omsorgsnämnden har inom området icke

lagstyrd verksamhet påbörjat arbete med att minska resurser på de fristående träffpunkterna. Samtidigt har nämndens uppdrag varit att skapa dialog och mötesforum för andra aktörer som är intresserade av att bedriva verksamhet i lokalerna. Med anledning av rådande corona-pandemi och gällande restriktioner från Folkhälsomyndigheten har dialogen med andra aktörer pausats.

Hållbar och trygg livsmiljö

Kommunstyrelsen samordnar arbetet med Enköpings kommuns hållbarhetslöften. Riktlinjer för kravställning angående miljö och social hållbarhet vid upphandling tas fram. Inom ramen för projektet Viable Cities – klimatneutrala Enköping pågår arbetet med att etablera samarbeten mellan kommun och externa aktörer, intressenter och lokala företag för att möjliggöra omställningsarbetet mot en klimatneutral stadsdel. Arbetet med miljödiplomering av kommunens förvaltningar fortsätter men på grund av corona-pandemin har flera av förvaltningarna pausat sitt arbete med diplomeringen. Arbetet har genomförts för att skapa förutsättningar för kommunen att följa kraven i barnkonventionen som lag.

Miljö- och byggnadsnämnden har påbörjat ett organiserat kunskapsutbyte med fastighet. Kart och GIS har haft möten med planavdelningen kring grundkarta, fastighetsförteckning och plankarta för att komma närmare en digital samhällsbyggnadsprocess. Försöksverksamhet kring 3d-presentationer åt plan pågår.

Framtagning av riktlinjer för miljösmart projektering och upphandling inom fastigheter, varor och tjänster utifrån ett livscykelperspektiv är påbörjat. Under projektet för nya gymnasiet kommer denna process arbetas in. Idag används Miljöbyggnad silver som krav i alla nybyggnationer. Det säkerställer ett gott grundkrav gällande hållbar byggnation.

För flera av **tekniska nämndens** fokusområden var många utvecklingsinsatser planerade ihop med kunder och brukare under våren. Hållbarhetsfrågor som matsvinn, kundnöjdhet och energieffektivisering planerades. Dessa har fått skjutas upp då fysiska träffar eller platsbesök inte gått att genomföra.

Mångfasetterat näringsliv och en bred arbetsmarknad

Kommunen har varit remisspart till Länsstyrelsen i regeringsuppdraget Trygg Elförsörjning. Effektbristen har en negativ påverkan på tillväxten i kommunen. Dialogmöte med företagen, UL, Trafikverket och kommunens samhällsbyggnadsavdelning för ökad

trafiksäkerhet på Riksväg 55 har genomförts. Team Näringsliv finns och består av en styrgrupp med chefer för myndighetsområden. Trots strukturerat förbättringsarbete och en sakta höjning av NKI-resultatet (Nöjd-Kund-Index) är kommunen inte på den nivå som är önskvärd. Upphandling är ett tillkommande område för mätning inom ramen för NKI. Även på andra sätt tas synpunkter in från företag inför en upphandling. En samsyns- och samverkansgrupp för företagsstödjande aktörer finns. För nätverksträffar används resurserna effektivt och når fler företagare med information och dialog. Arbete med att skapa en effektiv och smidig ärendehantering är tillika avgörande för ett gott företagsklimat. En ny underwebb för platsvarumärket tas fram för att locka fler att besöka, bo och leva och driva företag i kommunen. Via webbutbildningar kan företagare och organisationer lära sig att använda platsvarumärket i marknadsföringssyfte. Under 2020 förankras platsvarumärket internt då ett varumärke byggs inifrån och ut.

Under året har näringslivsenheten valt att i ökande grad agera som samarbetspart till externa nätverk. Attraktiva mötesplattformar för dialog, delaktighet och engagemang är också avgörande för ett gott företagsklimat, inte minst via företagsträffar i kransorterna samt regelbundna träffar med landsbygdens intresseorganisationer. Att se landsbygdens potential i extern kommunikation och marknadsföring samt samverka över förvaltningar är en framgångsfaktor för såväl företagsklimat som en utvecklad besöksnäring.

Enköpings kommun utvecklar arbetet med hållbarhet vid upphandling och är en av nio kommuner som deltar i Viable Cities fortsättningsprojekt Climate City Contract. Deltagandet ger förutsättningar för genomförande av hållbarhetsmål via extern kompetens och ekonomiska resurser. Förutsättningar skapas också för helhetssyn inom kommunens organisation, extern dialog med forskning och utveckling, företagsorganisationer och företag som är mycket värdefullt för ett starkt och växande näringsliv. Kommunen kommer att utveckla nya arbetsätt med syfte att driva komplexa och hållbara samhällsbyggnadsprocesser för att skapa möjlighet till mångfasetterat näringsliv och bred arbetsmarknad.

Nämnderna arbetar vidare med kommunens långsiktiga mål inom respektive uppgift. Tongången i rapportering indikerar att riktningen går åt rätt håll.

Medarbetarmål

Inledningsvis presenteras de fyra långsiktiga medarbetarmålen vilket följs av en uppföljning

baserat på en enkätundersökning och statistik samt åtgärder för att nå målen.

De fyra medarbetarmålen för perioden 2020-2023 är:

1. Ökat medarbetarengagemang
2. Ledare/chefer känner att de har rätt förutsättningar för att göra ett bra jobb och utvecklas i sina roller
3. Sjukfrånvaron i Enköping ska minska
4. Kommunens personalomsättning är lägre än 10 procent

Under augusti 2020 genomfördes en enkätundersökning som skickades till 3 115 medarbetare med en svarsfrekvens på 53 procent. Enkäten ställde frågor baserade på hållbart medarbetarengagemang och ett antal frågor till chefer rörande hur cheferna uppfattar förutsättningarna för att kunna utöva bra chefs- och ledarskap.

Hållbart medarbetarengagemang (HME)

Enköpings kommun uppnår i årets mätning ett HME-värde på 78, vilket ligger något under genomsnittet (79) för de 90 kommuner som har rapporterat i SKR:s nationella register, Kolada, under 2019. Värdet ligger även under det resultat (83) som blev utfallet från 2019 års medarbetarundersökning. Styrning är det delområde i den senaste mätningen som får högst resultat (78). Samtliga delindex ligger något under genomsnittet.

En majoritet av medarbetarna är överlag positiva. Arbetet känns meningsfullt, man är insatt i målen för arbetsplatsen och vet vad som förväntas. Resultatet är något lägre vad gäller uppföljning och utvärdering av målen för arbetsplatsen.

Miljö-och byggnadsförvaltningen har det högsta HME-värdet (81), följt av utbildningsförvaltningen (80). Övriga förvaltningar har överlag resultat som är något lägre än genomsnittet för kommunen.

Kommunledningsförvaltningen ligger tydligt under genomsnittet för kommunen vad gäller index för Styrning. Delindex för Motivation är lägre för Socialförvaltningen jämfört med övriga nämnder.

Det lägre resultatet för HME jämfört med 2019 kan ha att göra med en pressad tidplan och brist på information om syfte och mål angående insatsen i stort. En generell slutsats är att medarbetares upplevelse är positiv vad gäller uppfattning om målstyrning och förväntningar om roll och uppdrag. Utvecklingsområdena handlar om upplevelsen av energi, motivation och uppföljning samt chefers

förmåga att ge feedback på prestationer. Det är svårt att avgöra hur en pandemi påverkar arbetsmiljön avseende möjligheten att ha en arbetssituation präglad av ett coachande förhållningssätt, inspiration och motivation, men bör ha påverkat.

Två av tre medarbetare instämmer i att den närmaste chefen får dem att känna ansvar för enheten/verksamhetens mål. Drygt en av fem medarbetare anser dock inte att närmaste chef inspirerar till att pröva nya sätt att arbeta.

Det finns tydliga förväntningar i kommunen på att ledarskapet är viktigt för att nå den bästa effektiviteten och vara en attraktiv arbetsgivare och med god arbetsmiljö. Värdena även på detta område visar att förmågan att styra mot mål och förväntningar är högre än upplevelsen av att bli inspirerad och motiverad att prova nytt.

Ledare och chefer känner att de har rätt förutsättningar att göra ett bra jobb och utvecklas i sin roll

Majoriteten av cheferna är generellt positiva. De frågor som får allra högst betyg rör tillgängligheten för medarbetarna och att de har de befogenheter som chefsuppdraget kräver.

Trots att chefer anser att de finns tillgängliga när medarbetarna behöver dem visar resultaten samtidigt att medarbetarna saknar både uppföljning och uppskattning för utfört arbete. Denna dubbla bild av situationen kan hänga ihop med att vissa chefer har ett så pass stort antal medarbetare att det blir en stor utmaning att hinna följa upp varje medarbetare på det sätt de önskar. Antalet medarbetare per chef blir därför en intressant faktor kopplat till vilka organisatoriska förutsättningar chefer verkar inom. Chefers upplevelse av verktyg och stöd i chefs- och ledarrollen är områden som behöver stärkas.

Sjukfrånvaro

Den totala sjukfrånvaron i kommunen har ökat under det första halvåret, men trots corona-pandemin är ökningen inte så stor som befarat. För perioden är den totala sjukfrånvaron 8,2 procent och målet för 2023 är 5,6 procent. De flesta förvaltningarna ökar inom intervallet 0–1,4 procentenheter jämfört med första halvåret 2019, med undantag av socialförvaltningen som har ökat med 2,9 procentenheter och kommunledningsförvaltningen som har minskat något.

Den totala frånvaron från arbetsplatsen som ändå funnits i organisationen kan dock även bero på andra

orsaker än sjukfrånvaro, tex vård av barn eller att personer arbetat hemma. Möjligen är rehabiliteringsarbete en av de saker som chefer prioriterat ned för att hinna med akuta arbetsuppgifter relaterade till Covid-19, men nu när situationen stabiliserats mer bör förutsättningarna ha blivit bättre. Omsatt till årsarbetskrafter beräknas frånvaron hittills i år motsvara ca 155 årsarbetskrafter, så det finns goda skäl att försöka få ner den siffran.

Personalomsättning

I en sammantagen bild över kommunen är personalomsättningen stabil med ett beräknat resultat på 10,2 procent för helåret. Det är en nedgång från 10,6 procent, vilket indikerar att kommunen är på rätt väg i förhållande till målen även om skillnaden inte är stor.

Under rådande corona-pandemi kan en faktor vara att medarbetare är mindre benägna att söka nya arbeten. En offentlig arbetsgivare uppfattas som trygg i tider präglade av oro, vilket blir en stabiliserande faktor på personalomsättningen.

Åtgärder för att uppnå medarbetarmålen

- Marknadsföring av arbetsgivarvarumärket via bland annat sociala medier.
- Ta fram modell för livs-karriärutveckling för att fånga upp karriärdrivkrafter och på så vis undvika upplevd inlåsning och personalomsättning.
- Inventering och kartläggning av chefers arbetsinnehåll.
- Kartläggning av omvärld avseende löner inom både offentlig och privat sektor. Genomföra strategisk lönebildning för att skapa konkurrenskraftiga löner.
- Ta fram kompetensförsörjningsplaner för samtliga förvaltningar.
- Åtgärder för att omsätta satsningen på ledarskap i praktiken med fokus på det coachande förhållningssättet som främjar upplevelsen av inspiration och motivation i arbetet.
- I alla förvaltningars olika ledningsgrupper behöver det utvecklande ledarskapet levandegöras och chefer behöver prata mer om det.
- Organisatoriska förutsättningar för att kunna bedriva det ledarskap som eftersträvas behöver vidareutvecklas. Antal medarbetare per chef är en intressant faktor för att kunna bedriva ett utvecklande ledarskap.

Ekonomi och finansiella mål

Inledningsvis beskrivs svensk ekonomi och kommunens befolkningsutveckling. Därefter redovisas kommunens resultat per augusti och helårsprognos samt en prognos för de tre finansiella målen. Nämndernas resultat och förväntade utveckling presenteras följt av kommunens investeringar. Slutligen redovisas kommunkoncernens resultat per augusti och helårsprognos.

Samhällsekonomi

Sveriges Kommuner och Regioner (SKR) presenterade i augusti sin analys av det samhällsekonomiska läget. Konjunkturen verkar nu ha stabiliserats i Sverige och i omvärlden jämfört med det ras som skedde under perioden mars-maj.

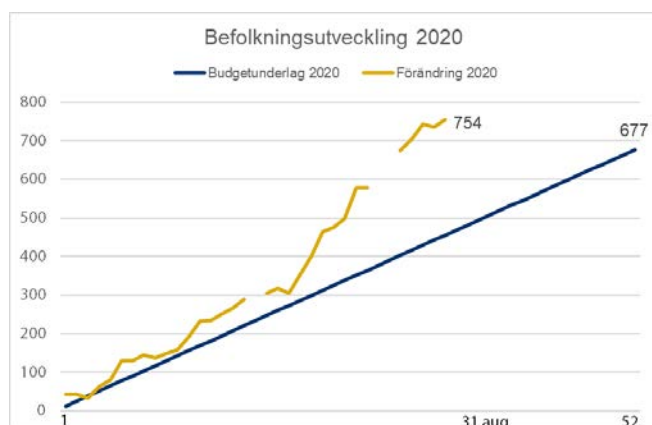
För resterande del av året är utvecklingen av konjunkturen och det kommunala skatteunderlaget högst osäkert. Regeringens krisåtgärder, såsom korttidspermitteringar, och uppskjutna avtalsförhandlingar gör beräkningen för lönesumman och därmed skatteunderlaget svårbedömt.

Scenariot är trots det osäkra läget att BNP ökar från och med det tredje kvartalet i år. BNP väntas bli -4,9 procent för helåret 2020 (kalenderkorrigerat).

Antalet arbetade timmar bedöms minska med 5,5 procent för helåret 2020 och arbetslösheten öka till över 10 procent vid årsskiftet 2020/2021.

Bedömningen är att lågkonjunkturen kvarstår till 2023. Ett ihållande lågt resursutnyttjande i den svenska ekonomin antas bli följden av den negativa utvecklingen i år. I slutet av 2023 förväntas timgapet slutas, det vill säga gapet mellan faktiskt antal arbetade timmar och den beräknade timpotentialen.

Befolkningsutveckling



Den 31 december 2019 var befolkningen i Enköpings kommun 45 287 personer. Under 2019 ökade befolkningen med totalt 858 personer (1,9 procent) jämfört med året innan.

Kommunens befolkning uppgår den sista augusti preliminärt till 46 041 personer enligt Kommuninvånarregistret, vilket ger en ökning sedan årsskiftet med 754 personer (1,7 procent). Det är en tillväxttakt som hittills i år är högre än förväntat. Befolkningsstillväxten prognostiseras att bli 200-400 personer fler jämfört med antagandet i budgetarbetet för 2020. Ökningen är störst i åldersgruppen arbetsför ålder 20-65 år och grundskoleålder 6-15 år. Dessa grupper står för nästan hela den prognostiserade ökningen. Antalet barn i åldrarna 0-5 år ser ut att minska jämfört med antagandet i budgetarbetet och gruppen äldre visar en marginell ökning.

Kommunens resultat och helårsprognos

Finansiella mål 2023

De tre finansiella målen för perioden 2020-2023 är:

- Resultatet ska inte understiga 2 procent av skatteintäkter, generella bidrag och utjämning för perioden 2020-2023
- Soliditeten ska inte understiga 20 procent för perioden 2020-2023
- Självfinansieringsgraden ska vara inom intervallet 50-100 procent för perioden 2020-2023

Finansiella mål 2020

Kortsiktiga finansiella mål	Mål 2020	Utfall 202008	Prognos 202012
Resultat (exkl. exploateringsvinster och gatuersätt.), mnkr		118	82
Resultat i % av skatt/bidrag/utjämning	≥ 1%	6%	3%
Soliditet, %	≥ 22%	28%	>22%
Självfinansieringsgrad, %	≥ 18%	76%	46%

Resultatet per augusti, enligt kommunens ekonomiska mål (resultat exklusive exploateringsvinster och gatukostnadsersättningar), är 118 mnkr. Det motsvarar 6 procent av skatt, generella statsbidrag och kommunalekonomisk utjämning.

Enligt helårsprognosen förväntas ett resultat på 82 mnkr, vilket motsvarar 3 procent av skatt, generella

statsbidrag och kommunalekonomisk utjämning. Det överstiger målet på 1 procent för 2020 och även det långsiktiga målet på 2 procent. Helårsprognosen överstiger budgeten med 55 mnkr. Helårsprognosen inklusive exploateringsvinster och gatuersättningar förväntas ge ett resultat på 126 mnkr.

Soliditeten och självfinansieringsgraden uppgår till 28 procent respektive 76 procent per augusti. Prognosen för helåret är att soliditeten överstiger 22 procent och självfinansieringsgraden beräknas till 46 procent. Det innebär att soliditet och självfinansieringsgraden förväntas överstiga de finansiella målen för 2020. Det förklaras av ett högre resultat samtidigt som investeringarna är lägre än budgeterat.

Sammantaget uppnås de tre finansiella målen för 2020 utifrån helårsprognosen.

Balanskravsutredning

Balanskravet innebär att intäkterna varje år måste balansera kostnaderna. Bli resultatet negativt ska det regleras inom tre år. Prognosen är att kommunen kommer att uppfylla balanskravet i år.

Balanskravsutredning, mnkr	Utfall 202008	Prognos 202012
Årets resultat	161	126
Reducering av realisationsvinster anläggningstillgångar	-6	-6
Resultat efter balansjusteringar	156	120
Reservering av medel till resultatutjämningsfond	0	0
Användning av medel för resultatutjämningsfond	0	0
Balanskravresultat	0	0

Verksamhetens nettokostnader

Helårsprognosen för verksamhetens nettokostnader visar en negativ avvikelse mot budget med 15 mnkr.

Nämndernas sammantagna prognos visar ett underskott gentemot budget med 79 mnkr

Nämndernas resultat och förväntade utveckling

Driftredovisning, mnkr	Utfall 202008	Utfall 201908	Budget 2020	Prognos 2020	Avvikelse prognos-budget
Kommunfullmäktige och revision	-5	-6	-9	-8	1
Kommunstyrelsen	-97	-54	-161	-159	1

(3 procent). Det beror till stor del av ökade kostnader med anledning av Covid-19, vilket beräknas till ca 44 mnkr varav 39 mnkr inom vård och omsorg. De ökade kostnaderna inom vård och omsorg beräknas staten kompensera.

Underskottet mot budget kommer främst från vård- och omsorgsnämnden med 52 mnkr, socialnämnden med 15 mnkr, utbildnings- och arbetsmarknadsnämnden med 7 mnkr och tekniska nämnden med 6 mnkr. Övriga nämnder lämnar en prognos som är något under budget eller ett mindre överskott.

Prognosen för centrala poster och reserv till förfogande för helåret beräknas till 65 mnkr, vilket är 64 mnkr högre än budgeterat. Skillnaden förklaras framförallt av exploateringsvinster och gatukostnadsersättningar med 44 mnkr samt statens kompensation för sjuklönekostnader med 20 mnkr.

Skatt, utjämning och bidrag

Prognosen för skatt, kommunalekonomisk utjämning och generella bidrag visar en ökning jämfört med budget med 99 mnkr. Förändringen förklaras främst av extra tillskott beslutade av riksdagen i år och 39 mnkr i ansökta medel för merkostnader med anledning av Covid-19. Samtidigt minskar skatteintäkterna motsvarande 37 mnkr i enlighet med SKR:s senaste skatteunderlagsprognos.

Finansnetto

Sammantaget är finansiella intäkter och kostnader budgeterade till netto 15 mnkr och för helåret är prognosen 0 mnkr. Den positiva avvikelsen beror främst på lägre räntekostnader på långsiktiga lån till följd av lägre upplåning och lägre ränteläge än förväntat. Utdelningen från Kommuninvest på 2 mnkr bidrar även positivt till avvikelsen.

Kommunens externa låneskuld uppgår till 3,7 mdkr per 31 augusti vilket motsvarar en låneskuld per invånare på ca 80 tkr. Det är en ökning med 332 mnkr eller ca 6 tkr i låneskuld per invånare jämfört med bokslutet för 2019.

Kommunstyrelsen, sociala investeringar	0	-2	0	0	0
Räddningstjänst, medlemsbidrag	-28	-27	-42	-42	0
Överförmyndarnämnd	-3	-3	-5	-4	0
Miljö- och byggnadsnämnd	-15	-16	-22	-23	0
Utbildning och arbetsmarknadsnämnd	-751	-749	-1 142	-1 148	-7
Socialnämnd	-145	-131	-200	-215	-15
Teknisk nämnd	-66	-65	-107	-114	-6
Upplevelsenämnd	-84	-78	-127	-128	-1
Valnämnd	0	-1	0	0	0
Vård- och omsorgsnämnd	-584	-558	-820	-871	-52
Summa nämnd och styrelse	-1 777	-1 690	-2 634	-2 713	-79

Kommunfullmäktige och revision

Helårsprognos: + 0,5 mnkr (+5,7 %)

Kommunfullmäktige och kommunrevisionen har en total budget för 2020 på 8,8 mnkr. Prognosen visar en positiv avvikelse jämfört med budget på 0,8 mnkr. Avvikelsen förklaras av lägre hyreskostnader, lägre kostnader för administrativt stöd och lägre kostnader för arvoden på grund av färre antal ledamöter på sammanträdena.

Kommunstyrelsen

Helårsprognos: + 0,9 mnkr (+0,4 %)

Avvikelsen mot budgeten kommer från den politiska verksamheten, kommunledningsförvaltningen, sociala investeringar och överförmyndarverksamheten. Medlemsbidrag för räddningstjänsten visar en prognos för helåret som är i enlighet med budget.

Den lägre prognosen för kommunstyrelsen förklaras av 2 mnkr lägre kostnader för satsningen inom digitalisering då flertalet projekt inte har startat och att Covid-19 kan komma att försena ytterligare. Arvoden och lönekostnader bedöms bli 4,2 mnkr lägre, främst på grund av att vakanta tjänster tillsätts senare än beräknat. Hyreskostnader i lokalbanken beräknas överskrida budget med 2,1 mnkr. Kostnader för presentkort till anställda på vård- och omsorgsförvaltningen med anledning av Covid-19 belastar kommunledningsförvaltningens budget med 1,0 mnkr. Övrigt som påverkar prognosen är lägre intäkter och högre kostnader, bl a med anledning av personalförstärkning.

Miljö- och byggnadsnämnden

Helårsprognos: -0,4 mnkr (-1,7 %)

Det är svårt att i dagsläget göra en rättvisande prognos och förutspå eventuella ekonomiska konsekvenser. Baserat på de fakta nämnden har i

nuläget ser miljö- och byggnadsnämnden ut att överskrida budget med 0,4 mnkr. Det har inte tagits några beslut om att avgifter inte ska tas ut för tillsyn med mera.

Miljöavdelningens prognos för 2020 visar att budget överskrids med 0,2 mnkr. Prognosen för intäkter är 0,3 mnkr under budget trots beräknad påverkan av Covid-19 med -0,5 mnkr och -0,1 mnkr i och med flytt av handläggning av renhållningsärenden till Vafab enligt beslut av kommunfullmäktige 2019. Det förklaras med att verksamheten får statligt bidrag, en större debitering av tillsyn där arbetet gjorts under 2019 samt att leverantören av det nya verksamhetssystemet debiterats vite.

På grund av Covid-19 om- och avbokas tillsyn av verksamhetsutövare, vilket medför att timdebiteringarna sjunker. Mer skattefinansierad tillsyn än planerat utförs, till exempel tillsyn av trängsel på restauranger vilket det utgår ett statligt bidrag för. Farhågor finns att livsmedelsföretag och tillsynsobjekt inom hälsoskydd tvingas stänga som en effekt av Covid-19 och att vi i och med det får en ökning av kundfordringar som går till inkasso.

Kart- och GIS-avdelningens prognos visar att budget följs. Prognosen på 0,4 mnkr i lägre intäkter uppvägs av lägre kostnader för personal.

Byggavdelningens prognos visar att budget överskrids med 0,5 mnkr. Prognosen på 2,2 mnkr i lägre intäkter uppvägs delvis av lägre kostnader för personal, -1,7 mnkr. Avdelningen är försiktig med att återbesätta tjänster och föräldraledigheter.

Verksamhetens förväntade utveckling

Även om miljöavdelningens ekonomiska resultat prognostiserats till ett mindre underskott så är det verkliga underskottet än så länge inte helt klarlagt. Tillsynstimmar som inte kunnat utföras på grund av corona-pandemin bygger en så kallad tillsynsskuld till verksamheter som redan betalt för sin tillsyn.

Miljöavdelningens första prioritet under hösten är nu att försöka beta av tillsyn som annars riskerar att släpa efter.

Utbildning- och arbetsmarknadsnämnden

Helårsprognos: -6,7 mnkr (- 0,6 %)

Verksamheter i egen regi visar ett underskott på 2,9 mnkr. Störst underskott redovisar verksamheterna fritidshem, gymnasieskola och arbetsmarknadsåtgärder med enheten Jobbcentrum.

Gymnasiets budgetram har också justerats ned utifrån att gymnasiet är den av nämndens verksamheter som har minst avvikelse från den förväntade kostnaden som gymnasieverksamhet i kommunen bör ha enligt kostnadsutjämningsssystemet.

Hemkommunen visar ett överskott med 5,4 mnkr. Det förklaras till största del av lägre utbetald volymersättning till kommunala verksamheter som är volymbaserade. Kostnaden för barn och elever i annan regi är högre än budget. Avvikelserna kan förklaras med antal inskrivna barn och elever samt beslutade tilläggsbelopp.

Effektiviseringskravet 2020 uppgår till 2,6 procent. Verksamheter i egen regi redovisar en prognos på -9,2 mnkr. Störst avvikelse redovisar gymnasiet, Jobbcentrum och fritidshem. Gymnasiet har stora besparingskrav 2020 och har inte kunnat ställa om verksamheten än till det låga kostnadsläget

I prognosen ingår compensation med 1,7 mnkr till fristående gymnasieskolor på grund av underskott i egna verksamheter med volymbaserad ersättning.

Verksamhetens förväntade utveckling

Enligt en externt beställd rapport är utbildningsnämndens verksamheter effektiviserade i hög utsträckning, i förhållande till jämförbara kommuner.

Grundskola och förskola har genomfört effektiviseringar exempelvis gällande bemanning och med nettokostnadsavvikelser på 10 respektive 13 procent är ytterligare effektiviseringar svåra att genomföra. På gymnasiet finns utmaningar dels med att tillgodose stöd till elever med störst behov och dels att i framtiden få personal att välja Enköping som arbetsgivare.

Samtliga verksamheter inom utbildningsnämnden förväntas följa övriga samhällets digitala utveckling. Detta innebär att nämnden behöver kunna tillhandahålla ett stort antal digitala verktyg till samtliga barn och elever. Ökade kostnader för

grundskola kan följa den teknikanpassning som krävs för att möjliggöra lärande oberoende av plats och tid på dygnet. Fler legitimerade förskollärare kan komma att öka kostnaderna för förskolan. Kostnader för gymnasiet kan komma att öka till följd av att fler elever väljer gymnasium med andra huvudmän än kommunen och till följd av att lärare kräver allt högre löner.

Många av de lokaler som ingår i utbildningsnämndens verksamheter är eftersatta och behöver renoveras och i vissa fall rivs och ersätts med nya lokaler.

Enköpings kommun är även en tillväxtkommun och befolkningsprognosen tyder på en stadigt växande befolkning. Med det följer behov av fler och större lokaler. Utifrån den utvecklingen följer ökade lokalkostnader.

Kommunfullmäktiges målbild är att Enköpings kommun ska vara Sveriges bästa skolkommun år 2023. Som tidigare redovisats är utbildningsnämndens verksamheter redan idag så pass effektiviserade att ytterligare besparingar gällande resurser kommer att få konsekvenser för verksamheternas kvalitet.

Socialnämnden

Helårsprognos: - 15,0 mnkr (- 7,5 %)

De verksamheter som avviker negativt från budget är framförallt ekonomiskt bistånd, våldsärenden och placeringar av barn och unga.

Kostnaderna för försörjningsstödet fortsätter att öka och överskrider budgeterad nivå. Faktorer som att konjunkturen mattas av, arbetslösheten stiger och arbetsförmedlingens uppdrag minskar leder till ett ökat behov av försörjningsstöd som tog fart redan förra hösten. Kostnadsökningarna förklaras inte enbart av att antalet individer blir fler utan även hushållens genomsnittliga behov ökar. Orsakerna är fler som att storleken på hushållen ökar, ökade boendekostnader eller att hushållen får minskade inkomster i form av till exempel aktivitetsstöd för deltagande i Arbetsförmedlingens insatser.

Placeringar av barn och unga på institution och i konsulentstödda familjehem ligger över budgeterad nivå och förklarar underskottet inom barnavården. Efter riksdagsbeslut i juni sänks vårdavgiften för SIS-placeringar tillfälligt under andra halvåret med 28 procent vilket har tagits hänsyn till i prognosen. Vårdbehoven är generellt mer komplexa och i flera ärenden skulle psykiatrin behöva involveras. Placeringar i egna familjehem är en fortsatt inriktning under året. En institutionsplacering med extra hög dygnskostnad belastar barnavården första tertialet. Den placeringen kommer att övergå till en placering

med lägre dygnskostnad.

Inom vuxenvården har våldsärendena sjunkit från en hög nivå under våren till en betydligt lägre nivå under sommaren. I prognosen förutspås fortsatta låga nivåer under hösten med reservation för effekter av Covid-19.

Verksamhetens förväntade utveckling

Det är inom uppdragen försörjningsstöd, vård och behandling för barn och unga samt skyddsplaceringar för vuxna avvikelserna finns. Socialnämndens verksamheter har tagit fram en handlingsplan för att hantera underskottet och aktiviteterna är kopplade till de prioriterade mål som finns i socialnämndens långsiktiga plan. Det ekonomiska läget innebär för verksamheterna ytterligare incitament för att genomföra redan beslutade effektiviseringar. Det vill säga att vård ska erbjudas och ges på hemmaplan både för barn och unga och vuxna med missbruksproblem så långt detta är möjligt.

Nämndens verksamheter har kunskap om vilka insatser som har god effekt och ser till att beslutad omställning av verksamheterna genomförs. Nämnden samverkar med Enköpings hyresbostäder. Genomför enligt plan uppstart av ett gemensamt boende tillsammans med vård och omsorg, samverkar med utbildningsnämnden för att barn och ungdomar i samhällsvård ska klara godkända betyg samt deltar i att utveckla det gemensamma Jobbcentrum med utbildningsnämnden. Inom alla dessa områden är bedömningen att arbetet följer nämndens långsiktiga plan.

Behovet av insatser från socialnämndens verksamheter kommer troligen att fortsätta öka inför 2021. Framförallt då det gäller en allmänt ökad psykisk ohälsa, främst bland barn och ungdomar samt gällande våld i nära relationer. Nationella prognoser om ökad arbetslöshet ger oss indikationer om att fler personer i Enköping kan behöva ansöka om försörjningsstöd. Socialnämndens verksamheter kommer troligen att påverkas påtagligt framöver utifrån pågående corona-pandemi. Bedömningen är att det kommer att bli än svårare att prognostisera inflöde och komplexitet av ärenden till socialnämndens verksamheter hösten 2020 och inför 2021.

Tekniska nämnden

Helårsprognos: - 6,2 mnkr (- 5,8 %)

Prognosen är att den löpande driften kommer att visa ett överskott mot budget för året. Beslut togs i tekniska nämnden för att stödja näringsliv och

kommuninvånare som innebär intäktsbortfall för torgplatser, uteserveringar och parkeringar. Även lägre intäkter beroende på färre serverade måltider i skolor och gymnasium. Utanför den löpande driften ligger fastighetskostnader som exempelvis rivningar och nedskrivningar. Denna post väntas visa ett underskott på 12,5 mnkr mot budget

I den löpande driften redovisas ett överskott på 6,3 mnkr i prognosen, där hänsyn tagits till intäktsbortfall för torgplatser, uteserveringar, parkeringar samt för färre serverade måltider.

Prognosen är baserad på lägre kostnader för löner, verksamhetsutveckling, färdtjänst, avhjälpande underhåll och kapitaltjänst för fastigheter men högre kostnader för kapitaltjänst gator.

- Lägre kostnad löner beror på vakanser, föräldraledighet och lägre sysselsättningsgrad i samband med föräldraskap.
- Lägre kostnad energi beror på årets inledning med milda temperaturer.
- Lägre kostnad akuta åtgärder i fastigheter beroende på väl genomförda investeringar och ett planerat underhåll som gett en önskad effekt, samt återhållsamhet med underhåll i de fastigheter där beslut avvaktas om framtida användning.
- Lägre kostnad färdtjänst då antalet körda km, jämfört med förra året, sjunkit med 43 procent i samband med Covid-19.
- Lägre kapitaltjänst fastigheter då aktivering av anläggningar inte har skett i samma utsträckning som budgeterat.
- Ökad kostnad kapitaltjänst gator beror främst på den utbyggnad som genomfördes inom exploateringsområdet Hagalund 2019.

Verksamhetens förväntade utveckling

Nämnden har arbetat intensivt med de besparingsåtgärder som fastställdes föregående år, men Covid-19 har i många fall medfört att de ekonomiska effekterna inte har realiserats. Åtgärderna väntas samtidigt bidra positivt i det längre perspektivet. Åtgärder genomförs för att möta de avvikelser som uppstått, utan att skapa störningar. Det gäller bland annat åtgärder inom måltidsservice för att möta nedgången i antalet måltider för gymnasie- och skolelever genom effektiv bemanning och en aktiv dialog med utbildningsnämnden. Städservice planerar löpande sina insatser för att fullfölja sina åtaganden med effektiv fördelning av personal.

Analysen från andra tertiet visar att tekniska nämnden, trots störningarna från pågående corona-

pandemi, klarar av att leverera tjänsteleveranser och prioriteringar i årsplanen. Det finns utmaningar med effektivitet och leveranser av tjänster och material som inverkar och troligtvis pågår under resten av året. Arbetet med krisberedskap och kontinuitetsplanering har gjort att verksamheter kunnat ställa om när Covid-19 slog till. Nämnden var snabbt igång med åtgärder och har klarat att leverera sina tjänster under rådande förhållanden. Fortsatta störningar och utmaningar förväntas så länge corona-pandemin pågår. Det är rimligt i dagsläget att förbereda för att denna pandemi kommer att få långtgående påverkan på både leveranser och ekonomi. Det görs även ett kontinuerligt arbete för att hålla tillbaka fastighetskostnaderna utanför den löpande driften. Ett exempel är att återanvända utrustning i fastigheter som ska rivas.

Upplevelsenämnden

Helårsprognos: - 0,6 mnkr (-0,4 %)

Avvikelsen förklaras med att stor andel av utbetalning av föreningsbidrag skett under de första två tertialen samt att beslut av kompensationsbidrag är fattat av nämnden. Idrotts- och fritidsverksamheten har lägre intäkter (1,2 mnkr) för lokalhyror och taxor av avgifter, vilket till stor del beror på Covid -19.

Vidare finns även en del andra kostnader där "aktiviteten" äger rum senare än budgeterat, exempelvis, inköp av material, fritids- samt kulturarrangemang. Det finns även andra säsongsvarierande kostnader såsom el- och fjärrvärme till konstgräsplaner och bokinköp till biblioteket. Det ekonomiska läget samt Covid-19 har gjort att förvaltningen har lägre kostnader för perioden, exempelvis har vissa vakanser inte tillsatts enligt plan dessutom har förvaltningen varit återhållsamma med kostnader för bland annat utbildningar och konferenser samt att vissa aktiviteter är omställda och inställda.

Verksamhetens förväntade utveckling

Parkguidningarna till fots började åter under andra tertialet samtidigt som turistinformationen återöppnade. Däremot är turerna med parktaget inställda för säsongen. Enköpings parker är en av Enköpings stora attraktion och flera tusen personer deltar varje säsong. Effekten är minskade intäkter för aktörer inom den lokala besöksnäringen.

Verksamheten behöver kontinuerligt utvecklas för att fortsatt vara attraktiv och ge en god effekt för besökare.

Verksamheten har på grund av intäktsbortfallet som corona-pandemin medfört flyttat fram rekryteringsarna till Pepparrottsbadet. Pandemin har också inneburit ett minskat behov av timvikarier. Kommande förväntade effektiviseringskrav gör att verksamheten ser över hur intäkterna kan ökas, driftskostnader minskas samt om lokaler kan sägas upp.

De nyvunna erfarenheterna som nämndens verksamheter fått av att utveckla nya arbetssätt, hitta kreativa lösningar och andra samarbetsparter kommer att kunna skapa goda effekter. Omställning till och utvecklingen av digitala tjänster, arrangemang och samverkan med andra typer av aktörer kan bidra till både ett brett och ett kvalitativt utbud. För det krävs övergripande omställning av tekniska förutsättningar och gemensam strategi som stödjer digitala arbetssätt.

Vård- och omsorgsnämnden

Helårsprognos: - 51,6 mnkr (-6,3 %)

I början av 2020 ställde nämnden ett effektiviseringskrav på verksamheterna på knappt 23 mnkr för att uppnå ett nollresultat. Detta omställningsarbete påbörjades redan under 2019. Verksamheternas möjlighet att klara dessa krav handlar om att minska bemanningen.

Vissa effektiviseringar hanterades under årets första månader, samtidigt som förvaltningens svårpåverkbara kostnader ökade. Utifrån rådande läge med corona-pandemin gjorde nämnden en bedömning att de planerade effektiviseringarna inte skulle kunna genomföras. Det sågs som otänkbart att minska personal när verksamheterna skulle komma att behöva varenda medarbetare de hade, samtidigt som de även skulle behöva ta in nya. Trots detta så har verksamheterna utfört ett mycket bra arbete och har på total nivå sparat in de kostnader som förvaltningsledningen gav som uppdrag vid årets början. Dessvärre så har nämndens svårpåverkbara kostnader ökat ytterligare och prognostiseras till 12,9 mnkr. Det är kostnader för till exempel personlig assistans, utskrivningsklara, köpta platser samt tomhyror. Detta innebär ytterligare effektiviseringskrav på egen regi för att nå en budget i balans. Nämndens bedömning är att det inte är möjligt under innevarande år.

Med hänsyn tagen till corona-pandemin så kommer den att ge mycket stora ekonomiska konsekvenser. Det är och har varit nästintill omöjligt att prognostisera kostnaderna då förvaltningen inte kan uppskatta när en återgång till ett normalläge kommer att ske eller vad ett normalläge kommer att vara. Det

kan också ske förändringar i till exempel smittskyddsrekommendationer, vilket kan ha en stor påverkan på kostnaden.

Nämndens prognos är beräknad utifrån ett utfall av kostnader relaterade till Covid-19 och med sista augusti. De kostnaderna har applicerats på resten av året. Den totala uppskattade kostnaden som knyts till Covid-19 för 2020 är 39 mnkr.

Verksamhetens förväntade utveckling

Enligt SCB:s prognoser ökar antalet äldre under hela perioden till och med 2030. Det är framförallt gruppen 85+ som kommer att öka. Fler väljer att bo kvar hemma med hemtjänst istället för att flytta in på ett omvårdnadsboende. Samtidigt ökar inte andelen personer i arbetsför ålder. Det innebär att nya arbetssätt och metoder måste utvecklas för att klara välfärdsuppdraget inom lagstyrd verksamhet.

Den digitala transformationen innebär en strukturomvandling. Det räcker inte med teknik för att lyckas med omställningen utan organisationen behöver planera och driva processer för att kunna ställa om. Det kommer att påverka kostnaderna i inledningsskedet innan det ger en direkt och synlig effekt.

De ekonomiska prognoserna visar minskade skatteunderlag i kombination med stora demografiska utmaningar. Redan innan den pågående coronapandemin så syntes en obalans i att kunna hantera ökade löner och priser samtidigt med en växande befolkning med ökade välfärdsbehov. Med tanke på den hårt belastade ekonomin i nämnden, där den enda möjligheten att klara den ekonomiska situationen är genom personaleffektiviseringar. En förväntad effekt är en minskad kundnöjdhet som idag är på en hög nivå i jämförelse med andra kommuner.

Investeringar

Investeringar, mnkr	Budget 2020	Netto-investering 2020	Avvikelse nettoinvestering mot budget	Prognos 2020	Avvikelse prognos-budget
Nämnd/styrelse					
Kommunstyrelse	-15	-2	13	-12	3
Miljö- och byggnadsnämnd	-2	0	2	-1	1
Socialnämnd	-1	0	1	-1	0
Teknisk nämnd	-846	-301	545	-513	333
Upplevelsenämnd	-31	-6	25	-20	10
Utbildnings- och arbetsmarknadsnämnd	-30	-14	16	-15	15
Vård- och omsorgsnämnd	-4	-2	2	-4	0
Summa skattefinansierad verksamhet	-929	-325	604	-567	362
Summa taxefinansierad verksamhet, vatten och avlopp	-136	-54	83	-121	15
Netto inklusive investeringsbidrag	-1065	-378	687	-688	377

Kommunens totala investeringsbudget för skatte- och avgiftsfinansierade investeringar är 1 065 mnkr. Budgeten för de avgiftsfinansierade investeringarna (vatten och avlopp) finansieras av brukarna och utgör 136 mnkr. Den skattefinansierade delen består till största delen av investeringar i lokaler.

Utfallet för perioden januari-augusti är 378 mnkr vilket utgör cirka 35 procent av budgeten. Helårsprognosen beräknas till 688 mnkr vilket utgör 65 procent av årets budget. Budgetavvikelsen beräknas därmed bli 377 mnkr.

De största avvikelserna finns inom tekniska nämnden där alla nämnders fastighetsinvesteringar inklusive planerat underhåll ligger. Avvikelsen för dessa poster uppskattas till cirka 302 mnkr. De största avvikelserna är för nytt gymnasium (142 mnkr) och planerat underhåll (84 mnkr). Därtill kommer flera mindre poster för projekt som inte har startat ännu då de är under beredning och därför inte beslutade. Det planerade underhållet avviker från budget då underhållet minimeras för de fastigheter som ännu inte har några beslut om framtiden (t ex Joar Blå, Kyrkbacken och Rosengården). Avvikelsen beror också på att utredningar av stamreoveringar pågår och beräknas inte kunna genomföras fullt ut under året.

Av gatu- och parkavdelningens totala budget med 84 mnkr prognostiseras en avvikelse med 30 mnkr (36 procent). Avvikelsen beror främst på att cirkulationer och övriga gatuarbeten inte ser ut att utnyttjas fullt ut. Budget för parkverksamheten uppgår till 14 mnkr som beräknas utnyttjas förutom 1,5 mnkr.

Utbildnings- och arbetsmarknadsnämndens avvikelse med 15 mnkr avser inventarier till Nyborgsskolan som kommer göras först nästa år.

Taxefinansierade verksamhetens (vatten och avlopp) prognos är en avvikelse med 15 mnkr vilket beror på tidsförskjutning av projekt.

Prognostiserade avvikelser för pågående större projekt är Pepparrottsbadet med cirka 25-30 mnkr mer än budget. Orsaken är högre utgifter för markförhållandet, konstruktionsändringar och installationer. Total budget för projektet är 388 mnkr vilket ger en avvikelse med cirka 6-8 procent.

Samsjuklighetsboendet beräknas överskrida budget med 3 mnkr och planeras klart i december 2020.

Kommunkoncernens resultat och helårsprognos

Resultaträkning kommunkoncern, mnkr	Utfall 202008	Utfall 201908	Budget 2020	Prognos 2020	Avvikelse prognos-budget
Verksamhetens intäkter	629	585	867	964	97
Verksamhetens kostnader	-2 119	-2 042	-3 203	-3 335	-132
Avskrivningar och nedskrivningar	-152	-141	-218	-214	4
Verksamhetens nettokostnader	-1 643	-1 597	-2 555	-2 586	-30
Skatteintäkter	1 428	1 377	2 160	2 123	-37
Generella statsbidrag och utjämnings	415	317	516	651	136
Verksamhetens resultat	201	97	120	188	68
Finansnetto	-24	-22	-53	-37	16
Resultat	177	74	67	151	84

Enköpings kommun har organiserat sin verksamhet i en koncern. Kommunkoncernen och de sammanställda räkenskaperna omfattar förutom kommunen även de kommunalt helägda bolagen Enköpings kommuns moderbolag AB (EMAB), AB Enköpings Hyresbostäder (EHB) och Ena energi AB (ENA) samt även 65 procent av kommunalförbundet Räddningstjänsten Enköping-Håbo. Syftet med de sammanställda räkenskaperna är att visa kommunkoncernen som en helhet, det vill säga som om det vore en enda organisation. För att uppnå det har koncerninterna mellanhanden (koncernintern försäljning och inköp respektive koncerninterna fordringar och skulder) eliminerats i de sammanställda räkenskaperna.

Resultatet per augusti uppgår till 177 mnkr vilket är 103 mnkr högre jämfört med samma period föregående år. Det högre resultatet beror främst på kommunens resultat motsvarande 97 mnkr.

Enligt helårsprognosen förväntas ett resultat på 151 mnkr vilket är 84 mnkr högre än budgeterat. Den positiva avvikelsen förklaras i huvudsak av kommunens bättre resultat samtidigt som ENA Energi visar ett försämrat resultat.

Enköpings kommuns moderbolag AB

Resultaträkning, mnkr	Utfall 202008	Budget 2020	Prognos 2020
Intäkter	0	0	0
Kostnader	-1	-3	-2
Avskrivningar			
Resultat före finansnetto	-1	-3	-2
Finansnetto	-3	-4	-4
Resultat efter finansnetto	-4	-7	-6

Utfallet för per augusti är lägre än beräknat vilket förklaras av att konsulttjänster inte har använts i den

omfattning som budgeterats. Prognosen för helåret är minus 6 mnkr vilket är 1 mnkr lägre än budget.

AB Enköpings hyresbostäder (EHB)

Resultaträkning, mnkr	Utfall 202008	Budget 2020	Prognos 2020
Intäkter	186	286	285
Kostnader	-111	-177	-176
Avskrivningar	-34	-48	-50
Resultat före finansnetto	42	61	59
Finansnetto	-21	-32	-31
Resultat efter finansnetto	21	29	28

Resultatet i helårsprognosen förväntas bli 1,5 mnkr lägre jämfört med budget, men med en oförändrad vinstmarginal.

I juni släppte EHB 88 nyproducerade lägenheter i kvarteret Skiftnyckeln, det gamla området runt Bahcos huvudkontor, till uthyrning. Marknaden har i år inte kunnat absorbera den stora mängd nyproducerade lägenheter som tillförts under perioden till Enköpings bostadsmarknad. Därmed har det tagit längre tid att fylla dessa med hyresgäster än budgeterat vilket medfört ett intäktstapp initialt.

Vinterkostnaderna för första halvåret har varit gynnsamma, men en större avgiftsförändring för VA med höjningar på runt 13 procent kräver en uppjustering av prognosen för driften.

Övriga fastighetskostnader har ökat i samband med aktivering av flera större underhållsprojekt, bland annat första etappen av renoveringen i Romberga där EHB uppgraderar till modern standard och vidtar energibesparande åtgärder.

Kostnaderna för övriga förvaltningskostnader är sänkta i prognosen motsvarande det statliga stödet

avseende personalkostnader, samt att några tjänster varit under rekrytering och därmed inte genererat lönekostnader.

Under året har också ett större digitaliseringsprojekt initierats med bland annat implementering av nytt fastighetssystem och ny hemsida.

Ränteläget är fortsatt gynnsamt. De gröna lån som beviljats för produktionen av 163 energieffektiva lägenheter med investeringsstöd på Älvdansen är nu fullt utnyttjade.

ENA Energi AB

Resultaträkning, mnkr	Utfall 202008	Budget 2020	Prognos 2020
Intäkter	115	200	183
Kostnader	-93	-146	-145
Avskrivningar	11	-32	-26
Resultat före finansnetto	9	21	12
Finansnetto	0	-1	-1
Resultat efter finansnetto	6	20	11

Intäkterna per augusti uppgår till 114,6 mkr och understiger budgeten med 13 mkr, vilket i huvudsak beror på minskad elförsäljningen. Det beror huvudsakligen av en varmare vår samt lägre elpriser på marknaden. Bränslekostnaderna har också minskat till följd av det mildare vädret. Reparations- och underhållskostnaderna har ökat mot budgeten, men ligger i paritet med föregående år. På helårsbasis förväntas ett resultat på ca 11 mnkr. Bolaget bedöms inte ha möjlighet att återhämta vårens bortfall på elförsäljningen under de kommande 4 månaderna.

Perioden till och med augusti 2020 har ur ett driftsperspektiv varit stabilt med en hög tillgänglighet på både produktion och distribution. Vädret under årets första månader har varit mycket mildt jämfört med ett normalår, vilket inneburit att behovet av värme varit lågt. På grund av varmt väder, mindre efterfrågan på el i och med nedstängningar till följd av Covid-19 samt mycket vind- och vattenkraft i systemet har lett till att även elpriserna varit mycket låga.

Såld volym värme ligger på 124 GWh, vilket är under budget som ligger på 129 GWh. Produktionen av el ligger, på grund av anledningarna nämnda ovan, långt under budget, 32 GWh jämfört med budget 40 GWh. Huvudfokus under första delen av året har, förutom att bibehålla en hög tillgänglighet på anläggningen, varit att parera för de låga elpriserna och hantera situationen med Covid-19.

Kommunalförbundet Räddningstjänsten Enköping-Håbo

Resultaträkning, mnkr	Utfall 202008	Budget 2020	Prognos 2020
Intäkter	45	68	68
Kostnader	-42	-65	-65
Avskrivningar	-2	-3	-3
Resultat före finansnetto	1	1	0
Finansnetto	0	-1	-1
Resultat efter finansnetto	0	0	0

Prognosen för helåret visar ett negativt resultat med 0,2 mnkr till följd av minskade intäkter från tillsyn i spåren av Covid-19.

Periodens intäkter påverkas positivt av försäljning av stegbil och tankbil med 0,3 mnkr. Intäkter från tillsyn är 0,3 mnkr lägre än budget. Detta har under perioden kompenseras av ökade intäkter för automatiska brandlarm.

Under hösten förväntas semesterlöneskulden öka och utbildningar för räddningspersonal i beredskap att genomföras hos Myndigheten för samhällsskydd och beredskap.

Ekonomisk redovisning

Kommunens ekonomi presenteras i delårsrapportens andra del. Den omfattar resultaträkning, balansräkning samt tillhörande noter för såväl kommunen som kommunkoncernen. Den innehåller även kassaflödesanalys, driftsredovisning samt investeringsredovisning.

Resultaträkning

Resultaträkning, mnkr	Not	Kommun					Kommunkoncern				
		Utfall 202008	Utfall 201908	Budget 2020	Prognos 2020	Avvikelse prognos-budget	Utfall 202008	Utfall 201908	Budget 2020	Prognos 2020	Avvikelse prognos-budget
Verksamhetens intäkter	2	395	372	502	579	77	629	585	867	964	97
Verksamhetens kostnader	3	-1 979	-1 922	-2 998	-3 091	-92	-2 119	-2 042	-3 203	-3 335	-132
Avskrivningar och nedskrivningar	4	-99	-84	-136	-136	0	-152	-141	-218	-214	4
Verksamhetens nettokostnader		-1 683	-1 634	-2 633	-2 648	-15	-1 643	-1 597	-2 555	-2 586	-30
Skatteintäkter		1 428	1 377	2 160	2 123	-37	1 428	1 377	2 160	2 123	-37
Generella statsbidrag och utjämning	5	415	317	516	651	136	415	317	516	651	136
Verksamhetens resultat		161	59	42	126	84	201	97	120	188	68
Finansiella intäkter		10	13	11	14	3	3	6	0	7	7
Finansiella kostnader		-9	-8	-27	-15	12	-27	-28	-54	-44	9
Resultat efter finansiella poster		161	64	27	126	99	177	74	67	151	84
Extraordinära poster		-	-	-	-	-	-	-	0	-	-
Årets resultat		161	64	27	126	99	177	74	67	151	84

Balansräkning

Balansräkning kommunkoncern, mnkr	Not	Kommun			Kommunkoncern		
		Utfall 202008	Utfall 201912	Förändring mellan åren	Utfall 202008	Utfall 201912	Förändring mellan åren
TILLGÅNGAR							
Anläggningstillgångar							
Immateriella anläggningstillgångar		1	1	1	1	1	1
Materiella anläggningstillgångar							
Mark, byggnader och tekniska anläggningar	6	3 155	2 870	285	5 570	5 091	480
Maskiner och inventarier		112	107	5	302	263	39
Övriga materiella anläggningstillgångar		2	2	0	3	4	0
Finansiella anläggningstillgångar		276	276	0	47	46	0
Summa anläggningstillgångar		3 546	3 256	290	5 923	5 404	519
Bidrag till infrastruktur		25	26	-1	25	26	-1
Omsättningstillgångar							
Förråd med mera		83	80	3	108	98	10
Fordringar		229	263	-34	262	295	-34
Kortfristiga placeringar		-	-	-	-	-	-
Kassa och bank		156	147	9	161	157	5
Summa omsättningstillgångar		468	490	-22	531	549	-18
SUMMA TILLGÅNGAR		4 040	3 772	268	6 479	5 980	500
EGET KAPITAL, AVSÄTTNINGAR OCH SKULDER							
Eget kapital							
Årets resultat	6	161	50	112	177	160	17
Resultatutjämningsreserv		30	30	0	30	30	0
Övrigt eget kapital		1 612	1 562	50	1 683	1 523	160
Summa eget kapital		1 803	1 642	161	1 891	1 714	177
Avsättningar							
Avsättningar för pensionsskuld och liknande förpliktelser		224	208	16	240	223	17
Andra avsättningar		52	42	9	81	71	9
Summa avsättningar		276	251	25	320	294	26
Skulder							
Långfristiga skulder		1 392	1 244	148	3 699	3 367	332
Kortfristiga skulder	6	569	636	-67	569	605	-36
Summa skulder		1 961	1 879	81	4 268	3 972	296
SUMMA EGET KAPITAL, AVSÄTTNINGAR OCH SKULDER		4 040	3 772	268	6 479	5 980	499
PANTER OCH ANSVARSFÖRBINDELSER							
Panter och därmed jämförliga säkerheter		0	0	0	0	0	0
Ansvarsförbindelser							
Pensionsförpliktelser som inte har upptagits bland skulderna eller avsättningarna		659	661	-2	659	661	-2
Övriga ansvarsförbindelser	7	2 377	2 177	200	74	74	0
Summa ansvarsförbindelser		3 036	2 837	198	732	735	-2

Kassaflödesanalys

Kassaflödesanalys, mnkr	Not	Kommun		Kommunkoncern	
		Utfall 202008	Utfall 201908	Utfall 202008	Utfall 201908
Den löpande verksamheten					
Resultat före finansiella poster		161	59	201	98
Justering för av- och nedskrivningar		99	84	152	141
Justering för övriga ej kassaflödespåverkande poster	8	21	29	21	30
Erhållen ränta		8	8	1	1
Erhållna utdelningar		2	5	2	5
Betald ränta		-9	-8	-27	-28
Betald inkomstskatt		0	0	0	0
Medel från verksamheten före förändring av rörelsekapital		282	177	350	247
Ökning/minskning kortfristiga fordringar		34	55	34	35
Ökning/minskning lager förråd		0	0	-7	-11
Ökning/minskning lager exploateringsmark		-3	18	-3	18
Ökning/minskning kortfristiga skulder		-67	26	-36	-82
Kassaflöde från den löpande verksamheten		246	276	338	206
Investeringsverksamheten					
Investering i immateriella anläggningstillgångar		-1	-1	-1	-1
Försäljning av immateriella anläggningstillgångar		0	0	0	0
Investering i materiella anläggningstillgångar		-389	-253	-671	-441
Försäljning av materiella anläggningstillgångar		6	1	7	1
Investering i finansiella anläggningstillgångar		0	0	0	0
Försäljning av finansiella anläggningstillgångar		0	0	0	0
Kassaflöde från investeringsverksamheten		-385	-253	-665	-441
Finansieringsverksamheten					
Förändring av långfristiga skulder		148	172	332	401
Förändring av långfristiga fordringar		0	0	0	0
Kassaflöde från finansieringsverksamheten		148	172	332	401
Periodens kassaflöde		9	195	5	166
Likvida medel vid årets början		147	53	157	81
Likvida medel vid periodens/årets slut		156	248	161	247
Förändring		9	195	5	166

Noter och tilläggsupplysningar

Not 1: redovisningsprinciper

Enköpings kommuns delårsrapport har upprättats enligt Lag om kommunal redovisning och följer i allt väsentligt de rekommendationer som lämnas av Rådet för kommunal redovisning, RKR. Samma redovisningsprinciper och beräkningsmetoder har använts i delårsrapporten som i den senaste årsredovisningen, förutom de förändringar som redovisas nedan.

Redovisning av generella statsbidrag och skatteintäkter

Generella statsbidrag har i delårsrapporten intäktsredovisats successivt med en fördelning över året. I de fall de beslutades inför året har en successiv intäktsredovisning skett över 12 månader. I de fall bidraget beslutades under löpande år har intäktsredovisningen skett successivt från och med den månad som beslut fattades.

Avräkning av föregående års skatteintäkter, utifrån senaste prognos, har tagits upp i sin helhet i samband med delårsrapporten. Prognos gällande årets slutavräkning har däremot tagits upp till den andel som delårsperioden utgör av året dvs. 8/12.

Anläggningstillgångar

Kommunen tillämpar rådets rekommendation avseende tillgångars anskaffningsvärde. Detta innebär

en ändring från och med 2020-01-01 jämfört med tidigare. En tillgång betraktas som anläggningstillgång då livslängden överstiger tre år och anskaffningsvärdet är lika med eller överstiger ett halvt basbelopp exklusive moms. Tidigare tillämpades ett basbelopp exklusive moms som beloppsgräns. Summan av aktiverade tillgångar som uppgår till mindre än ett prisbasbelopp är 1 mnkr per augusti 2020.

Att kommunen nu tillämpar rådets rekommendation avseende anläggningstillgångars anskaffningsvärde innebär att tillgångar som anskaffats för belopp som uppgår till mellan ett halvt och ett basbelopp och som har en nyttjandeperiod som överstiger tre år, aktiveras som en tillgång istället för att som tidigare kostnadsföras. Effekten av den nya tillämpningen är att kostnaderna minskar och resultatet förbättras på kort sikt, samtidigt som balansräkningens omslutning ökar.

Internränta

Internräntan på investeringar uppgår från och med 2020 till 1,5 procent (tidigare 2,0 procent).

Personalomkostnadspålägg (PO)

Det interna PO-påslaget har ökat från 39 till 40 procent, vilket innebär en ökning av sociala kostnader för personal.

Not 2, verksamhetens intäkter

Not 2, mnkr	Kommun		Kommunkoncern	
	Utfall 202008	Utfall 201908	Utfall 202008	Utfall 201908
Verksamhetens intäkter				
Verksamhetens intäkter enligt driftsredovisning	1 114	1 119	629	585
Interna intäkter	-719	-733	0	0
Intäkter enligt resultaträkningen	395	386	629	585
Uppdelat på intäktsgupper				
Försäljningsintäkter	6	7	3	7
Taxor och avgifter*	154	120	115	105
Hyror och arrenden	41	41	177	196
Värme- och elintäkter	-	-	107	97
Bidrag från statliga myndigheter	156	153	180	144
Bidrag från övriga	2	5	5	0
Upplösning Investeringsbidrag	1	1	1	1
Försäljning av verksamhet och konsulttjänster	17	15	19	16
Försäljning exploateringsfastigheter	12	28	12	28
Försäljning tomträtter	2	3	2	3
Försäljning av anläggningstillgångar	4	0	4	1
Försäkringsersättningar	-	-	-	-
Övriga intäkter	1	1	4	-13
Summa	395	373	629	585
Jämförelsestörande poster som ingår i verksamhetens intäkter				
Realisationsvinster från försäljning av exploatering- och tomträtter	13	31	13	31
Gatukostnadsersättningar och exploateringsbidrag	29	0	29	0
Summa jämförelsestörande poster:	43	31	43	31
* I raderna Försäljning av exploateringsfastigheter och Försäljning av tomträtter 2020 finns jämförelsestörande poster som påverkar nämndernas verksamhetsresultat om 13,4 miljoner kronor. Raden Taxor och avgifter 2020 inkluderar gatukostnadsersättningar och exploateringsbidrag med 29,1 miljoner kronor.				

Not 3, verksamhetens kostnader

Not 3, mnkr	Kommun		Kommunkoncern	
	Utfall 202008	Utfall 201908	Utfall 202008	Utfall 201908
Verksamhetens kostnader				
Verksamhetens kostnader enligt driftsredovisningen	-2 712	-2 668	-2 132	-2 062
Interna kostnader	719	733	0	-
Interna investeringar	13	12	13	20
Kostnader enligt resultaträkningen	-1 979	-1 923	-2 119	-2 042
Uppdelat på kostnadsgrupper				
Personalkostnader	-1 230	-1 211	-1 284	-1 267
Förändring semester- och ferielöneskuld	26	29	25	29
Material och tjänster	-291	-263	-443	-395
Entreprenad och köp av huvudverksamhet	-358	-361	-288	-291
Bidrag och transfereringar	-62	-52	-61	-52
Hyror och arrenden	-67	-61	-70	-61
Utrangering anläggningstillgångar	0	0	0	-1
Förlust försäljning anläggningstillgångar	0	-3	0	-3
Förändring av avsättning	-12	-12	-12	-12
Avgår, interna investeringar	13	12	13	12
Summa kostnader	-1 979	-1 923	-2 119	-2 042

Not 4, avskrivningar och nedskrivningar

Not 4, mnkr	Kommun		Kommunkoncern	
	Utfall 202008	Utfall 201908	Utfall 202008	Utfall 201908
Avskrivningar och nedskrivningar				
Avskrivning immateriella anläggningar	0	0	0	-1
Avskrivning anläggningar och fastigheter	-75	-69	-147	-143
Avskrivning maskiner och inventarier	-15	-14	-53	-54
Avskrivning leasingavtal	0	0	0	0
Avskrivning övervärden	0	0	-2	-2
Nedskrivningar	-8	0	-19	-6
Summa	-99	-83	-221	-205
Jämförelsestörande poster som ingår i avskrivningar och nedskrivningar				
Nedskrivning av F-huset Westerlundiska gymnasiet*	8	0	8	0
Summa	8	0	8	0

*Nedskrivning av F-huset på Westerlundiska gymnasiet efter rivningsbeslut från tekniska nämnden.
Utflyttning sker i januari 2021 och resterande bokfört värde motsvarar värdet på byggnadens servicepotential under den resterande nyttjandeperioden.

Not 5, generella bidrag och utjämning

Not 5, mnkr	Kommun		Kommunkoncern	
	Utfall 202008	Utfall 201908	Utfall 202008	Utfall 201908
Generella statsbidrag och utjämning				
Kostnadsutjämning	-10	-15	-10	-15
Inkomstutjämning	253	239	253	239
Regleringsbidrag	31	21	31	21
LSS-utjämning	1	6	1	6
Fastighetsavgift	59	56	59	56
Strukturbidrag	0	0	0	0
Införandebidrag	8	0	8	0
Generella bidrag från staten*	73	10	73	10
Summa	415	317	415	317
Jämförelsestörande poster som ingår i generella bidrag och utjämning				
Tillskott generella bidrag 7,6 mnkr beslutad i februari	5	0	5	0
Tillskott generella bidrag 74,3 mnkr beslutad i juni	32	0	32	0
Summa	37	0	37	0

*Extra tillskott från staten som beslutats av riksdagen under 2020 uppgår till 36,7 mnkr per augusti 2020.

Not 6, jämförelsestörande poster i balansräkningen

Not 6, mnkr	Kommun		Kommunkoncern	
	Utfall 202008	Utfall 201912	Utfall 202008	Utfall 201912
Jämförelsestörande poster i balansräkningen				
Årets resultat enligt balansräkningen	161	50	177	160
varav jämförelsestörande poster				
Realisationsvinster från försäljning av exploatering- och tomträtter	13	65	13	31
Gatukostnadsersättningar och exploateringsbidrag	29	14	29	14
Försäljning av radhusområde EHB	-	-	-	88
Nedskrivningar kommunhus*	-	-19	-	-19
Nedskrivning av projekt i EHB*	-	-	-	-7
Nedskrivning av F-huset Westerlundiska gymnasiet*	8	-	8	-
Tillskott generella bidrag 7,6 mnkr beslutad i februari**	5	-	5	-
Tillskott generella bidrag 74,3 mnkr beslutad i juni**	32	-	32	-
Summa jämförelsestörande poster	87	60	87	106
Årets resultat exklusive jämförelsestörande poster	74	-10	90	54
* Gjorda nedskrivningar på mark, byggnader och tekniska anläggningar medför att värdet på balansposten minskar med 8 mnkr för såväl kommun som kommunkoncern. Föregående år fanns nedskrivningar i kommunen med 19 mnkr och i kommunkoncernen 26 mnkr.				
** Extra tillskott från staten som beslutats av riksdagen under 2020 uppgår till 36,7 mnkr per augusti 2020. Effekten i balansräkning uppgår till 45 mnkr vilka ingår i kortfristiga skulder och är egentligen en effekt av förändrade redovisningsprinciper som redogörs i not 1.				

Not 7, ansvarsförbindelser

Övriga ansvarsförbindelser har ökat med 200 mnkr i kommunen. Ökningen avser borgensåtagande för EHB vilket innebär att borgensåtagande för kommunkoncernen inte förändrats sedan årsskiftet.

Not 8, justering för övriga ej kassaflödespåverkande poster

Not 8, mnkr	Kommun		Kommunkoncern	
	Utfall 202008	Utfall 201908	Utfall 202008	Utfall 201908
Ej likvidpåverkande poster				
Förändring i avsättningar för pensioner	15,6	19,3	17,0	19,0
Förändring i andra avsättningar	9,4	11,3	9,4	11,3
Reavinster från försäljning av tomträtter	-1,8	-2,6	-1,8	-2,6
Realisationsvinster från försäljning av anläggningstillgångar	-4,0	-0,5	-4,0	-0,5
Realisationsförluster från försäljning och utrangering av anläggningstillgångar	0,1	0,7	0,1	0,7
Bidrag till statlig infrastruktur	1,0	1,0	1,0	1,0
Aktiverade räntekostnader	-	-	0,0	0,0
Övrigt	1,2	0,0	-0,9	1,2
Summa	21,5	29,1	20,8	30,1

Not 9, säsongsvariationer och cykliska effekter

Kommunens verksamheter har inte rapporterat några väsentliga säsongsvariationer eller cykliska effekter på resultatet. EHB anger att värme, snö och upparbetning i pågående investeringsprojekt kan medföra säsongsvariationer eller cykliska effekter. ENA Energi uppger att el- och fjärrvärmeintäkter och tillhörande elkostnader kan påverkas av säsongsvariation och temperaturskillnader.

Driftredovisning kommun

Driftredovisning kommun, mnkr	Utfall 202008	Utfall 201908	Budget 2020	Prognos 2020	Avvikelse prognos-budget
Kommunfullmäktige och revision	-5	-6	-9	-8	1
Kommunstyrelsen	-97	-54	-161	-159	1
Kommunstyrelsen, sociala investeringar	0	-2	0	0	0
Räddningstjänst, medlemsbidrag	-28	-27	-42	-42	0
Överförmyndarnämnd	-3	-3	-5	-4	0
Miljö- och byggnadsnämnd	-15	-16	-22	-23	0
Utbildning och arbetsmarknadsnämnd	-751	-749	-1 142	-1 148	-7
Socialnämnd	-145	-131	-200	-215	-15
Teknisk nämnd	-66	-65	-107	-114	-6
Upplevelsenämnd	-84	-78	-127	-128	-1
Valnämnd	0	-1	0	0	0
Vård- och omsorgsnämnd	-584	-558	-820	-871	-52
Summa skattefinansierad verksamhet	-1 777	-1 690	-2 634	-2 713	-79
Vatten och avlopp	0	0	0	0	0
Summa styrelser och nämnder	-1 777	-1 690	-2 634	-2 713	-79
Centrala poster	94	55	2	65	63
Reserv till förfogande	0	0	-1	0	1
Summa verksamhetens nettokostnader	-1 683	-1 635	-2 633	-2 648	-15
Skatteintäkter	1 428	1 377	2 160	2 123	-37
Generella statsbidrag och utjämning	415	317	516	651	136
Finansiella poster	1	4	-15	0	15
Resultat	161	64	27	126	99

Investeringsredovisning kommun

Investeringsredovisning kommun, mnkr	Budget 2020	Netto-investering 2020	Avvikelse nettoinvestering mot budget	Prognos 2020	Avvikelse prognos-budget	Netto-investering 2019
Kommunstyrelse	-15	-2	13	-12	3	-7
Miljö- och byggnadsnämnd	-2	0	2	-1	1	-1
Socialnämnd	-1	0	1	-1	0	0
Teknisk nämnd	-846	-301	545	-513	333	-389
Upplevelsenämnd	-31	-6	25	-20	10	-8
Utbildnings- och arbetsmarknadsnämnd	-30	-14	16	-15	15	-6
Vård- och omsorgsnämnd	-4	-2	2	-4	0	-6
Summa skattefinansierad verksamhet	-929	-325	604	-567	362	-416
Summa taxefinansierad verksamhet, vatten och avlopp	-136	-54	82	-121	15	-83
Totalt samtliga verksamheter	-1 065	-379	686	-688	377	-499
Investeringsbidrag, verksamheter	0	0	0	0	0	0
Omklassificering, exploatering	0	0	0	0	0	-42
Omklassificering, investeringsbidrag från exploatering	0	0	0	0	0	1
Netto inklusive investeringsbidrag	-1 065	-378	687	-688	377	-540



www.enkoping.se