



Utbildningsförvaltningen
Anna Marin
Birgitta Karlsson

Utbildnings- och arbetsmarknadsnämnden

Oktoberrapport 2023

Förslag till beslut

Förslag till nämnden

Utbildnings- och arbetsmarknadsnämnden beslutar att:

1. fastställa oktoberrapport 2023, daterad 2023-11-02, och översända den till kommunstyrelsen.
2. konstatera att nämnden har tagit del av information om budgetens negativa avvikelse på 0,2%, exklusive volymersättningar, och 1,8%, inklusive volymersättningar.
3. begära ett tillskott motsvarande 7,6 miljoner kronor 2023 för ökade volymer ur budgetposten "Buffert för volymförändring" av kommunstyrelsen.
4. begära ett tillskott motsvarande 16,3 miljoner kronor 2023 för ökade kostnader per volym av kommunfullmäktige.

Beskrivning av ärendet

Oktoberrapport 2023 sammanfattar året till och med oktober i utbildnings- och arbetsmarknadsnämndens verksamheter.

Förvaltningens bedömning

Väsentliga händelser under perioden är bland annat att nämnden uppvisar ett underskott på totalt 21,3 miljoner kronor för perioden. Underskottet i prognosen uppgår till totalt 25,0 mnkr varav 22,3 mnkr avser finansiären och 2,7 mnkr de egna kommunala enheterna och skolorna. Den största delen av underskottet för finansiären avser ökade volymer (7,6 miljoner kronor) och ökade kostnader per volym (16,3 miljoner kronor). Förvaltningens bedömning är att nämnden bör äska ersättning för detta från kommunstyrelsen och kommunfullmäktige då detta inte kan hämtas hem på annat sätt.



Beslutsunderlag

Tjänsteskrivelse, Oktoberrapport 2023, daterad 2023-11-02

Bilaga 01 – Oktoberrapport 2023, daterad 2023-11-02

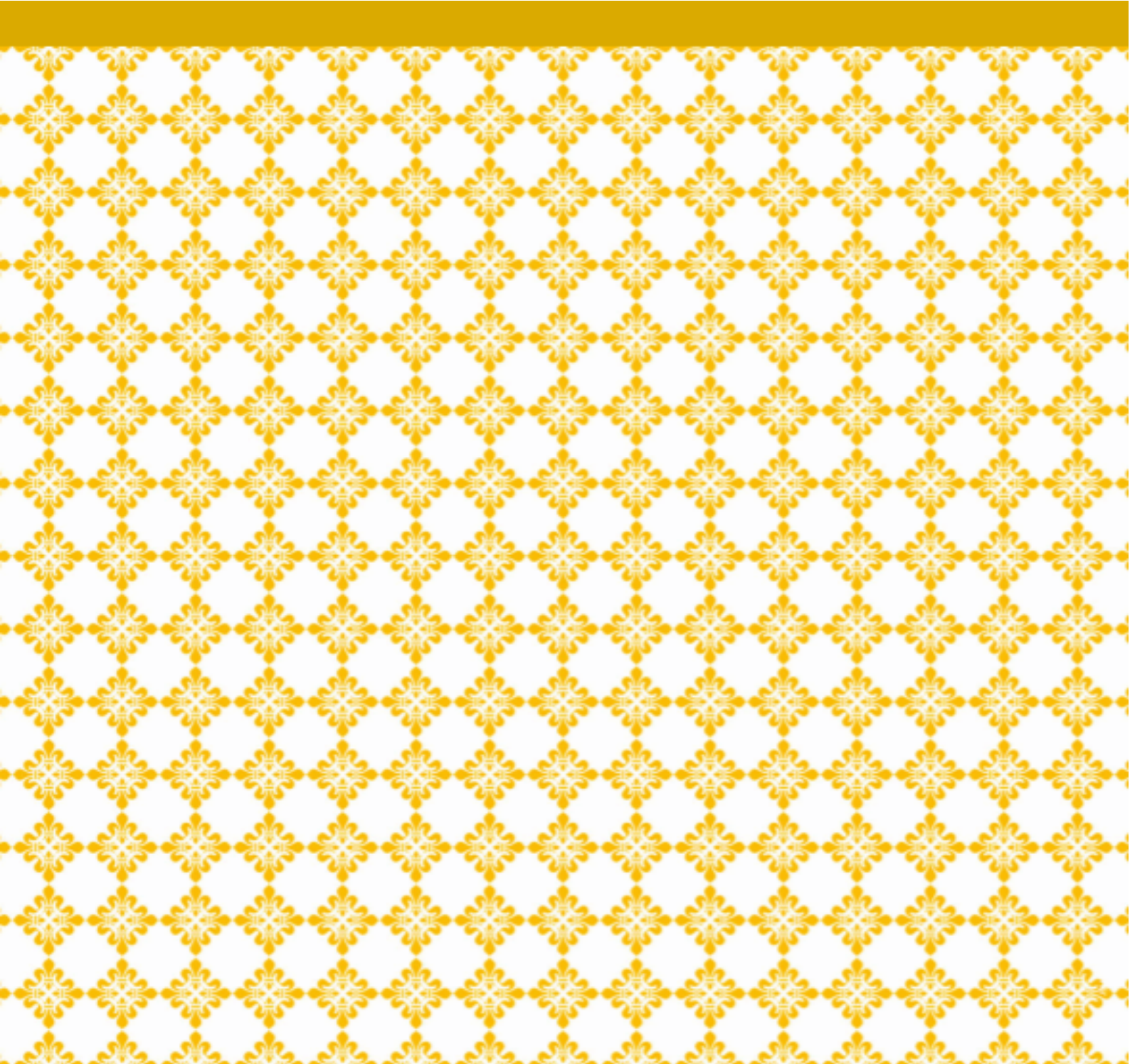
Bilaga 02 – Aktuell ekonomisk rapport, daterad 2023-11-02

Linda Lindahl
Förvaltningschef
Enköpings kommun

Kopia till:
Kommunstyrelsen, för åtgärd

Ekonomisk rapport oktober 2023

Utbildnings- och arbetsmarknadsnämnden



Innehållsförteckning

1 Uppdrag och ansvar	4
2 Uppföljning ekonomi	4
3 Investeringsredovisning.....	9

1 Uppdrag och ansvar

Utbildnings- och arbetsmarknadsnämnden ansvarar för förskola, förskoleklass, grundskola, grundsärskola, fritidshem, gymnasieskola, gymnasiesärskola, kommunal vuxenutbildning, kommunal vuxenutbildning som särskild utbildning samt yrkeshögskola. Utöver detta ansvarar nämnden också för de kommunala arbetsmarknadsinsatserna och kommunens uppgifter när det gäller att ta emot och ge introduktion till flyktingar.

Utbildnings- och arbetsmarknadsnämndens uppdrag är dels att vara finansiär till alla barn och elever som är folkbokförda i Enköpings kommun samt vissa andra deltagare i kommunens verksamheter, dels att vara huvudman för den verksamhet som bedrivs i kommunal regi.

Utbildnings- och arbetsmarknadsnämnden stöds av utbildningsförvaltningen som leds av en förvaltningschef. På förvaltningen finns också en administrativ chef och fyra verksamhetschefer. Den administrativa chefen leder i dagsläget lokalsamordnare, handläggare och utredare. Verksamhetschef för förskolan leder rektorerna, som i sin tur leder och fördelar arbetet på respektive förskoleenhet. Verksamhetschef för grundskolan leder rektorerna, som i sin tur leder och fördelar arbetet på respektive skolenhet. Till grundskoleorganisationen hör även Grundskolestöd, Mottagningsenhet och Lärandearena. Verksamhetschef för gymnasieskola, vuxenutbildning och AME (arbetsmarknadsenhet) leder tre rektorer och en enhetschef. Inom verksamhetsområdet återfinns även integrationsenheten. I stöd- och utvecklingsenheten ingår modersmål, elevhälsa, Enabygdens naturskoleverksamhet, och Enköpings Naturvetenskap och teknik samt forskning- och utvecklingsenheten. Enheterna för modersmål och elevhälsa leds av enhetschefer och stöd- och utvecklingsenheten som helhet av en verksamhetschef.

2 Uppföljning ekonomi

2.1 Resultaträkning

Intäkter / Kostnader (mnkr)	Bokslut 2022	Utfall jan-okt 2022	Utfall jan-okt 2023	Budget 2023	Prognos helår 2023	Avvikelse prognos mot budget
Taxor och avgifter	37,6	31,2	32,2	37,0	38,9	1,9
Bidrag (intäkter)	144,9	124,8	122,5	164,4	145,7	-18,7
Övriga intäkter	21,1	16,1	17,6	26,3	19,5	-6,7
Summa intäkter	203,6	172,2	172,3	227,7	204,2	-23,5
Personalkostnader	-802,4	-666,7	-710,0	-861,9	-847,6	14,3
Bidrag (kostnader)	-1,1	-0,9	-0,8	-0,9	-1,0	-0,1
Köp av verksamhet	-316,1	-262,3	-289,8	-327,4	-345,4	-18,0
Lokalhyror	-172,2	-142,3	-155,1	-187,1	-186,6	0,5
Övriga driftskostnader	-198,0	-160,5	-165,9	-205,7	-203,9	1,8
Kapitaltjänstkostnader	-7,0	-5,7	-6,5	-6,9	-6,9	0,0
Summa kostnader	-1 496,7	-1 238,4	-1 328,1	-1 589,9	-1 591,3	-1,4
Summa totalt (mnkr)	-1 293,1	-1 066,2	-1 155,8	-1 362,2	-1 387,2	-25,0

2.2 Driftsredovisning

Verksamhet (mnkr)	Bokslut 2022	Utfall jan-okt 2022	Utfall jan-okt 2023	Budget 2023	Prognos helår 2023	Avvikelse prognos mot budget
Nämnd- och styrelseverksamhet	-1,0	-0,7	-1,3	-1,3	-1,6	-0,3
Övrig politisk verksamhet	-0,2	-0,1	-0,2	-0,2	-0,2	0,0
Öppen förskola	-2,4	-2,0	-2,4	-2,9	-2,8	0,1
Förskola	-351,5	-291,2	-318,3	-368,5	-379,8	-11,3
Pedagogisk omsorg	-7,9	-6,7	-6,5	-7,4	-8,0	-0,6
Fritidshem	-56,5	-45,8	-50,9	-60,6	-59,1	1,5
Förskoleklass	-36,5	-24,4	-32,9	-39,1	-39,0	0,1
Grundskola	-531,4	-439,7	-477,3	-563,9	-575,3	-11,4
Anpassad grundskola	-37,8	-31,2	-33,3	-40,1	-41,1	-1,0
Gemensam OH	-16,2	-13,6	-12,2	-16,3	-14,5	1,8
Gymnasieskola	-195,6	-163,1	-170,7	-200,5	-207,1	-6,6
Anpassad gymnasieskola	-13,7	-11,4	-12,2	-16,2	-15,2	1,0
Grundläggande vuxenutbildning	-4,1	-3,3	-4,1	-4,3	-4,7	-0,4
Gymnasial vuxen- och påbyggnadsutbildning	-9,8	-8,1	-6,5	-11,2	-7,9	3,3
Komvux som anpassad utbildning	-0,9	-0,7	-0,7	-0,8	-0,9	-0,1
Högskoleutbildning etc (Yrkehögskolan)	-0,7	-0,3	0,0	0,0	-0,2	-0,2
Svenska för invandrare	-12,8	-10,6	-11,3	-11,5	-13,6	-2,1
Uppdragsutbildning (KAA)	-0,4	-0,4	-0,4	-0,7	-0,5	0,2
Insatser enligt LSS, SFG och HSL	-2,1	-1,5	-2,8	-2,9	-3,5	-0,6
Flyktingmottagande	-1,5	-1,3	-0,4	-0,4	-0,8	-0,4
Arbetsmarknadsåtgärder	-10,1	-10,2	-11,4	-13,4	-11,4	2,0
Totalt (mnkr)	-1 293,1	-1 066,3	-1 155,8	-1 362,2	-1 387,2	-25,0

2.3 Ekonomisk analys

Kommunen måste hantera sin dubbla roll inom pedagogiska verksamheter med elevpeng; dels att vara finansiär för alla barn och elever som är folkbokförda i kommunen oavsett vem som är huvudman, dels att själv vara huvudman och utförare av skola i egen kommunal regi. Ersättningen är lika stor oavsett huvudman, men är olika för olika åldrar, vistelsetider och gymnasieprogram. Lagstiftaren har här varit tydlig med att konkurrensneutralitet ska råda mellan verksamhet som bedrivs i kommunal regi och av fristående aktörer. Kostnaden ska vara densamma.

Kommentarer till utfallet totalt -21,2 mnkr

Nämndens uppdrag som finansiär

Underskottet för perioden är totalt 21,2 mnkr varav 15,8 mnkr avser hemkommunen som finansiär av alla

folkbokförda barn och elever. Här står ersättning till andra huvudmän för 20,7 mnkr av underskottet. Det avser främst ersättning till förskola, grundskola och gymnasiet.

Nämndens uppdrag som huvudman

Även kommunen som huvudman redovisar ett underskott. Underskottet uppgår till 5,4 mnkr och motsvarar två procent av budgeten för samma period. Underskottet ligger främst i verksamheterna för grundskola, gymnasieskola och Svenska för invandrare.

Kommentar till prognosen -25,0 mnkr

Nämndens uppdrag som finansiär

Som finansiär betalar nämnden ut elevpeng till alla huvudmän som har barn/elever inskrivna och som är folkbokförda i kommunen.

Hemkommunen som finansiär av alla folkbokförda barn och elever redovisar ett underskott för perioden som till årets slut beräknas till 22,3 mnkr. Här står ersättning till andra huvudmän för 25,7 mnkr av underskottet. Störst underskott finns inom förskola, grundskola och gymnasiet. Ökade statsbidrag gör att vuxenutbildningen ger ett överskott.

I prognosen ingår ingen eventuell underskottskompensation till fristående verksamheter med anledning av underskott för den kommunala huvudmannen.

Nämndens uppdrag som huvudman

Nämnden som huvudman prognostiserar ett underskott med 2,7 mnkr. Störst underskott finns inom gymnasieskola och SFI.

2.4 Åtgärder för budget i balans

Kommunen måste hantera, och skilja på, Utbildnings- och arbetsmarknadsnämndens dubbla roll inom pedagogiska verksamheter med elevpeng; dels att vara finansiär för alla barn och elever som är folkbokförda i kommunen oavsett vem som är huvudman, dels att själv vara huvudman och utförare av skola i egen kommunal regi.

Underskottet i prognosen uppgår till totalt 25,0 mnkr varav 22,3 mnkr avser finansiären och 2,7 mnkr de egna kommunala enheterna och skolorna. Den största delen av underskottet för finansiären avser ökade volymersättningar med totalt 23,9 mnkr samt ökade kostnader för skolskjutsar med 1,5 mnkr. Enligt beräkningen under rubriken Volym, består underskottet för volymersättningar med anledning av fler barn/elever till 7,6 mnkr. Resterande del består av en styckkostnadsökning med 16,3 mnkr. Att styckkostnaden ökar kan förklaras av längre vistelsetider inom förskola och fler som väljer dyrare gymnasieprogram än vad som antogs vid beräkningen av volymkompensation i budgetrambeslutet. Nämnden äskar därmed ersättning för denna ökade kostnad som inte kan hämtas hem på annat sätt.

Om finansiären redovisar en budget som inte är i balans kan inte underskottet inbesparas på de egna kommunala skolorna utan att likvärdigheten åsidosätts.

Om de egna kommunala skolorna inte redovisar en budget i balans uppstår en olikvärdighet för barn/elever med fristående huvudman. Gör kommunal huvudman av med mer pengar än de fått i elevpeng (deras budget) och redovisar ett underskott innebär det ett tillskott till de egna kommunala skolorna. För att det ska bli likvärdigt måste då nämnden kompensera de fristående huvudmännen genom en utbetalning vid årets slut eller så snart underskottet uppstått.

Nämnden har i maj beslutat om 8,3 mnkr i besparing inom kostnadsposterna läromedel, kompetensutveckling samt personalsociala kostnader för verksamheter i kommunal regi. Som redovisats tidigare har de kommunala enheterna inte tagit hem hela denna besparingspost, till största del beroende på en underfinansierad budgetram.

2.5 Ekonomiska nyckeltal

Nyckeltal	Bokslut 2021	Bokslut 2022	Budget 2023	Prognos 2023
-----------	--------------	--------------	-------------	--------------

2.6 Uppföljning volymer

Verksamheter med volymuppräknin g i RFM	Volymenhet	Volym budget enligt beslutad RFM	Volym prognos helår	Avvikelse volym prognos mot beslutad budget	Avvikelse prognos mot budget utifrån volym (mnr)	Avvikelse prognos mot budget i driftsredovisningen (mnr)
Fritidshem	Elever	2 060	2 286	226	-6,5	
Förskola	Elever	2 760	2 790	30	-3,9	
Förskoleklass	Elever	661	653	-8	0,5	
Grundskola	Elever	5 445	5 475	30	-3,1	
Anpassad grundskola	Elever	87	85	-2	0,9	
Gymnasieskola	Elever	1 777	1 745	-32	3,6	
Anpassad gymnasieskola	Elever	42	45	3	-1,2	
Komvux som anpassad utbildning	Elever	10	6	-4	0,3	
SFI	Elever	305	298	-7	0,3	
LSS, korttidstillsyn barn över 12 år	Elever	23	23	0	0	
Grundläggande vuxenutbildning	Verksamhetspoäng	80 000	69 000	-11 000	0,6	
Gymnasial vuxenutbildning	Verksamhetspoäng	360 000	330 000	-30 000	0,9	

Verksamhetspoäng kan endast beräknas efter avslutade terminer. Rapporterade siffror utgår endast från vårterminens resultat.

Fritidshem

Under vårterminen var det 39 fler barn än budget inom fritidsverksamheten, varav i stort sett hela ökningen ligger på kommunal huvudman. Inför höstterminen har det skett en fortsatt ökning av antal elever på fritids varför prognosen pekar på en relativt stor ökning jämfört med budget. Den trend vi sett tidigare år med minskade volymer inom fritids ser vi inte i år.

Förskola

Antalet barn inom förskolan för perioden jan-okt är något fler än budgeterat men här har skett en tydlig förskjutning från kommunal huvudman till fristående förskolor. Främst beror detta på att två nya fristående förskolor har öppnat sedan aug 2022. Den tendens vi såg förra året med ökning av 3-5 åringar som är på förskolan mer än 15 timmar i veckan håller fortfarande i sig, vilket gör att volymersättningen ökar mycket mer än för de barn som volymerna ökat med.

Grundskola

Grundskolans volymer för vårterminen låg i stort sett som budgeterat, dock men med en viss förskjutning från kommunal till annan huvudman. För höstterminen verkar det bli något fler elever och fortfarande en liten förskjutning från kommunal till annan huvudman jämfört med budget.

Gymnasieskola

Gymnasiets volymer är något lägre än budget och det är främst inom det egna gymnasiet som volymerna är lägre och då främst inom yrkesprogrammen. Antal elever med annan huvudman är bara marginellt lägre än budget, men där är det en stor förskjutning från yrkesprogram till högskoleförberedande program. Trots lägre volymer är prognosen för finansären ett underskott. Anledningen är att styckkostnaden är högre än styckkostnaden i budgettilldelningen. Den beräknas på föregående års nettobudgetram. Till det kommer att kostnaden för elever med annan huvudman endast kunde räknas upp med 1 procent när prisindex för kommunal verksamhet beräknades av SKR till 6,4 procent för 2023.

3 Investeringsredovisning

3.1 Investeringsredovisning, årlig budget (mnr)

Investeringar 2023 (mnr)	Budget 2023	Utfall jan-okt 2023	Prognos helår 2023	Avvikelse prognos mot budget
Förskola , möbler		-0,8	-1,8	-1,8
Grundskola, möbler och lärverktyg		-1,3	-3,0	-3,0
Anpassad grundskola, möbler				
Gymnasiet, möbler och lärverktyg		-0,2	-0,2	-0,2
Vuxenutbildning, möbler				
Total budget för UAN	-5,0			5,0
Totalt (mnr)	-5,0	-2,3	-5,0	0,0

Kommentarer till investeringsredovisning, årlig budget

Nämndens verksamheter har investerat i möbler och lärverktyg. Investeringarna avser både reinvesteringar och kapacitethöjande åtgärder.

Utbildningsförvaltningen
Anna Marin och Birgitta Karlsson

Utbildnings- och arbetsmarknadsnämnden UAN

Nämndens resultaträkning (summan av Hemkommunen och ¹Egen regi)

RESULTATRÄKNING	2023		2023		2023		202310		202310	
UAN (mnkr)	Budget	Prognos	Avvikelse	Fg prognos	Budget	Utfall	Avvikelse			
Taxor & avgifter	37,0	38,9	1,9	38,9	30,9	32,2	1,3			
Bidrag (intäkter)	164,4	145,7	-18,7	145,3	136,9	122,5	-14,4			
Övriga intäkter	26,3	19,5	-6,7	20,0	21,4	17,6	-3,8			
Summa intäkter	227,7	204,2	-23,5	204,3	189,2	172,3	-16,9			
Personalkostnader	-861,9	-847,6	14,3	-851,3	-720,0	-710,0	10,0			
Bidrag (kostnader)	-0,9	-1,0	-0,1	-1,0	-0,8	-0,8	0,0			
Köp av verksamhet	-327,4	-345,4	-18,0	-341,3	-272,8	-289,8	-17,0			
Lokalhyror	-187,1	-186,6	0,5	-187,1	-155,5	-155,1	0,3			
Övriga driftskostnader	-205,7	-203,9	1,8	-203,9	-169,0	-165,9	3,0			
Kapitaltjänstkostnader	-6,9	-6,9	0,0	-6,9	-5,8	-6,5	-0,7			
Summa kostnader	-1 589,9	-1 591,3	-1,4	-1 591,6	-1 323,8	-1 328,1	-4,3			
Nettokostnad	-1 362,2	-1 387,2	-25,0	-1 387,4	-1 134,6	-1 155,8	-21,3			
			1,8%				1,9%			

Specifikation av externa bidrag (Bidrag (intäkter) i resultaträkningen ovan)

Bidrag (externa) specifikation	2023		2023		2023		202310		202310	
UAN (mnkr)	Budget	Prognos	Avvikelse	Fg prognos	Budget	Utfall	Avvikelse			
Ofinansierade kostnader	34,43	0,03	-34,4	0,0	28,8	0,0	-28,8			
Övriga statliga myndigheter	20,0	23,0	3,0	23,2	16,6	19,2	2,6			
Skolverket	78,4	88,1	9,7	88,0	64,9	74,2	9,3			
Migrationsverket	19,1	18,4	-0,7	18,1	15,9	15,5	-0,4			
Arbetsförmedlingen	10,9	13,6	2,8	13,5	9,4	11,1	1,7			
Försäkringskassan	0,0	0,0	0,0	0,0	0,0	0,0	0,0			
Övriga kommunalförbund	1,7	2,2	0,5	2,3	1,4	1,8	0,4			
Regioner	0,0	0,0	0,0	0,0	0,0	0,0	0,0			
Förening och stiftelser	0,0	0,2	0,2	0,2	0,0	0,5	0,5			
Privata företag	-0,1	0,0	0,1	0,1	-0,1	0,1	0,1			
Företag och organisationer inom EU	0,0	0,0	0,0	0,0	0,0	0,1	0,1			
Summa	164,4	145,7	-18,7	145,3	136,9	122,5	-14,4			

¹ Nämnden har dubbla roller; dels att vara finansiär för ALLA folkbokförda (hemkommun) och dels att vara huvudman för de kommunala enheterna (egen regi).

Hemkommunens utfall och prognos per budgetansvar

Hemkommun per budgetansvar	2023	2023	2023	202310	202310		
	Budget	Prognos	Avvikelse	Fg prognos	Budget	Utfall	Avvikelse
UAN (mnkr)							
Skolchef	-15,7	-14,1	1,6	-14,5	-11,5	-12,0	-0,4
Kommunikation externa tjänster	-0,1	-0,1	0,0	-0,1	-0,1	0,0	0,1
Volymersättning egen regi	-712,0	-710,2	1,9	-711,7	-593,8	-591,8	2,0
Volymersättning annan regi (både kommunal och fri:	-278,9	-304,6	-25,7	-300,7	-233,8	-254,5	-20,7
Verksamhetsförlagd undervisning	0,0	0,0	0,0	0,0	0,0	0,0	0,0
Centrala kostnader IT	-2,6	-2,4	0,2	-2,4	-2,2	-1,4	0,7
Skolskjutsar/Elevresor/Reseersättning	-40,2	-41,7	-1,5	-41,7	-32,5	-31,9	0,6
Chef administrativt team	-9,0	-8,9	0,1	-8,9	-7,8	-7,5	0,3
Mottagningsenhet	-2,2	-2,2	0,0	-2,2	-1,8	-1,8	0,0
ENAT/Naturskolan	-2,4	-2,4	0,0	-2,4	-2,0	-2,0	0,1
Modernmålsorganisation grundskola	-6,1	-6,6	-0,5	-6,7	-5,1	-5,5	-0,4
Lovskola	-0,3	-0,3	0,0	-0,3	-0,3	0,0	0,3
Förskoleteam/pedagogiskt centrum	-1,4	-1,5	0,0	-1,4	-1,2	-1,2	0,0
Öppna förskolan	-2,7	-2,6	0,1	-2,6	-2,3	-2,2	0,1
Familjecentrum	-0,1	-0,1	0,0	-0,1	-0,1	-0,1	0,0
Omsorg obekväm tid natt/helg	-6,6	-7,1	-0,5	-6,9	-5,5	-5,8	-0,2
Mottagningsförskola Svalan	-1,3	-1,3	0,0	-1,2	-1,1	-1,0	0,0
Interkommunal ersättning och bidrag VUX	-2,0	0,0	2,0	0,0	-1,7	0,0	1,7
Nettokostnad	-1 083,7	-1 106,0	-22,3	-1 104,0	-902,7	-918,6	-15,8

Specifikation av Volymersättning egen regi (elevpeng, strukturbidrag och tilläggsbelopp)

SCB-verksamhet	2023	2023	2023	202310	202310		
	Budget	Prognos	Avvikelse	Fg prognos	Budget	Utfall	Avvikelse
Eleversättning egen regi (tkr)							
Förskola	-189,4	-187,2	2,2	-187,6	-159,2	-157,8	1,4
Pedagogisk omsorg	0,0	0,0	0,0	0,0	0,0	0,0	0,0
Fritidshem	-49,4	-54,3	-4,8	-54,5	-41,0	-44,7	-3,7
Förskoleklass	-25,0	-25,5	-0,5	-25,5	-20,9	-21,2	-0,3
Grundskola	-293,3	-290,8	2,4	-292,0	-243,5	-241,5	2,0
Anpassad grundskola	-28,8	-28,6	0,2	-28,6	-24,0	-23,8	0,3
Gymnasiet	-113,0	-110,6	2,5	-110,3	-94,2	-91,8	2,4
Anpassad gymnasieskola	-13,1	-13,2	-0,1	-13,1	-10,9	-11,0	-0,1
Nettokostnad	-712,0	-710,2	1,9	-711,7	-593,8	-591,8	2,0

Specifikation av Volymersättning annan regi (elevpeng, strukturbidrag och tilläggsbelopp)

SCB-verksamhet	2023	2023	2023	202310	202310		
	Budget	Prognos	Avvikelse	Fg prognos	Budget	Utfall	Avvikelse
Eleversättning annan regi, volym (tkr)							
Förskola	-118,6	-132,7	-14,2	-130,3	-99,4	-110,9	-11,5
Pedagogisk omsorg	-0,7	-0,7	0,0	-0,7	-0,6	-0,6	0,0
Fritidshem	-5,9	-6,3	-0,4	-6,3	-4,9	-5,8	-0,9
Förskoleklass	-2,0	-2,2	-0,1	-2,2	-1,7	-2,3	-0,6
Grundskola	-103,6	-111,0	-7,4	-110,5	-86,9	-91,7	-4,8
Anpassad grundskola	-1,8	-1,3	0,4	-1,3	-1,5	-0,4	1,1
Gymnasiet	-46,3	-50,3	-3,9	-49,7	-38,9	-42,7	-3,9
Anpassad gymnasieskola	0,0	-0,1	-0,1	0,3	0,0	-0,1	-0,1
Nettokostnad	-278,9	-304,6	-25,7	-300,7	-233,8	-254,5	-20,7

Hemkommunens utfall och prognos per verksamhet enligt SCB

Hemkommun per SCB-kod	2023	2023	2023	2023	202310	202310	202310
UAN (mnkr)	Budget	Prognos	Avvikelse	Fg prognos	Budget	Utfall	Avvikelse
Nämnd- och styrelseverksamhet	-1,3	-1,6	-0,3	-1,4	-1,1	-1,3	-0,3
Nämndadministration	-0,2	-0,2	0,0	-0,2	-0,2	-0,2	0,0
Fysisk och teknisk planering	0,0	0,0	0,0	0,0	0,0	0,0	0,0
Turistinformation	0,0	0,0	0,0	0,0	0,0	0,0	0,0
Parker (feriearbete)	0,0	0,0	0,0	0,0	0,0	0,0	0,0
Allmän fritidsverksamhet	0,0	0,0	0,0	0,0	0,0	0,0	0,0
Iddrotts- och fritidsanläggningar (feriearbete)	0,0	0,0	0,0	0,0	0,0	0,0	0,0
Öppen förskola	-2,8	-2,7	0,1	-2,7	-2,4	-2,3	0,1
Förskola	-312,9	-324,5	-11,7	-322,5	-262,1	-272,4	-10,3
Pedagogisk omsorg	-7,3	-7,8	-0,5	-7,6	-6,1	-6,4	-0,2
Fritidshem	-55,7	-60,9	-5,2	-61,2	-46,2	-50,8	-4,6
Förskoleklass	-29,2	-29,8	-0,6	-29,9	-24,3	-25,9	-1,5
Grundskola	-436,1	-443,2	-7,1	-443,8	-361,9	-365,5	-3,6
Anpassad grundskola	-34,4	-33,7	0,7	-33,7	-28,6	-26,6	2,0
Gemensam OH	-16,3	-14,5	1,8	-15,1	-13,8	-12,2	1,6
Gymnasieskola	-170,1	-171,6	-1,5	-170,8	-141,5	-142,2	-0,7
Anpassad gymnasieskola	-14,7	-14,9	-0,2	-14,4	-12,2	-12,1	0,1
Grundläggande vuxenutbildning	-0,1	-0,5	-0,4	-0,5	-0,1	-0,5	-0,4
Gymnasial vuxen- och påbyggnadsutbildning	-2,1	0,6	2,7	0,5	-1,8	0,6	2,4
Komvux som anpassad utbildning	-0,1	-0,1	0,0	-0,1	-0,1	-0,1	0,0
Högskoleutbildning (YH)	-0,1	-0,1	0,0	-0,1	-0,1	-0,1	0,0
Svenska för invandrare	-0,1	-0,3	-0,2	-0,3	-0,1	-0,3	-0,2
Uppdragsutbildning (KAA)	-0,1	-0,1	0,0	-0,1	-0,1	-0,1	0,0
Äldreomsorg (feriearbete)	0,0	0,0	0,0	0,0	0,0	0,0	0,0
Insatser enligt LSS, SFG och HSL	0,0	0,0	0,0	0,0	0,0	0,0	0,0
Flyktningmottagande	-0,1	-0,1	0,0	-0,1	-0,1	0,0	0,0
Arbetsmarknadsåtgärder	-0,1	-0,1	0,0	-0,1	-0,1	-0,1	0,0
Gemensamma lokaler/verksamheter	0,0	0,0	0,0	0,0	0,0	0,0	0,0
Nettokostnad	-1 083,7	-1 106,0	-22,3	-1 104,0	-902,7	-918,5	-15,8

Egen regi (där Enköpings kommun är huvudman) utfall och prognos

Egen regi	2023	2023	2023	2023	202310	202310	202310
UAN (mnkr)	Budget	Prognos	Avvikelse	Fg prognos	Budget	Utfall	Avvikelse
Nämnd- och styrelseverksamhet	0,0	0,0	0,0	0,0	0,0	0,0	0,0
Nämndadministration	0,0	0,0	0,0	0,0	0,0	0,0	0,0
Öppen förskola	0,0	-0,1	-0,1	-0,2	0,0	-0,1	-0,1
Förskola	-55,5	-55,3	0,3	-57,1	-45,2	-45,9	-0,7
Pedagogisk omsorg	-0,1	-0,2	-0,1	-0,3	0,0	-0,2	-0,1
Fritidshem	-4,9	1,8	6,8	2,4	-3,9	-0,1	3,8
Förskoleklass	-9,9	-9,2	0,7	-9,0	-8,2	-7,1	1,1
Grundskola	-127,8	-132,2	-4,4	-132,6	-107,0	-111,6	-4,6
Anpassad grundskola	-5,6	-7,4	-1,8	-7,2	-4,8	-6,7	-1,8
Gemensam OH	0,0	0,0	0,0	0,0	0,0	0,0	0,0
Gymnasieskola	-30,5	-35,6	-5,1	-36,0	-25,4	-28,5	-3,2
Anpassad gymnasieskola	-1,6	-0,3	1,3	-0,5	-1,2	-0,1	1,1
Grundläggande vuxenutbildning	-4,3	-4,2	0,1	-4,3	-3,5	-3,5	0,0
Gymnasial vuxen- och påbyggnadsutbildning	-9,1	-8,4	0,6	-8,6	-7,5	-7,1	0,5
Komvux som anpassad utbildning	-0,8	-0,8	0,0	-0,8	-0,6	-0,7	0,0
Högskoleutbildning (YH)	0,1	-0,1	-0,2	0,1	0,0	0,1	0,1
Svenska för invandrare	-11,4	-13,3	-1,9	-13,0	-9,5	-10,9	-1,5
Uppdragsutbildning (KAA)	-0,6	-0,4	0,2	-0,4	-0,5	-0,3	0,2
Insatser enligt LSS, SFG och HSL	-2,9	-3,5	-0,5	-3,4	-2,4	-2,8	-0,5
Flyktningmottagande	-0,3	-0,7	-0,4	-0,7	-0,2	-0,4	-0,2
Arbetsmarknadsåtgärder	-13,3	-11,4	1,9	-11,7	-11,8	-11,3	0,5
Nettokostnad	-278,5	-281,2	-2,6	-283,4	-231,9	-237,3	-5,4

Volymer

Inskrivna 2023	Budget 2023 RFM helår (genomsnitt)	Budget VT23	Budget HT23	Medel VT23	Medel HT23	Prognos 2023 helår	Prognos som andel av RFM 2023
Förskola 1-2 år	907	970	844	1 044	782	944	104%
Förskola 3-5 år >15 tim	1 696	1 747	1 645	1 767	1 699	1 706	101%
Förskola 3-5 år 15 tim	157	162	153	108	131	131	83%
TOTALT	2 760	2 879	2 642	2 919	2 612	2 790	101%
Ped oms 1-2 år	2	2	1	2	2	2	75%
Ped oms 3-5 år	4	6	1	7	1	4	100%
Ped oms 6-12 år	0	0	0	0	0	0	
TOTALT	6	8	2	9	3	6	100%
Natt-,kväll helg 1-5 år				45	44		
Natt-,kväll helg 6-12 år				32	37		
TOTALT				77	81		
Fritidshem 6 år	501	422	580	551	522		
Fritidshem 7-9 år	1 220	1 288	1 152	1 266	1 376		
Fritidshem 10-12 år	308	370	246	302	392		
Fritidshem anpassad grundskola 6-9 år	4	3	5	5	4		
Fritidshem anpassad grundskola 10-12 år	6	10	2	4	5		
Fritidshem anpassad grundskola träning 6-12 år	21	16	26	20	20		
TOTALT	2 060	2 109	2 011	2 147	2 319	2 286	111%
Förskoleklass	661	660	662	664	648	653	99%
Grundskola åk 1-5	3 091	3 055	3 127	3 056	3 097		
Grundskola åk 6	578	583	573	592	595		
Grundskola åk 7-9	1 776	1 771	1 781	1 779	1 801		
TOTALT	5 445	5 409	5 481	5 427	5 492	5 475	101%
Anpassad grundskola åk 1-5	14	14	14	17	14	15	110%
Anpassad grundskola åk 6	4	4	4	4	5	4	94%
Anpassad grundskola åk 7-9	25	25	25	23	20	24	95%
Anpassad grundskola träning åk 1-9	44	44	44	42	45	43	98%
TOTALT	87	87	87	85	84	85	98%
Anpassad gymnasieskola	42	39	45	41	45	45	107%
Gymnasieskola åk 1- 4	1 777	1 746	1 808	1 736	1 729	1 745	98%
Grundläggande vuxenutbildning	80 000			0		69 000	86%
Gymnasial vuxenutbildning	360 000			0		330 000	92%
SFI	305	305	305	269		298	98%
Komvux som anpassad utbildning	10			7		6	60%
LSS	23			20		23	100%

Specifikation av egen regis investering i inventarier i tkr

Investeringar specifikation	2023	2023	202310	202310
UAN (tkr)	Budget	Prognos	Budget	Utfall
KLF Investeringsbudget UAN	-5 000,0	-5 000,0	-4 166,7	0,0
UF Husgeråd kvotflyktingar	0,0	0,0	0,0	0,7
UF Skolstaskolan ombyggnad bibliotek	0,0	0,0	0,0	-18,5
UF Lärandearenan möbler	0,0	0,0	0,0	-1,0
UF Bergvretenskolan D-lången	0,0	0,0	0,0	-91,8
UF Enöglaskolan möbler fsk-klass	0,0	0,0	0,0	-172,4
UF Enöglaskolan säkerhetsskåp elevdatorer	0,0	0,0	0,0	-42,3
UF S:t Ilianskolan skåp	0,0	0,0	0,0	-30,5
UF Kraften barnvagnar	0,0	0,0	0,0	-39,8
UF Hummelstaskolan hyvelbänk	0,0	0,0	0,0	-44,0
UF WGY Betongblandare	0,0	0,0	0,0	-78,2
UF Rombergaskolan hyllor	0,0	0,0	0,0	-83,2
UF Enöglaskolan möbler åk 6 grön	0,0	0,0	0,0	-70,5
UF WGY Mixerbord ES	0,0	0,0	0,0	-77,6
UF Fannalunds förskola - matsalsmöbler	0,0	0,0	0,0	-30,9
UF WGY - magnetlås fordonsprogrammet	0,0	0,0	0,0	-30,9
UF Hummelstaskolan möbler m m	0,0	0,0	0,0	-92,4
UF Lärningens fsk lådcyklar	0,0	0,0	0,0	-105,0
UF Fjärdhundra fsk lådcyklar	0,0	0,0	0,0	-64,8
UF Åkersbergs fsk möbler	0,0	0,0	0,0	-111,7
UF Gröngarn förskola - möbler	0,0	0,0	0,0	-196,9
UF Skolsta förskola - möbler	0,0	0,0	0,0	-140,1
UF Enöglaskolan stolar NO-sal	0,0	0,0	0,0	-43,0
UF Enöglaskolan möbler kurator	0,0	0,0	0,0	-16,4
UF Skolstaskolan - studio	0,0	0,0	0,0	-125,4
UF Rombergaskolan - komplettering klassrum	0,0	0,0	0,0	-94,2
UF Rombergaskolan - möbler nytt klassrum	0,0	0,0	0,0	-52,6
UF Enöglaskolan - möbler sal 235	0,0	0,0	0,0	-72,4
UF St Ilianskolan stolar	0,0	0,0	0,0	-45,4
UN Munksundsskolan gardiner	0,0	0,0	0,0	-69,3
UF Lillkyrka fsk möbler	0,0	0,0	0,0	-37,2
UF Bergvretenskolan möbler till klassrum	0,0	0,0	0,0	-102,5
UF Hummelsta fsk lådcyklar	0,0	0,0	0,0	-86,0
Summa	-5 000,0	-5 000,0	-4 166,7	-2 266,0