

2020-07-17

Socialförvaltningen
Anna Ryding
0171-625568
anna.ryding@enkoping.se

SN2020/161

Riktlinje och egenavgifter vid placeringar

Förslag till beslut

Riktlinjer för handläggning av egenavgifter antas.

Att socialnämnden föreslår kommunfullmäktige att anta föreslagna nivåer för egenavgifter vid placeringar av barn, ungdomar och vuxna i Enköpings kommun.

Beskrivning av ärendet

Socialnämnden har saknat en riktlinje för hanteringen av egenavgifter vid placeringar av vuxna och barn. För att säkerställa handläggning och rättssäkerhet så har nu en enhetlig riktlinje tagits fram.

Egenavgift är den avgift kommunen kan ta ut av den enskilde för en tjänst. För närvarande tar socialnämnden ut egenavgift för placeringar av vuxna personer motsvarande 80 kronor per dygn. Det är avgiften som socialnämnden tar ut av den enskilde som vårdas för missbruk på behandlingshem, i familjehem eller placering på SIS¹LVM- institutioner². Detta regleras i 6 kap 1 § SoF och 106 kap 39 § Socialförsäkringsbalken (SFB).

Socialnämnden föreslår att fortsatt nivå för egenavgift för vuxna ska vara 80 kr per dygn. De personer som har en låg inkomst eller saknar inkomst frångår skyldigheten att betala egenavgift.

Vid placering av barn ska föräldrarna vara med och bidra för kostnaderna. Det sker i form av underhållsbidraget.

Om vårdnadshavarna inte lever tillsammans ska underhållsbidraget fördelas lika mellan dem. Om det är aktuellt med en nedsättning av underhållsbidraget ska

¹ Statens Institutions styrelse

² Lagen om vård av vuxna missbrukare

ansvarig handläggare få en beräkning från Försäkringskassan som påvisar beräkning av underhållsstöd.

Bedömning

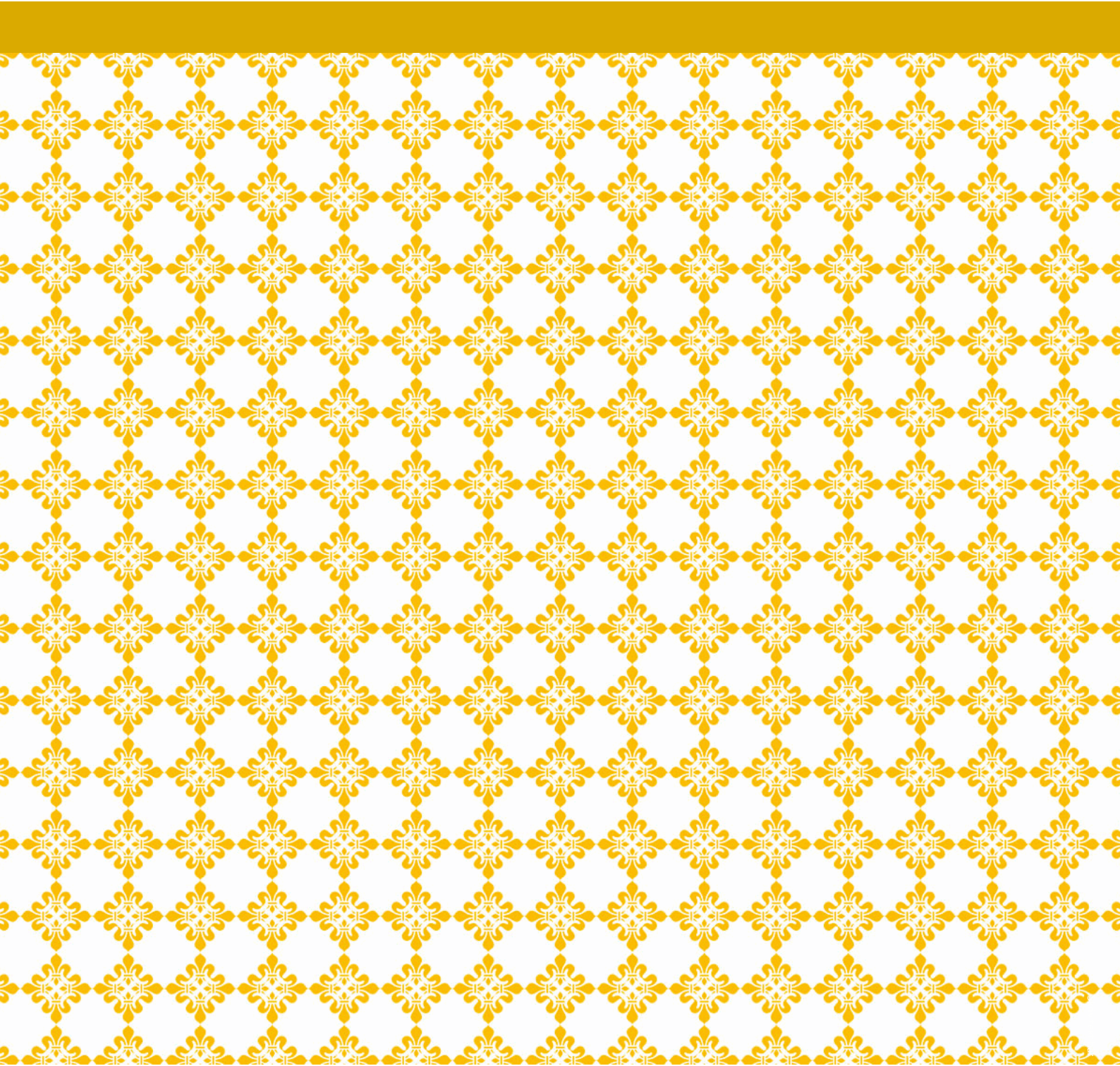
Socialnämnden föreslår en fast avgift, 80 kr per dygn, för vuxna. Detta är dock inte möjligt vid placering av barn då det inte finns lagstöd för en sådan avgift.

Gällande barn och ungdomar ska summan följa underhållsstödet.

Vårdnadshavarna är ansvariga att styrka sina uppgifter om nivå av avgift som ska betalas.

Anna Ryding
Utvecklare
Enköpings kommun

Riktlinje för handläggning av egenavgift vid placering



Innehållsförteckning

Riktlinje för handläggning av egenavgift vid placering.....	1
Bakgrund, varför en riktlinje?.....	3
Definitioner	3
Hem för vård eller boende (HVB)	3
Familjehem	4
Placeringskostnad	4
Egenavgift	4
Beräkning av egenavgiften.....	4
Vid placering av barn.....	4
Vid placering av vuxna.....	5
Information till den enskilde avseende egenavgiften.....	5
Fakturering av avgiften.....	5
Ersättningstalan vid obetalda fakturor.....	5
Förutsättningar för ersättningstalan	6
Utredning om betalningsförmåga	6
Kraveftergift	6
Ansökan till förvaltningsrätten.....	6
Avgiften omräknas varje år.....	7
När placeringen upphör	7

Bakgrund, varför en riktlinje?

Enligt 6 kap 1 § Socialtjänstlagen (SoL) ska socialnämnden se till att den som behöver vårdas eller bo i annat hem än det egna bereds plats i hem för vård eller boende eller i familjehem. Kommunen ansvarar för att det finns tillgång till familjehem och hem för vård eller boende för såväl barn som enskilda vuxna och familjer. Staten har genom Statens institutionsstyrelse (SiS) ansvar för att det finns tillgång till s.k. § 12-hem för barn och ungdomar som vårdas enligt lagen om särskilda bestämmelser om vård av unga (LVU) och s.k. LVM-hem för personer som vårdas enligt lagen om vård av missbrukare i vissa fall (LVM).

Stöd- och hjälpinsatser av behandlingskaraktär medför inte kostnadsansvar för den enskilde vårdtagaren. Kommunen får dock, utom beträffande barn, ta ut ersättning för uppehållet av den som på grund av missbruk av alkohol, narkotika eller därmed jämförbara medel får vård eller behandling i ett hem för vård eller boende eller i ett familjehem. Regeringen meddelar föreskrifter om den högsta ersättning som får tas ut för varje dag. För andra stöd- och hjälpinsatser får kommunen ta ut skälig ersättning.

Alla föräldrar är enligt 7 kapitlet 1 paragrafen föräldrabalken (1949:381) skyldiga att försörja sina barn. Om barnet inte bor tillsammans med en förälder ska föräldern betala ett underhållsbidrag till barnet.

När ett barn placeras i ett familjehem eller ett HVB är barnets föräldrar enligt 8 kapitlet 1 paragrafen, andra stycket i socialtjänstlagen (2001:453) SoL, skyldiga att fortsätta försörja sitt barn genom att bidra till kommunens kostnader. Detta gäller både om placeringen är frivillig eller sker utan samtycke.

Definitioner

I socialtjänstförordningen (SoF) regleras vad som avses med hem för vård eller boende (HVB) och familjehem.

Hem för vård eller boende (HVB)

Med HVB avses enligt 3 kap 1§ SoF ett hem inom socialtjänsten som tar emot personer för vård eller behandling i förening med ett boende. Om hemmet drivs av ett bolag, en förening, en samfällighet, en stiftelse eller en enskild individ krävs att verksamheten drivs yrkesmässigt och att det enligt 7 kap 1 § SoL har tillstånd från socialstyrelsen att driva verksamheten. För att få tillstånd att driva

HVB-verksamhet krävs att hemmet uppfyller lagens krav på säkerhet, kvalitet, krav på utbildning och personlig lämplighet. HVB kan vara av varierande storlek, ha olika inriktningar och vända sig till olika målgrupper. Verksamheten ska bedriva heldygnsomsorg.

Familjehem

Med familjehem avses enligt 3 kap 2 § SoF ett enskilt hem som på uppdrag av socialnämnden tar emot ett barn för stadigvarande vård och fostran eller vuxna för vård och omvårdnad och vars verksamhet inte bedrivs yrkesmässigt.

Placeringskostnad

Detta är den summa kommunen betalar till vårdgivaren per dygn för placering i HVB eller familjehem. Summan varierar beroende på vilken typ av placering som avses och innehållet i vården/ boendet. Om egenavgift tas ut av den enskilde (se nedan under avsnittet egenavgift) minskas kommunens kostnad för placeringen med motsvarande summa.

Egenavgift

Egenavgift är den avgift kommunen kan ta ut av den enskilde för en tjänst. I dessa riktlinjer avses med egenavgift den avgift den enskilde enligt 8 kap 1 § SoL ska betala vid vård och behandling (*stöd- och hjälpinsatser av behandlingskaraktär*) eller vid stöd-/ omvårdnadsboende (*andra stöd och hjälpinsatser*). Kommunfullmäktige fastställer alla egenavgifter inom olika verksamheter i kommunen.

Beräkning av egenavgiften

Vid placering av barn

Hur mycket föräldrarna ska betala bestäms utifrån vad som är skäligt, det vill säga hur mycket de har möjlighet att bidra med. Hur beräkningen ska göras framgår av 6 kapitlet 2 paragrafen socialtjänstförordningen (2001:937), SoF.

Beräkningen görs på samma sätt som om det gällde återbetalning till Försäkringskassan av utbetalt underhållsstöd. Det görs en beräkning för vardera föräldern. Det belopp som räknas fram får inte överstiga gällande belopp för underhållsstöd enligt 18 kapitlet 20 paragrafen socialförsäkringsbalken (2010:110).

Det är föräldrarnas ansvar att inkomma med inkomst- och förmögenhetsuppgifter från Skatteverket om de anser att de inte kan betala maxavgiften. Detta så att en annan avgift eventuellt ska kunna räknas fram.

Beslutet går inte att överklaga (se 16 kapitlet 3 paragrafen SoL).

Vid placering av vuxna

Den avgift som kommunen får ta ut av den som vårdas för missbruk på behandlingshem, i familjehem eller LVM-hem får uppgå till högst 80 kr/ dag. Detta regleras i 6 kap 1 § SoF och 106 kap 39 § Socialförsäkringsbalken (SFB). Enköpings kommun har fastslagit att egenavgiften ska vara 80kr/dag men de som har en låg inkomst som understiger 80 kronor per dag eller saknar inkomst fräntas skyldigheten att betala egenavgift.

Information till den enskilde avseende egenavgiften

Information till den enskilde samt föräldrar om hur deras ekonomi kommer att påverkas av en placering ska ske i samband med att hen får veta att socialnämnden bedömer att den vuxne/enskilde eller barnet behöver placeras i familjehem eller i ett HVB. Av informationen ska framgå att föräldrarna och den enskilde är skyldiga att bidra till sin och/eller barnets försörjning genom att bidra till kommunens kostnader.

Fakturering av avgiften

En faktura med det framräknade beloppet kommer att skickas hem till föräldern och till den enskilde kommer en faktura med den fasta summan.

Om hen inte betalar fakturan för egenavgiften före sista betalningsdatum (förfallodatum) skickar ekonomiadministratören två påminnelsebrev med sju dagars mellanrum, om att hen har obetald faktura.

Obetalda fakturor får inte sändas vidare till inkasso.

Ersättningstalan vid obetalda fakturor

Om hen inte betalar avgiften i enlighet med fattat beslut ska ersättningstalan väckas hos förvaltningsrätten om det finns förutsättningar för detta.

Förutsättningar för ersättningstalan

I de fall hen inte frivilligt betalar avgiften enligt det beslut som fattas enligt 8 kapitlet 1 paragrafen SoL uppstår ett krav mot hen. Socialnämnden kan med stöd av 9 kapitlet 3 paragrafen SoL väcka talan om ersättningen hos förvaltningsrätten. Talan måste väckas inom 3 år från det socialnämndens kostnader uppstod.

Ersättningstalan får inte bifallas av förvaltningsrätten om hen genom att betala det uppkomna kravet då inte klarar sin försörjning, dvs. om hens hushåll skulle hamna under aktuell norm för försörjningsstöd om kravet betalas.

Utredning om betalningsförmåga

Om hen inte betalar enligt beslutet ska förvaltningen skicka två betalningspåminnelser efter 7 respektive 7 dagar. Om hen ändå inte betalar får kravet inte gå till inkasso.

Istället ska hen kontaktas för att utreda anledningen till att betalning uteblivit. Om det är nödvändigt ska hens aktuella ekonomiska situation utredas så långt det är möjligt. Hen ska alltid erbjudas möjlighet att presentera och diskutera sina ekonomiska förhållanden. Det avgörande är om hens *hushåll* hamnar under den aktuella normen för försörjningsstöd (ekonomisk grundtrygghet) om hen betalar kravet. Vid beräkningen ska hänsyn inte tas till skulder. Om hen inte medverkar till att utredningen kan genomföras har förvaltningen ändå rätt att göra kontroller med Försäkringskassan, Skatteverket, arbetsgivare, etc. utan hens samtycke.

Kraveftergift

Om utredningen visar att hens förhållanden har ändrats så att hen inte inom rimlig tid kommer att kunna betala det uppkomna kravet får Socialnämnden enligt 9 kapitlet 4 paragrafen SoL helt eller delvis efterge detta. Kravet avslutas därmed. Detta beslut går inte att överklaga.

I samband med detta måste samtidigt en ny uträkning göras för framtida avgifter.

Ansökan till förvaltningsrätten

Visar genomförd utredning att det är styrkt eller troligt att hen har betalningsförmåga ska talan väckas hos förvaltningsrätten.

Ansökan ska göras vid den förvaltningsrätt inom vars domkrets föräldern är bosatt.

Avgiften omräknas varje år

En gång om året räknas avgiften om och nytt beslut ska fattas för varje förälder. Informationsbrev skickas i god tid ut till föräldrarna.

Föräldrarna får tre veckor på sig från utskick att inkomma med sin ifyllda beräkningsblankett. Därefter skickas även en påminnelse till den/de föräldrar som inte har inkommit med sina inkomstuppgifter i tid.

Om förälderns inkomst förändras under året så är det förälderns ansvar att inkomma med de nya uppgifterna.

Utifrån inkomna uppgifter beräknas hur stor egenavgift var och en av föräldrarna ska betala utifrån betalningsförmåga och beslutet skickas till respektive förälder.

Detta gäller ej den enskilde som har en fast avgift.

När placeringen upphör

När placeringen upphör så kommer det inte att skickas ut någon mer faktura till föräldrarna eller till den enskilde. Socialnämnden ansvarar för att inga fler fakturor skickas ut.