

An aerial photograph of a village in Skolsta, Enköpings kommun. The village is surrounded by green fields and forests. A large pink circle is overlaid on the right side of the image, containing the text "Antagen i kommunstyrelsen 2015-05-19".

Antagen i
kommunstyrelsen
2015-05-19

Ortsanalys för Skolsta

Enköpings kommun

UTGIVARE

Enköpings kommun
Kungsgatan 42, 745 80 Enköping
Tfn: 0171-62 50 00
Fax: 0171-392 68
E-post: information@enkoping.se
Webbplats: www.enkoping.se

ANTAGEN I KOMMUNSTYRELSEN 2015-15-19

Ortsanalys för Skolsta
Samhällsbyggnadsförvaltningen
Plan- och utvecklingsavdelningen

FOTO

Enköpings kommuns bildarkiv, på respektive förvaltning,
om inget annat anges. Omslag: Enköpings kommun



Foto: Arma Hällberg

Barnvänliga Skolsta

Skolsta är ett trevligt litet samhälle, beläget mellan Enköping och Uppsala. Det trygga villaområdet tillsammans med en av länets bäst rankade skolor gör Skolsta till en populär boendeort för barnfamiljer. Det geografiska läget bidrar även till att många bor i Skolsta men pendlar till sitt arbete i en närliggande ort.

Skolstabygden utmärks främst av det öppna jordbrukslandskapet som här och var omsluts av mindre skogspartier. Bygden är även känd för sina historiska och vackra kyrkor i Litslena, Härkeberga och Husby-Sjutolft. Idag bor cirka 130 personer i samhället medan ungefär 1 800 bor runt om på bygden.

Ortsanalysen för Skolsta är dels en inventering inför uppdateringen av kommunens översiktsplan, men den ska även fungera som ett underlag för all kommunal planering. Ortsanalysen beskriver Skolstas karaktär och genom analyser av styrkor och svagheter konkretiseras rekommendationer för ortens framtida utveckling.

De boende i och runt Skolsta har varit de viktigaste deltagarna i framtagandet av ortsanalysen. Under dialogmötet i maj 2014 bidrog boende till både kunskap och inspiration. Även referensgruppen i Skolsta har varit till stor hjälp under framtagandet av ortsanalysen.

Tack till alla som har engagerat sig!

Innehållsförteckning

Förord

Innehållsförteckning

Bakgrund och tillvägagångssätt

Bakgrund och metod 5

Så här gick det till 5

Beskrivning av Skolsta

Geografi 6

Befolkning 7

Inkomst och utbildningsnivå 7

Kommunikationer och infrastruktur 8

Historia 9

Landskap och natur 12

Fysiska strukturer 13

Funktioner och folkliv 16

Analys

Identitet, anda och mentalitet 18

Styrkor och svagheter 20

Morgondagens Skolsta

11 punkter för ett bättre Skolsta 22

Utvecklingsprojekt via Leader 28

Vad händer nu? 28

Bakgrund och tillvägagångssätt

BAKGRUND OCH METOD

En ny översiktsplan för Enköpings kommun antogs i maj 2014. En av översiktsplanens utvecklingsstrategier består av att utveckla kommunens tätorter och landsbygdscentra. Ortsanalysarbetet är en central utgångspunkt för det vidare arbetet med att utveckla kommunens kransorter. Tanken är att orsanalyserna sedan ska lyftas in i översiktsplanen i form av kapitel om respektive ort. Enköpings kommun har med bakgrund till detta valt att arbeta med orsanalyser för kommunens mindre orter under 2014-2015.

Syftet med orsanalysarbetet är att föra en aktiv dialog med invånarna i kommunens mindre orter för att få ett grepp och sammanhållen syn på ortens förutsättningar och utveckling. I slutändan är syftet att orsanalysarbetet ska lägga en grund för ett brett förankrat inventeringsarbete inför arbete med att uppdatera den kommuntäckande översiktsplanen. Ortsanalysen ska även spela en viktig roll i den övriga kommunala planeringen. Ortsanalysen är även tänkt att fungera som invånarnas verktyg för att på olika sätt utveckla orten. Styrkan ligger i att alla aktörer har en gemensam bild av ortens framtid och kan driva arbetet i den riktningen.

Ortsanalyserna beskriver orternas karaktär och identitet utifrån bland annat historia, fysiska strukturer och folkliv. De redogör för orternas styrkor och svagheter, vilka sedan ligger till grund för en kort beskrivning av ortens framtid samt framtagandet av elva punkter för att uppnå framtidsbilden.

SÅ HÄR GICK DET TILL

Tidigt i arbetsprocessen skapades en referensgrupp bestående av nio aktiva invånare i bygden. Referensgruppens syfte var att hjälpa till att hitta viktiga nyckelpersoner, marknadsföra dialogmötet, ha möjlighet att diskutera viktiga frågor i en mindre grupp samt att hjälpa till under dialogmötet.

Dialogmötet genomfördes onsdagen den 22 maj 2014, i Skolstaskolans matsal och cirka 65 besökare deltog. Mötet bestod av tre workshops och som en introduktion till den första workshopen berättade tre personer från bygden om sin syn på orten, dess identitet och framtid. Under den första workshopen fick deltagarna fortsätta att diskutera Skolstaandan för att sedan gå in på Skolstas styrkor och svagheter och avsluta med att diskutera viktiga framtidsfrågor utifrån olika teman. Under en fikapaus fick mötesdeltagarna mingla, titta på utställningar om Skolstas historia samt utföra aktiviteter.

Efter dialogmötet sammanställdes materialet och skickades ut till samtliga deltagare från mötet. Det materialet har sedan legat till grund för den här orsanalysen som har tagits fram med hjälp av referensgruppen i Skolsta.

Ortsanalysens inriktning har stämts av med plan-, mark- och exploateringsutskottet (PLEX) innan den skickades på avstämningssrunda till de invånare som på dialogmötet fyllde i att de ville korrekturläsa orsanalysen.

Efter avstämningssrundan har orsanalysen reviderats utifrån inkomna synpunkter. Ortsanalysens innehåll har även stämts av vid ytterligare ett tillfälle i december 2014 med de nytillsatta politikerna. I maj 2015 har kommunstyrelsen antagit orsanalysen för Skolsta som ett underlag för den fortsatta kommunala planeringen och utvecklingen av orten. Ortsanalysen har även förankrats och delats ut till samtliga ledamöter i kommunfullmäktige i juni 2015.

Den slutliga orsanalysen läggs ut på kommunens hemsidan, skickas till referensgruppen och går även att beställa hos kommunen.

Beskrivning av Skolsta

GEOGRAFI

Skolsta är beläget utmed riksväg 55, cirka 1 mil från Enköping och 3,5 mil från Uppsala. Samhället ligger insprängt i det öppna åkerlandskap. Själva samhället består främst av villabebyggelse samt service i form av bensinmack, pizzeria, skola och förskola. Skolsta är ingen tätort enligt Statistiska centralbyråns (SCB) definition men har en stor del landsbygdsboende utanför själva samhället, bland annat kring Litslena, Härkeberga och Husby-Sjutolft.

Historiskt sett har Skolsta varit en del av kommunen Norra Trögd. Detta fram till kommunsammanslagningen 1971. Norra Trögd bestod då av Hacksta, Löt, Villberga, Litslena, Husby-Sjutolft och Härkeberga.

Tack vare samhällets läge utmed riksväg 55 finns goda förbindelser till såväl Enköping, Uppsala, Västerås och Stockholm.



Karta 3. Skolstaskolans upptagningsområde.
Copyright: Lantmäteriet



Karta 1. Skolstabygdens läge i regionen. Copyright: Lantmäteriet



Karta 2. Skolsta samhälle.
Copyright: Lantmäteriet

BEFOLKNING

I slutet av år 2014 hade Skolsta samhälle 134 invånare enligt SCB. Sett till Skolstas landsbygd är invånarantalet dock närmare 1 750 invånare. Skolsta samhälle har haft en befolkningsutveckling på plus cirka 20 personer de senaste tio åren. Av tabellen nedan kan det urskiljas att befolkningsutvecklingen har legat relativt stabil sedan 2003 för att sedan öka lite mer under de senaste tre åren.

Tabell 1. Befolkning i Skolsta samhälle under tio år (SCB)

År	2003	2005	2007	2009	2011	2014
Antal invånare	113	110	117	115	122	134

Skolstabygden har en större åldersgrupp vid 45-64 år, i övrigt bor det ganska mycket barn i bygden men inte så många ungdomar och äldre. Över hälften av alla som är bosatta på bygden befinner sig i åldersintervallet 25-64 år.

Andelen utrikesfödda ligger på cirka 7 procent i Skolstabygden vilket kan jämföras med kommunens cirka 11 procent. Av dessa kommer de flesta ifrån Finland. Andelen personer som är födda i Sverige men har utrikesfödda föräldrar är ungefär 2 procent i Skolstabygden och 4 procent i kommunen.

INKOMST- OCH UTBILDNINGSNIVÅ

Både utbildnings- och inkomstnivån i bygden runt Skolsta ligger väldigt nära hela kommunens nivåer. Arbetslösheten är däremot lägre i Skolsta än i kommunen i helhet.

Diagram 1. Befolkningsstruktur i Skolstabygden år 2014 (SCB)

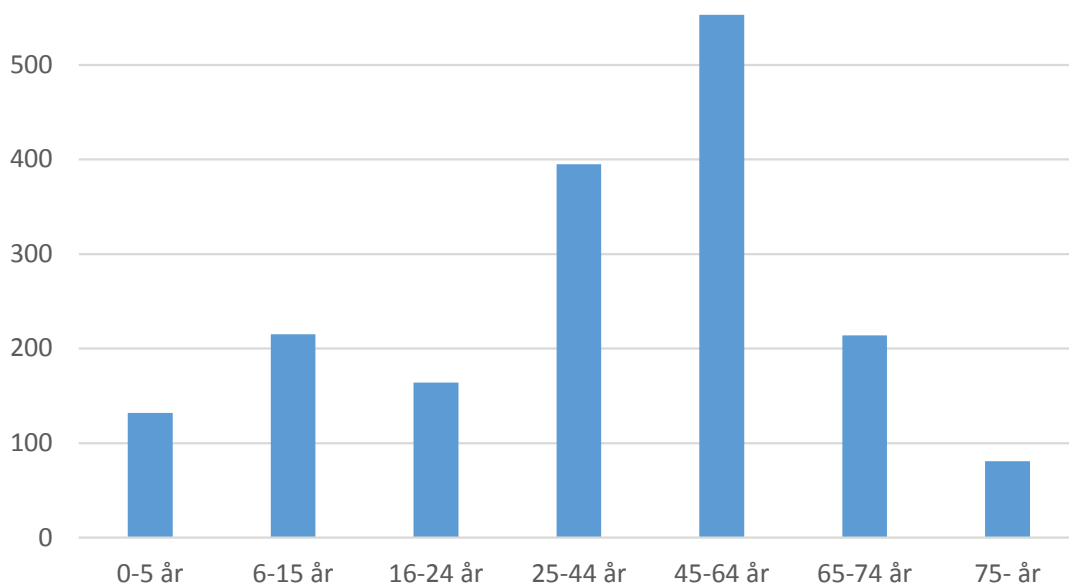


Foto: Johanna Appeltöft

Foto från dialogmötet i Skolsta

KOMMUNIKATIONER OCH INFRASTRUKTUR

Skolsta samhälle har goda kommunikationsmöjligheter. Upplands lokaltrafik (UL) trafikerar sträckorna mellan Skolsta och Enköping, Uppsala samt Bålsta med linjerna 804 och 803. Linje 223 trafikerar Skolsta via Grillby och Lillkyrka samt vidare till Enköping och vice versa på vardagsmorgnar och eftermiddagar. Enligt UL:s hållplatsstatistik är det genomsnittliga antalet påstigande resenärer i Skolsta lite drygt 30 per helgfri dag.

Från Skolsta tar det cirka 10 minuter in till Enköpings resecentrum, 44 minuter till Uppsala centralstation och 31 minuter till Bålsta station med buss. Från Bålsta avgår pendeltåg mot Stockholm cirka två gånger i timmen. Från Enköping är det smidigt att ta sig vidare mot Västerås och Stockholm.

Vid busshållplatsen intill Skolsta samhälle stannar cirka 200 bussar på vardagarna och cirka 120 på helgdagar. Busshållplatser finns både vid Skolsta samhälle samt efter rondellen vid Litslena kyrka.

År 1962 omvandlades sträckningen mellan Enköping och Uppsala till riksväg 55. Innan detta bestod sträckan av riksväg 12 (Enköping-Litslena) och länsväg 262 (Litslena-Uppsala). Vägen har idag ungefär samma sträckning som den hade på 1940-talet bortsett från förbifarten i Örsundsbro. Riksväg 55 är idag en mycket viktig väg för långväga transporter genom regionen och är därför tungt trafikerad under vissa tider på dygnet.

Idag är det många i området som åker bil till Skolsta eller Litslena för att ta sig vidare med buss. Detta bidrar till att det finns behov av en utvecklad pendlarparkering i området.

På landsbygden saknas det till stor del möjlighet till cykelförbindelser och det samma gäller omkring Skolsta. I kommunens nyantagna cykelplan finns dock åtskilliga objekt med som rör Skolsta.



Karta 4. Cykelvägar på landsbygden ur Cykelplan 2014-2018
Copyright: Lantmäteriet



HISTORIA

Forntiden

Inom dåvarande kommunen Norra Trögd, vilken Skolsta en gång var en del av, har omkring 2 300 fornlämningar återfunnits. Utgrävningar visar på att området var bebyggt redan under bronsåldern (1800 f Kr – 500 f Kr). Bland annat har gravar, skärvtenshögar (som avslöjar tidiga boplatser), hällristningar och flertalet älvkvarnar hittats. I området kring Fiskviks kanal finns spår efter bronsålderns människor och i Hällby, Skäggesta och Tibble har en del lösfynd bestående av enkla yxor gjorts. I Hällby har man även funnit spår efter tidig järnhantering.

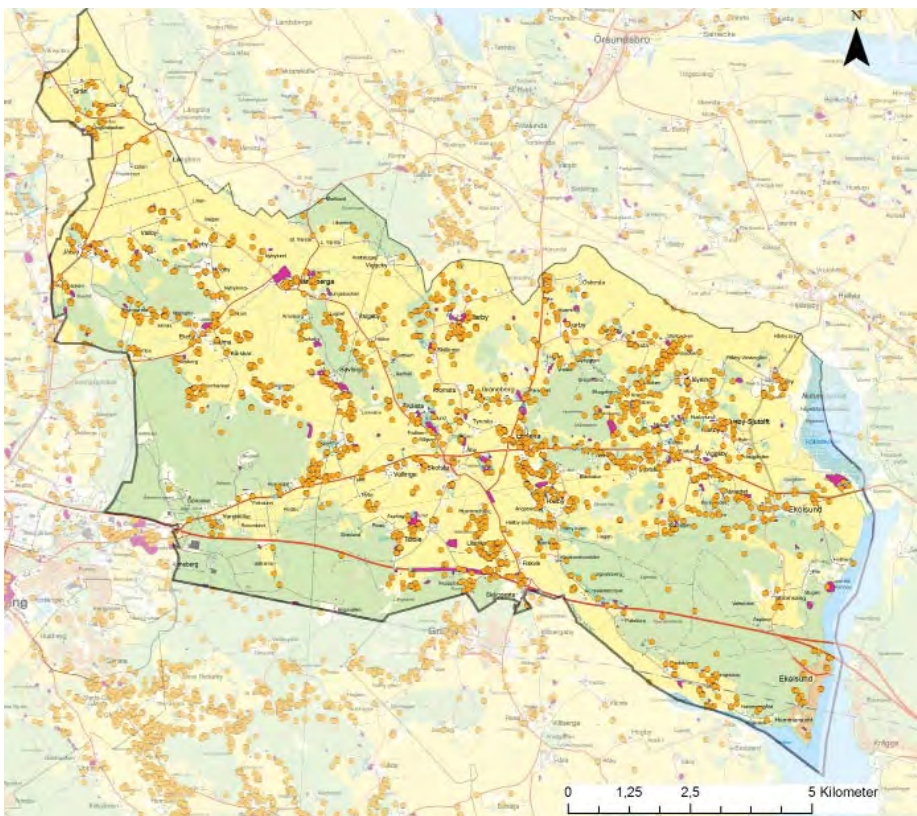
I Husby-Sjutolft finns vissa spår som tyder på att den fasta bebyggelsen etablerade sig redan under den yngre stenåldern (4000 f Kr – 1800 f Kr), då området snarare var en del av en skärgård i Östersjön. I socknens centrala delar finns ett stort gravfält, liksom på flera platser i bygden, med uppemot 100 gravar. I Husby Sjutolft finns även en runsten av den kände runstensmästaren, Balle. Landskapet var under medeltiden traditionellt bypräglat men österut, mot Ekolsund, omstrukturerades landskapet till ståtligt Herrgårdslandskap.

Härkeberga tycks ha haft sin blomstringsperiod under bronsåldern. Här återfinns mängder av hällristningar och skärvtenshögar som framförallt är placerade i anslutning till skogspartier i den syvästra delen av socknen.

Under medeltiden har området främst fungerat som odlingslandskap men ett fåtal mindre herrgårdsbildningar har även funnits.

Det var framför allt under järnåldern (500 f Kr – 1050 e Kr) som området kring Skolsta blev betydelsefullt. Området vid Kälsta och Åby är mycket rikt på gravfält, skärvtenshögar, resta stenar och många och långa stensträngssystem. Stensträngssystem fungerade ofta som avskiljare mellan betes- och åkermark under järnåldern. Vid Kälsta gård, intill kanten av vägen mellan Härkeberga kyrka och Skolsta står en känd runsten uppställd. Runstenen är daterad till för ungefär 1 000 år sedan och runskriften är idag ifylld med röd färg. Korset på stenen visar att Ågöt, som nämns i meddelandet, var kristen. I meddelandet nämns troligtvis ortnamnet Kälsta för första gången i historien. Härkeberga och Skolsta står en runsten från första halvan av 1000-talet. Korset på stenen visar att Ågöt, som nämns i texten, var kristen. Texten innehåller också ortnamnet Kälsta och Ågöt är alltså den äldsta kälstabon som vi känner till namnet på.

”Lidsman och Toke reste stenen efter Ågöt. Han bodde i Kälsta.”



Karta 5. Riksantikvarieämbetes karta visar på bygdens rika historia och många fornlämningar. Copyright: Lantmäteriet

Norra Trögd bildas

Under slutet av 1800-talet bodde uppemot 6 000 invånare i de sex kommunerna som år 1952 blev storkommunen Norra Trögd. Vid starten 1952 hade Norra Trögds invånarantal sjunkit till cirka 3084 invånare. Storkommunen bildades efter en sammanslagning av kommunerna Hacksta, Löt, Villberga, Litslena, Husby-Sjutolft och Härkeberga. Då hade Norra Trögd en skatt på 6,50 kronor.

Bebyggelseutvecklingen i Skolsta

Fram till 1930-talet fanns endast tre gårdar, en affär, en skola, ett missionshus, ett mejeri, en kvarn och en såg i Skolsta. Dåvarande Litslena kommuns förtroendevalda ville lägga kommunens tätort i Varghällar, intill Enköpings tätort, vilket ogillades av Enköpings kommunpolitiker. Istället riktades då intresset mot Skolsta.

När en kommunal vattenledning, i mitten av 1950-talet, behövde repareras i området öster om Enköpings tätort såg Norra Trögds politiker till att den byggdes ut till Skolsta.

Från att det under decennier hade rätt strikta restriktioner angående byggnation på landsbygden blev Skolsta under 1950- och 1960-talen den tätort som många egnahemsbyggare hänvisades till. I Enköpings Posten marknadsförde Norra Trögds kommunalnämnd Skolsta som att det fanns möjlighet ”att redan under 1957

färdigställa cirka åtta bostadsegnahem i Skolsta-området”. Även lantbrukare som ville uppföra nya bostadshus på sin gård fick uppmaningen att ”bygga i Skolsta”.

Snart centraliserades dock byggandet ytterligare och inriktades mot städerna, som i Norra Trögds fall var Enköping. Länsbostadsnämnden slog fast att småhusbyggandet i de mindre orterna skulle skäras ner och lokaliseras vid den starkt expanderande orten Enköping med dess omfattande industri. Utvecklingen gjorde sitt och i slutet på 1966 hade Norra Trögds befolkning minskat till cirka 2 600 invånare. Flera företag i kommunen tvingades söka sig någon annanstans då det var svårt att hitta personal då varken lägenheter eller möjligheter till att bygga eget fanns.

Skolstaskolan

Vid bildandet av Norra Trögd fanns tio bygdeskolor i storkommunen. År 1955, bara tre år efter bildandet av storkommunen, fattades beslut i fullmäktige om att två skolor var tillräckligt för bygden, en 6-årig i Skolsta och en 8-årig i Grillby. Tills beslut var fattat om var ett högstadium skulle läggas lades dock planerna på is. Efter år av diskussioner kring högstadium i såväl Södra Trögd som Lagunda, Örsundsbro, blev tillslut sista utvägen att samarbeta med Enköping som hade goda förbindelser både med buss och via järnvägen.



När frågan om högstadiets lokalisering var löst började det istället debatteras om huruvida det verkligen behövdes två skolor och inte bara en centralskola. Det vikande barnantalet var en av de bakomliggande faktorerna i debatten. Höstterminen 1964 kunde dock två skolor invigas, Skolstaskolan och Grillbyskolan som båda hade elever till och med årskurs 6. Skolorna var båda nybyggda och den sammanlagda kostnaden för byggandet uppgick till 2,5 miljoner kronor, en tredjedel mer än vad som först var beräknat. Bara några år senare, 1968 hade Skolstaskolan blivit för liten och tvingades byggas ut.

I början av 1990-talet gjordes försök att lägga ned Skolstaskolan men den var för populär i bygden. Idag har skolan cirka 200 elever och i fjol nyinvigdes Skolstaskolan efter en process av tillbyggnad och reovering.

Slutet för Norra Trögd

Vid 1970-års utgång lades Norra Trögds kommun ner och Enköpings kommun bildades. Norra Trögd slutade med ett invånarantal på 2 400 invånare, en skatt på 13,80 kronor och en skuld på 4,3 miljoner. Skulden berodde till stor del

på centraliseringen av byggandet till Enköpings tätort, nybyggnaden av två moderna skolor, idrottshall och – planer samt utbyggnad av vatten och avlopp.

Efter kommunsammanslagningen spreds byggandet igen och många barnfamiljer sökte sig ut till den tidigare storkommunen Norra Trögd.

”Nyenköping”

Som en förberedelse inför kommunsammanslagningen bildade de berörda kommunerna en samarbetsnämnd där man bland annat behandlade plan- och byggnadsfrågor. År 1970 blev den nya blockplanen för det blivande Enköpings kommun färdig. Blockplanen visade på utbyggnad kring Enköpings tätort och sedan ut som fingrar mot de övriga kommunernas centralorter. I planen förutsågs en framtidsutveckling som så småningom, när kommunen nått en befolkningsmängd på 85 000 runt år 2000, skulle innebära behov av en helt ny stad. Den andra centralorten ”Nyenköping” skissades i blockplanen upp mellan Litslena och Grillby (Skolsta) och beräknades inrymma cirka 55 000 invånare under 2000-talets början.



Foto: Enköpings kommun

Flygbild över Skolstaskolan

LANDSKAP OCH NATUR

De centrala delarna kring Skolsta, Litslena och Härkeberga består till stor del av sammanhängande lerslätter med mellanliggande långsträckta moränhöjder. I övergången mellan moränmarken och lerslätterna finns öppna beteshagar. Det är framförallt betesbackarna kring Litslena kyrka, kyrkby och prästgården samt öster om Kromsta by som är speciellt värdefulla (1). Längre öster om Litslena återfinns ett parti med glesa tallbevuxna bergs- och moränryggar (2). Mellan de flacka partierna ligger öppna åkrar med ett rikt småfågelliv. De före detta Granebergs- och Hallarby sjöarna är utdikade och nu även igenväxta av björk- och alskog (3). På höjdpartierna breder en torrängsartad flora ut sig.

Liksom många delar av Mälarenregionen har området kring Skolsta en gång varit en havsvik. I nordväst, mot Husby-Sjutolft, består landskapet av en flack lerslätt vilken endast bryts av mindre åkerholmar och små skogspartier (4). Lite söder ut förändras dock landskapet till mer småbrutet (5) för att sedan övergå till höglänta skogsmarker vid Hammars allmänning (6). Längst ut i öst ligger Hjälstavikens naturreservat (7).

Landskapet nordväst från Skolsta, mot Härkeberga, är mycket flackt och består av stora öppna slättbygder som åtskiljs av ett mindre skogsparti mellan kyrkan och Savlinge (8).

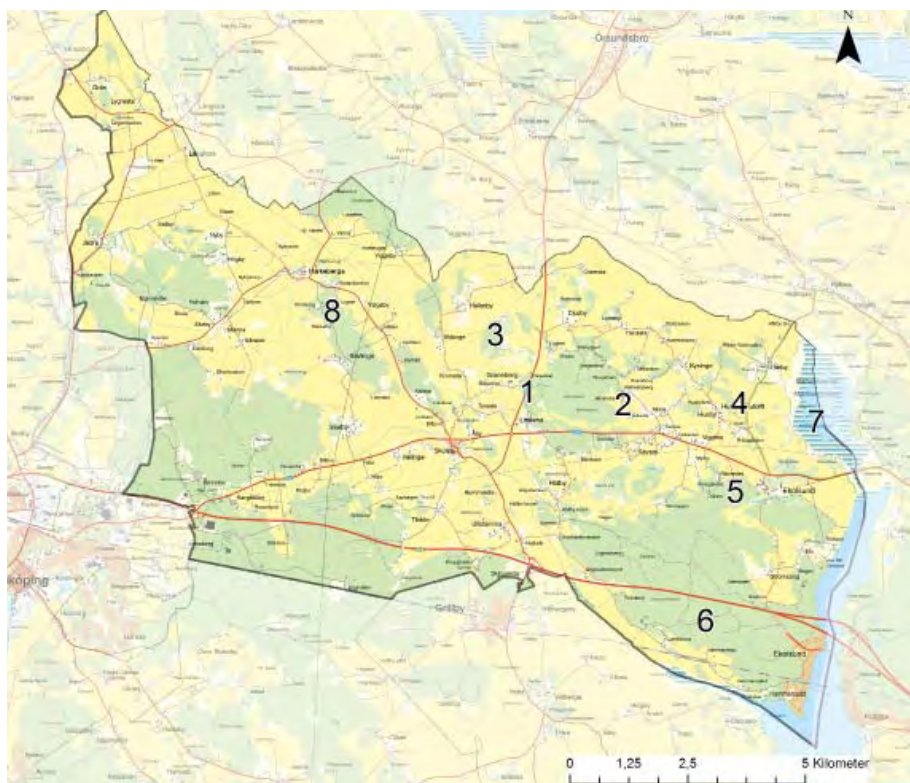
Riksintressen och hänsynsområden

Områdena kring Härkeberga och Litslena by har klassats som riksintresse för kulturmiljövård. Motiveringen till klassningen är bland annat att odlingslandskapet innehåller en av landets viktigaste fornlämningsmiljöer. Även de båda kyrkorna har klassats som riksintresse för kulturmiljövård. Detta tack vare att de utgör några av landets mest värdefulla medeltidsmiljöer.

De viktigaste hållristningsområdena återfinns i områdets södra del men även vid Härkeberga kyrka och vid Kälsta i Litslena.

Härkeberga kyrka är en av Upplands mest besökta kyrkor och den uppfördes i början på 1300-talet. En anledning till dess popularitet är valvmålningarna av Albertus Pictor från slutet av 1400-talet. Målningarna anses vara konstnärens mest kända och bäst bevarade konstverk.

Miljön vid Litslena kyrka utgörs av kyrkan, en gästgivargård och ett omgivande öppet beteslandskap. Kyrkan uppfördes redan på 1100-talet. Bogårdsmuren har en medeltida kärna och bryts av två medeltida sticluckor. Framför kyrkan står stenar med järnringar där kyrkans besökare kunde binda sina hästar under högmässan.

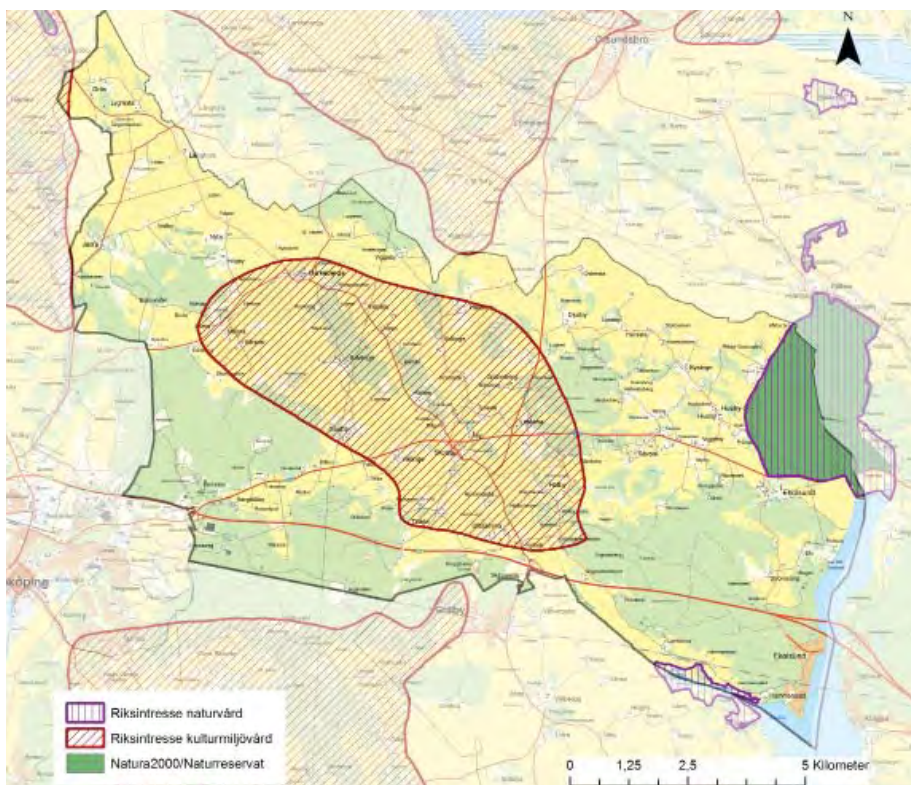


Karta 6. Utmärkande naturområden. Copyright: Lantmäteriet



Foto: Anna Hallberg

Klockstapel vid Härkeberga kyrka



Karta 7. Riksintresseområden. Copyright: Lantmäteriet

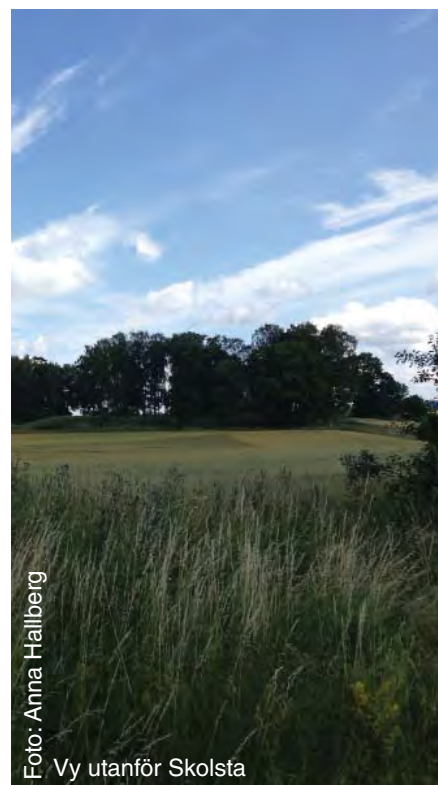


Foto: Anna Hallberg

Vy utanför Skolsta

FYSISKA FUNKTIONER

Det finns många metoder för att beskriva och analysera en Orts fysiska strukturer. I Ortsanalysarbetet beskrivs orternas fysiska strukturer genom en Lynchanalys. Lynchanalysen är framtagen av författaren och stadsplaneraren Kevin Lynch på 1960-talet och beskriver en Orts fysiska strukturer genom dess stråk, barriärer, landmärken och mötesplatser. Analysen har även kompletterats med orternas bebyggelsestruktur och planläge.

Stråk

Riksväg 55 som går genom hela Skolstabygden är ett viktigt transportstråk. Via 55:an kan man snabbt ta sig till både Enköping och Uppsala. Andra viktiga stråk är Grillbyvägen som leder mot Grillby och E18, väg 563 mot Kälsta och vidare till Härkeberga samt väg 562 mot Kromsta och Hallarby. Från Litslena och bort mot Ekolsund går väg 263 som är ett viktigt stråk för de som pendlar mot Stockholm men även mot Arlanda.

Barriärer

En barriär innebär ett hinder eller en begränsning som gör det svårt att ta sig från en plats till en annan. Av de ovan nämnda vägarna är det främst 55:an och väg 263 som ses som barriärer. Båda dessa är

breda vägar som trafikeras av tung trafik och har hög hastighetsbegränsning, vilket gör dem svåra att passera. Skolan håller ofta till vid fornlämningarna vid Kälsta och vittnar om stor problematik då de ska ta sig från skolan söder om riksväg 55 till Kälsta norr om vägen.

Landmärken

Ett landmärke är något lättigenkännligt och något som gör att du vet var du är när du ser det. Typiska landmärken kan vara exempelvis kyrkor, byggnader och naturområden. I Skolsta kan exempel på landmärken vara Litslena kyrka, skolan, Åkeriet, kvarnen samt kyrkorna i Härkeberga och Husby-Sjutolft.

Andra exempel på landmärken är naturreservatet vid Hjälstaviken.

Mötesplatser och knutpunkter

Skolstaskolan är en av de viktigaste mötesplatserna i bygden då den samlar cirka 200 barn som bor spritt i bygden (och kommunen). Även området kring macken och pizzerian fungerar som en mötesplats där boende kan handla eller äta. För boende i hela bygden är Litslena kyrka en viktig knutpunkt inte minst för pendlare som ställer bilen vid kyrkan och sedan fortsätter sitt resande med buss.

Litslena bygdegård är en viktig mötesplats för många boende då de kontinuerligt anordnar evenemang som pubkväll, julbord, knytkalas och barnaktiviteter. Även hembygdegårdarna i Husby-Sjutolft och i Härkeberga fungerar som viktiga mötesplatser. Här anordnas årligen valborgsfirande, midsommarfirande och spelmansstämmor.

består bebyggelsen av två flyglar. På 1940-talet tillkom nyare bebyggelse i form av arbetarbostäder. Åby Gård ligger intill gamla E18 och är egentligen ingen herrgård utan en skattlagd storgård. Den äldre byggnaden är från 1807 och tillkommande ekonomibyggnader från tidigt 1900-tal.

Bebyggelsestruktur

Vid Husby-Sjutolfts kyrka förekommer ett flertal äldre byggnader. Ett av dessa är det gamla skolhuset från 1902 som har putsad fasad och plåttak. Intill skolbyggnaden ligger även Husby by som är en av Trögdens tre husbyar. Husby by nämns i skrifter så tidigt som 1342. Idag består bebyggelsen vid Husby by av ett gulmålat bostadshus och ett putsat bostadshus från sekelskiftet. Söder om Husby Sjutolfts kyrka ligger den gamla prästgården där huvudbyggnaden är daterad till år 1760. Norr om kyrkan återfinns mindre torp och backstugor från 1800-talet.

Nordväst om Litslena kyrka ligger Hallarby. Hallarby består av tre riktigt gamla bostadshus blandat med några nyare. De tre äldre bostadshusen är från 1800-talets andra hälft till 1890-talet. I Litslena finns även två större gårdar som starkt har präglat bebyggelsestrukturen; Djurby och Åby. Djurby ligger norr om kyrkan och var på 1600-talet ett berustat säteri. På 1700-talet brann en av byggnaderna ned, vilken aldrig har återuppförts. I dag



Foto: Anna Hallberg

Villabebyggelse i Skolsta samhälle



Karta 8. Fysiska funktioner på Skolstabygden. Copyright: Lantmäteriet



Foto: Anna Hallberg

Tillbyggnad på Skolstaskolan

Fram till 1930-talet bestod Skolsta samhälle av tre gårdar, en affär, skola, ett missionshus, mejeri, såg och kvarn. År 1955 upprättades den första byggnadsplanen i samhället. Samtidigt som byggnadsplanen framtoogs pågick uppförandet av fyra enfamiljshus.

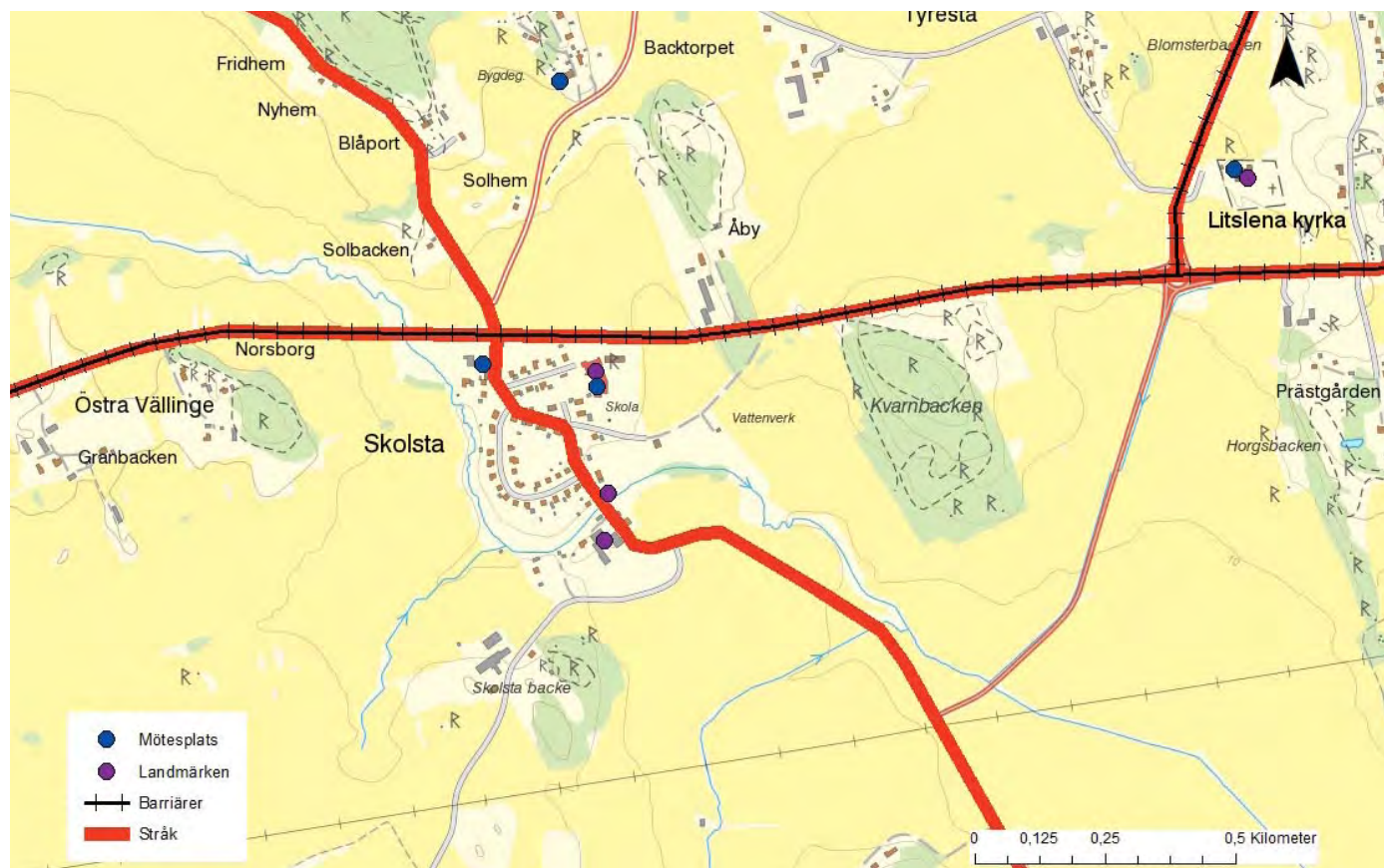
Bebyggelsen inne i Skolsta samhälle består främst av villabebyggelse vilken uppkom runt 1950–1960-talet och är uppförda i en tidstypisk arkitektur.

Planläge

Stora delar av Skolsta samhälle omfattas av en gammal byggnadsplan från år 1955. Byggnadsplanen upprättades inför en villaexploatering av området. Under de senaste åren har upprättandet av detaljplaner främst lokaliserats till ängen väster om Skolsta samhälle. Här finns en antagen detaljplan från år 2014 med en planberedskap för cirka 22 bostadshus i 1-2 våningar vilket skulle kunna bidra till en mer blandad bebyggelse i samhället. Detaljplanens syfte är att med ytterligare bebyggelse gynna den nuvarande service men även locka till sig ytterligare service om underlaget ökar.

I övrigt är det i Ekolsund som detaljplaner har upprättats under de senaste åren. En detaljplan från år 2008 ger

planberedskap för cirka 50 enfamiljshus eller villor men inget har byggts sedan antagandet av detaljplanen. För området Hamarsudd, söder om Ekolsund, finns ett framtaget planprogram som syftar till att ta fram utgångspunkter för den framtida utvecklingen i området. På grund av strandskyddets utbredning samt det vatten- och avloppsavtal som kommunen har med Håbo kommun visar planprogrammet dock på att ingen större exploatering är möjlig i området utan att det i dagsläget snarare rör sig om ett fåtal nya fastigheter.



Karta 9. Fysiska funktioner i Skolsta samhälle. Copyright: Lantmäteriet

FUNKTIONER OCH FOLKLIV

Service och arbeten

Den service som finns i Skolsta är främst lokaliserad i Skolsta samhälle. I samhället finns Skolstamacken där service i form av livsmedel, receptfria läkemedel, ATG-ombud, hyrfilmer, postens brev, däckservice och bensin är tillgänglig. Intill macken ligger även pizzerian, Skolstakrogen.

Runt om på bygden finns ett flertal företag. Enköpings Åkeri AB är ett av bygdens största företag med över 100 anställda. Företaget är familjeägt och har drivits i generationer sedan början av 1900-talet.

Bygden är även rik på småföretag som exempelvis möbelverkstan Tibble Antik, Djurby Gård, Kromsta lantbod, Ekolsunds Wårdshus, Anitas Import med mera.

I samhället är kommunen den främsta arbetsgivaren och då är det framförallt skolan som genererar arbetstillfällen. Skolstaskolans rektorsområde innefattar fritids, förskola samt skola till och med årskurs sex. Skolan är belägen på Björkebovägen inne i samhället. År 2014 gick cirka 200 elever på Skolstaskolan. På bygden finns fyra förskolor varav en är kommunal och tre är privata. Skolsta förskola är kommunal och ligger i anslutning till Skolstaskolan. De två privata förskolorna tillhör båda samma koncern, förskolan Paletten, och är lokaliserade i det gamla

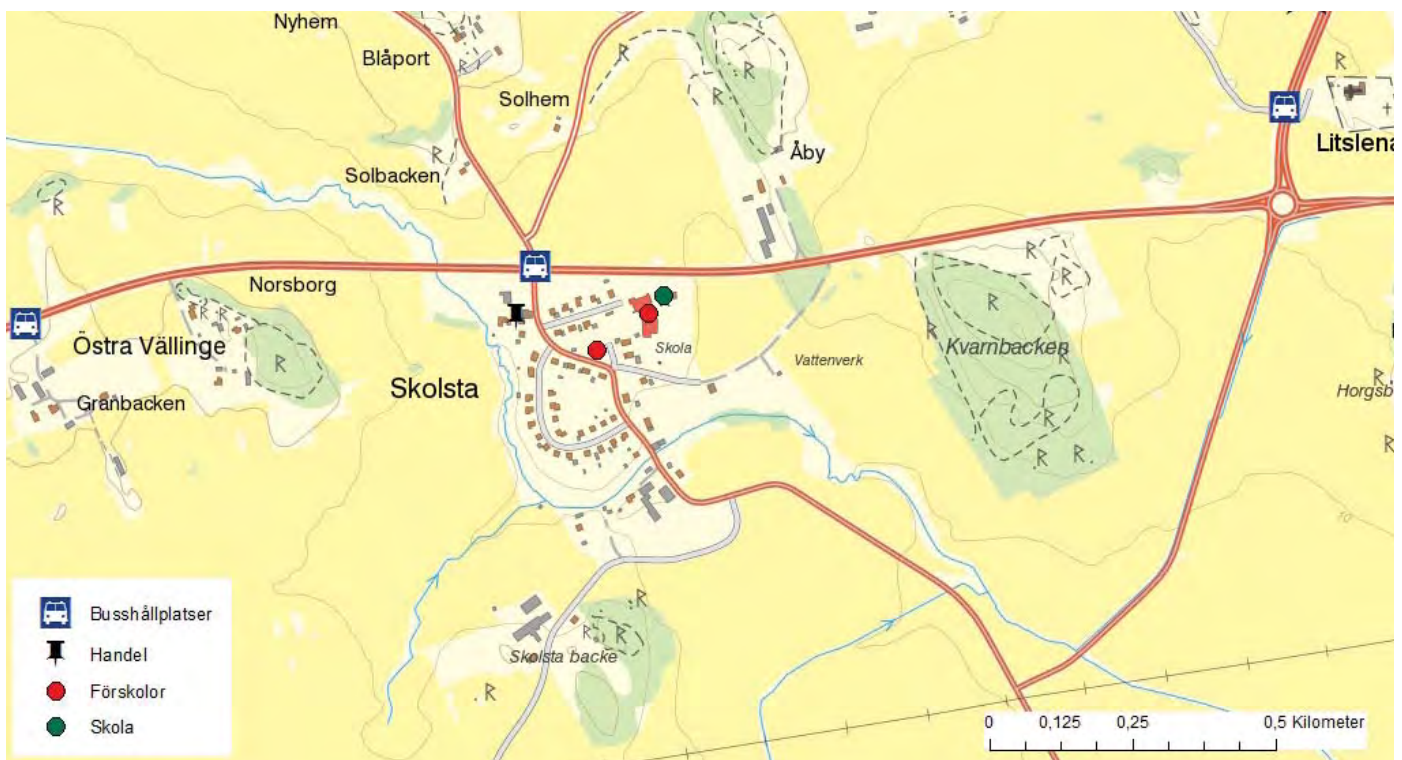
missionshuset i Skolsta och i Strömsängs gamla skola i Ekolsund. På förskolorna går totalt cirka 115 förskolebarn.

Kultur, fritid och föreningsliv

Som ovan nämnts har Skolstabygden många betydelsefulla kulturella byggnader som sockenkyrkorna och större herrgårdar. Framförallt är det Härkeberga och Litslena kyrka som är av kulturell betydelse. Delar av bygden omfattas av riksintresseområde för kulturmiljövård tack vare alla bevarade fornlämningar. Det är främst södra delen av Härkeberga socken, kring Tibble, Hällby och Skällestå, men även kring Litslena kyrka och vid Husby-Sjutolft där viktiga betydande lämningar har hittats. Öster om Husby-Sjutolft, vid Ekolsundsviken, ligger fornborgen Joar Blå. Borgen är 220 gånger 170 meter med vallar omkring.

Naturreseptatet vid Hjälstaviken, nordöst om Husby-Sjutolft, är ett viktigt rekreationsområde. Hjälstaviken är ett av Sveriges viktigaste fågelområden. Längs viken häckar bland annat beckasin, fiskgjuse, rördrom, spov och tofsvipa. Över 200 fågelarter har observerats där.

Området vid Kälsta gravfält används ofta som utflykts-/rekreationsområde för skolklasser från Skolstaskolan. Här åker skolklasserna pulka nedför slänten om vintrarna samt har picknick och forskar om forntiden på våren och sommaren.



Tidigare fanns en idrottsförening i Litslena men idag är de flesta idrottsklubbarna i bygden lokaliserade till Grillby och klubben IK Nordia. Det finns dock en aktiv skytteförening, Litslena-Grillby skytteförening, i bygden.

I omlandet kring Skolsta finns ett antal föreningar, hembygdsföreningarna i Husby-Sjutolft, Härkeberga Gille och Litslena. Husby-Sjutolfts hembygdsförening arbetar för att bevara och sprida kunskap om bygdens historia, dess natur och kultur samt att fungera som en mötesplats för alla åldrar. Härkeberga Gille verkar för att stärka den sociala gemenskapen och för en levande landsbygd genom att värna om kulturarv, miljö och tradition. Litslena hembygdegård anordnar evenemang och fungerar som en mötesplats för omkringboende.

Litslena hem och samhälle, Ekolsunds byalag samt Bygdens kvinnor är andra aktiva föreningar på bygden. Samtliga av dessa är engagerade i samhällsfrågor och anordnar aktiviteter samt föreläsningar för sina medlemmar.

Årligen genomförs ett antal aktiviteter runt om på bygden. I Husby-Sjutolfts hembygdsförening anordnas midsommarfirande och julbord medan valborg firas av Ekolsunds byalag. Även i Härkeberga hembygdsförening anordnas midsommarfirande och här även med spelmansstämma. I Litslena bygdegård anordnas titt som tätt pubkvällar men även valborg, knytkalas med dans, loppis, barnens lördag, höstfest och julbord.



Foto: Anna Hallberg

Infarten till Skolsta med Skolstakrogen i bakgrunden



Foto: Anna Hallberg

Åkeriet i Skolsta

Under dialogmötet den 22 maj 2014 i Skolstaskolan diskuterades bygdens identitet vidare. Som inspiration började passet med att tre personer från bygden fick berätta om sin syn på Skolsta. Talarna var Jenny Strehle, som var inflyttad sedan 5 år tillbaka och pendlar till jobb i Stockholm, Maria Bendz som är aktiv inom Husby-Sjutolfts hembygdsförening och Åsa Tinnerholm som bor i Hallarby sedan 10 år tillbaka. Nedan följer citat från talen:

Med bygden värderar jag särskilt samklngen med naturen. Människor och natur lever i ett naturligt samband här. Jordbruket är basnäringen och en förutsättning. En psykolog kanske man behöver någon gång under sitt liv, en läkare några gånger, men en jordbrukare behöver man tre gånger om dagen.

– Maria Bendz

Att bredband och telefoni fungerar är en förutsättning för att kunna jobba hemifrån! Det är enda gången som jag vill flytta härifrån, när bredbandet krånglar och jag blir riktigt arg. Annars har jag tänkt sig att stanna och nu har till och med mina föräldrar flyttat hit.

– Jenny Strehle

Jag och min familj flyttade hit för 10 år sedan och vi är fortfarande kända som de som köpte Robertssons hus. Och så är det, Skolsta består av blandningen av dem som bott här i många, många generationer och de som flyttade hit förra veckan. Därför är det omöjligt att identifiera någon Skolstaanda. Här finns sådan variation av människor!

– Åsa Tinnerholm



Efter talarna fick grupperna fortsätta att diskutera Skolstas identitet. Utifrån diskussionerna som följde kan ortens identitet sammanfattas i:

Skolstaskolan beskrivs som grunden och navet i bygden. Skolan har en lång historia med hot om nedläggning. I sådana svåra tider har de boende gått samman för att tillsammans förhindra att hotet blir till verklighet. Detta kan förklara varför engagemang är något som de boende starkt förknippar med bygden.

Även äldre historia är dock viktigt och Skolsta beskrivs som en gammal kulturbygd. Området som delvis har varit bebyggd sedan stenåldern är rik på fornlämningar och andra historiskt viktiga fynd.

Platser är viktiga för Skolstas identitet. De platser som nämns är macken, baren, bygdegårdarna och kokosbollsrandellen. Detta är platser som fungerar som antingen mötesplats eller som landmärke då bygden ska beskrivas.

STYRKOR OCH SVAGHETER

Under dialogmötet diskuterades Skolstas styrkor och svagheter. Mötesdeltagarna fick gruppvis skriva ner fem saker som är bra med Skolsta och fem saker som kan bli bättre. Under fikapausen fick samtliga deltagare rösta på de fem viktigaste styrkorna och de fem saker som är viktigast att förbättra. Resultatet blev följande:

Skolstas 5 främsta styrkor:

1. Skolan och dess rykte
2. Det geografiska läget
3. Macken
4. Skolstakrogen
5. Kommunikationerna

Liksom under diskussionerna kring Skolstas identitet är det framförallt skolan som är den viktigaste styrkan på orten. När man talar om skolan så är det med stolthet och respekt för dess historia. Skolan har ett fantastiskt rykte och är känd som en av de bästa skolorna i kommunen. Skolans äldsta delar byggdes runt 1900-talet men skolan har renoverats vid ett antal tillfällen, nu senast år 2013 då den äldsta delen revs. Under 1990-talets början var skolan nedläggningshotad. Föräldrar gick ihop för att protestera och nedläggningen uteblev.

Från Skolsta är det nära till det mesta, trots att det inte finns tillgång till så mycket service i Skolsta är det knappa milen till service i Enköping och Örsundsbro. Tack vare de goda förbindelserna är det nära till storstadsregionen men även till naturen och friluftslivet. Skolstaborna ser därför

det geografiska läget och kommunikationerna som stora styrkor.

Macken och Skolstabaren är egentligen det enda serviceutbudet i samhället. Därför ses servicen som viktig både ur en ekonomisk, men även ur en social aspekt. Här möts de boende.

Övriga styrkor var bland annat det vackra naturlandskapet, bygdegårdarna och närheten till såväl städer som natur och kultur.

5 saker som kan bli bättre i Skolsta:

1. Mer cykelvägar
2. Passage över/under 55:an för oskyddade trafikanter
3. Trafiklösning korsning 55:an
4. Olika typer av bostäder
5. Påfart vid Ekolsund (E18)

Problematiken kring trafiksituationen i korsningen vid riksväg 55 bidrar till att föräldrar inte vågar låta sina barn cykla eller promenera till skolan istället skjutsar de sina barn. Skjutsandet i sig bidrar till att den otrygga miljön vid skolan upprätthålls. Genom att anordna någon slags passage under 55:an samtidigt som fler cykelvägar byggs skulle flera problem kunna lösas och trafiksituationen skulle helt klart bli bättre.

Skolsta är idag ett villasamhälle. Även runt om i bygden består bebyggelsen av villor och större gårdar. Boende runtom i bygden anser att det behövs ett mer blandat utbud av boenden som exempelvis radhus och flerfamiljshus.



Foto: Isabell Lundquist Eklund

Omröstning av Skolstas styrkor och svagheter

Även vid E18 upplevs trafiksituationen som bristfällig. Idag finns det en påfart vid Grillby och sedan ligger nästa vid Bålsta. För boende efter Litslena är behovet stort för en påfart även vid Ekolsund.

Andra svagheter som nämndes var behovet av ett motionsspår, tågtrafikering till Uppsala, Enköping och Bålsta samt behov av mötesplatser, gångbanor och en förbättring av den befintliga idrottshallen.



Foto: Johanna Appeltoft



Foto: Johanna Appeltoft

Morgondagens Skolsta

11 PUNKTER FÖR ETT BÄTTRE SKOLSTA

Efter att ha analyserat Skolstas förutsättningar, identitet samt styrkor och svagheter sammanfattas i detta avsnitt ortens framtida behov och möjligheter för en fortsatt positiv utveckling. Ur dialogen har elva punkter lyfts fram som extra viktiga, dessa kan ses som pusselbitar för det gemensamma utvecklingsarbetet i Skolsta. Ansvaret för att arbeta vidare med punkterna vilar gemensamt på kommunen, föreningslivet, företagen och invånarna. Tillsammans kan vi utgå från punkterna när vi planerar och förändrar den fysiska miljön, anordnar aktiviteter för en ökad livskvalitet och social gemenskap eller skapar nya samarbeten för en stärkt företagsamhet.

1 Ta tillvara och bygg vidare på Skolstas identitet och styrkor

Skolsta identifieras bland annat genom det centrala läget, skolan, Skolstabaren och macken. Det är viktigt att ta tillvara Skolstas identitet och samtidigt bygga vidare på dess styrkor både för att förstå bygdens historia men även för den framtida utvecklingen.

Skolsta är ett aktivt samhälle bestående av sammanhållen villabebyggelse och familjär stämning. Pendlingsläget är utmärkt och omgivningarna är lugna och väl lämpade för barnfamiljer. Invånarna är stolta över samhället och dess historia. I det omgivande landskapet ryms såväl öppna odlingsmarker som blandade skogar. Tryggheten och de goda pendlingsmöjligheterna kan tillsammans med en stärkt ortsidentitet ge Skolsta goda utvecklingsmöjligheter och locka till nyinflyttning.

Speciellt för Skolsta är kampen för bevarandet av skolan under 1990-talet. Hotet om skolans nedläggning ledde till uppstartandet av en förening, bestående av föräldrar, som drev frågan mot politikerna. Skolan lades aldrig ner men hotet skapade en gemenskap och ett stort engagemang på bygden. Detta engagemang har levt kvar och bland annat bidragit till uppstarten av en förskola. Om gemenskapen och engagemanget fortsätter att leva kvar kan mycket bra förstärkas och utvecklas. Exempelvis när det handlar om att skapa aktiviteter för barn och ungdomar eller äldre.

2 Säkert vägnät

Norr om Skolsta samhälle går riksväg 55 och delar bygden i två. Mellan Enköping och Litslena är vägstandarden landsväg med en hastighetsbegränsning på 90 km/h. Intill samhället sänks dock hastigheten till 70 km/h och en fartkamera ser till att hastigheten hålls. Efter Litslenarondellen svänger vägen av mot Uppsala och där är vägstandarden 2+1-väg.

Boende runtom på bygden vittnar om att trafiksituationen vid 55:an är den allvarligaste problematiken i Skolsta. Det är framförallt infarten från 55:an som är problematisk. Här finns det två problem där det ena gäller trafiksituationen och det andra barriären som vägen skapar för de oskyddade trafikanterna.

Trafiksituation uppstår främst vid lämning och hämtning från skolan då det blir långa bilköer från bilar som ska ut från samhället och norrut mot Härkeberga eller västerut mot Enköping. Bilköerna kan sträcka sig genom halva Skolsta samhälle. Ett stressmoment som att bli stående i bilkö kan även bidra till att bilister chansar och kör vilket skapar en trafikfarlig situation. Den osäkra övergången över 55:an gör att föräldrar inte vågar låta sina barn gå eller cykla till själva till skolan, vilket resulterar i mer trafik och en trafikfarlig situation.



Foto: Anna Hallberg

Boende anser att en rondell skulle lösa båda trafikproblemen vid 55:an. Om tunga transporter börjar köra på E18 istället för väg 263, till och från Arlanda, kan trafiken komma och minska och därmed behöver inte en rondell innebära en flaskhals. En rondell är även det billigaste alternativet samtidigt som det finns mycket mark att ta ifrån till byggandet av rondell i området.

Under 2015 kommer en åtgärdsvalsstudie för stråket Örebro/Västerås/Enköping mot Uppsala/Arlanda att påbörjas. I åtgärdsvalsstudien ska sträckan analyseras utifrån alternativen förbättringar längs vägen respektive järnvägssträckning.

För att få till en lösning vid korsningen tidigare pågår dock dialog mellan kommunen och Regionförbundet om vilka möjligheter som finns för att tillsammans med Trafikverket och kollektivtrafikförvaltningen åtgärda trafiksituationen för trafik och oskyddade trafikanter i Skolsta.

Andra problem i vägnätet är bland annat avsaknaden av en påfart till E18 vid Ekolsund samt de höga hastigheterna längst väg 263. En påfart vid Ekolsund skulle underlätta för boende efter Litslena då många pendlar mot Stockholmshållet.

Under ett antal år har en åtgärdsvalsstudie genomförts för sträckan mot Arlanda. Enköpings kommunen har varit en deltagande part då man berörs genom väg 263. Kommunerna har nu skrivit på en avsiktsförklaring om att se över hela vägen utifrån ett trafiksäkerhetshöjande perspektiv.

3 Motverka att tung trafik kör genom samhället

Åkeriet i Skolsta kör tunga transporter men dessa har för vana att använda sig av avfarten vid Litslenarondellen för att nå Åkeriet. Många andra transporter åker dock genom samhället, där de kör fort samtidigt som det är dålig sikt och nära till skolan vilket innebär att många barn rör sig i området. Boende ser därför ett behov av att sätta upp skyltar för att omdirigera den tunga trafiken. Problematiken har påpekats tidigare till både Trafikverket och kommunala politiker.

Tillsammans har vi större chans att påverka. För att slippa sätta upp skyltar på trafikverkets vägar finns förslag på att sätta skyltarna på kommunens väg, direkt vid infarten. Detta då det finns plats att vända vid macken och krogen och sedan har förarna förhoppningsvis lärt sig till nästa gång.

4 Skapa attraktiva mötesplatser

I Skolsta finns det få naturliga platser att mötas på. Det finns exempelvis inget framträdande torg i samhället. Det är framförallt barn och ungdomar som inte är aktiva inom någon sport som saknar ställen att träffas på. För de vuxna anordnar bygdegårdarna runt om i bygden aktiviteter som exempelvis pubkvällar. För barn och unga bör möjligheten att starta fritidsgård eller bedriva olika aktiviteter i någon av bygdegårdarna undersökas. Problemet är att det ofta kräver ideella krafter.

Redan idag bedrivs det dock ungdomsaktiviteter med Kyrkans hus i Villberga prästgård. Föräldrar på skolan har även anordnat aktiviteter i idrottshallen men den anses vara för liten och man har tvingats säga nej till folk till följd av trängsel.



Foto: Anna Hailberg

Trafik vid Litslenarondellen.

I Skolsta finns det idag en lekplats som fungerar som mötesplats för mindre barn. Kommunen har tagit fram en långsiktig utvecklingsplan för de kommunala lekplatserna med sikte på 2025. I utvecklingsplanen pekas lekparkerna lekplatsen ut som närlekplatser. En närlekplats riktar sig främst till åldersgruppen 1-6 år. Lekplatsen i Skolsta har pekats ut som prioriterad och det pågår en renovering/utveckling av den. Ett antal mindre tillgänglighetsåtgärder är utförda under 2014.

Det numera nedlagda motionsspåret "Blåport" är ett exempel på ett område som skulle kunna fungera som en mötesplats och samtidigt vara viktig för föreningarna och människors hälsa. Motionsspåret är beläget norr om riksväg 55 och innefattar ett 2,5 km spår. I dagsläget är spåret igenvuxet och lamporna är nedtagna. På vintern skulle spåret kunna användas till längdskidåkning.

Ytterligare ett område som har potential att fungera som en mötesplats är området kring macken och baren. Här rör sig många människor men även mycket bilar. Området består av stora och öppna ytor och fungerar idag som ingångsporten till samhället. En upprustning och tydligare planering av området där människorna och bilarna separeras från varandra skulle kunna göra området till en trevlig mötesplats.

Vid exempelvis skolavslutningar och dylikt fungerar Litslena kyrka som en viktig mötesplats. I dagsläget behöver dock en nödutgång, utöver entrén, tillkomma så att det finns två nödutgångar och fler personer får vistas i kyrkan samtidigt. Som det är nu kan inte hela skolan samlas vid skolavslutningar på grund av risk för brandfara.

5 Stärk föreningslivet

Runtom på Skolstabygden finns ett rikt föreningsliv och småföretagande. Bådadera skulle dock kunna stärkas och utvecklas genom flera samarbeten både inom och mellan de olika grenarna.

Föreningarna skulle kunna samarbeta med att samordna utbudet av aktiviteter för att sprida information om dessa, exempelvis på kommunens hemsida eller Facebook. På så vis skulle boende i Härkeberga kunna ta del av aktiviteter som anordnas av Litslena bygdegård och vice versa. Då blir underlaget för föreningarna större samtidigt som fler får ta del av aktiviteterna.

Föreningarna skulle även kunna anordna gemensamma möten där exempelvis ordförande från varje bygdegårdsförening deltar. På dessa möten kan man gemensamt sätta en dagordning för året och bredda utbudet av aktiviteter i bygden.

Föreningen Lions anordnade under 2014 en busstur där cirka 40 deltagare åkte runt till olika gårdsbutiker, lokala handlare, loppisar och så vidare. Detta är exempel på ett samarbete mellan föreningar och företagare. En sådan aktivitet skulle kunna samordnas med fler föreningar och därmed en bredare inbjudan. De lokala företagarna får gratis marknadsföring och ges säljtillfällen samtidigt som föreningsaktiviteter skapas.

6 Utveckla företagandet och turismen

Företagare skulle kunna samarbeta genom exempelvis en företagarförening. En företagarförening skulle kunna anordna dialogmöten och workshops där olika frågor och problem diskuteras för att på så vis stärka det lokala hantverket. Även inom företagandet skulle man kunna samarbeta gällande marknadsföringen genom till exempel broschyrer, kartor, hemsida, Facebook eller en matkarta. Det är dock viktigt att se utanför Skolsta och dess bygd och kunna överlappa med exempelvis Grillby och Örsundsbro som är närliggande områden med liknande typer av företag.

Flera av företagarna runt bygden finns inom turismnäringen. En viktig del i att utveckla företagandet på orten är därför att utveckla turismen på bygden. För att utveckla turismen är det viktigt med goda kommunikationer och "rätt" sorts marknadsföring. Kommunikationen måste vara tillgänglig och marknadsföringen bred för att nå så många som möjligt. Att marknadsföra platser både via webben och via affischering, att tydligare skylta till platserna och att bygga ut så kallade turistvägar är exempel på åtgärder för att tillgängliggöra marknadsföringen.



Ytterligare åtgärder för att förbättra turismen i bygden är samarbeten i form av till exempel kombinerade guidade turer och samordnade kyrkovisningar. Som företagare går det att hitta nya samarbetsformer med vinna-vinnalösningar där olika företagare kan dra nytta av och marknadsföra varandra, exempelvis genom att erbjuda paketlösningar.

Andra förslag kan vara att göra både en fysisk och en digital karta över platser att besöka, exempelvis lokalproducerad mat, kurser, provningar, bed and breakfast och loppmarknad. Liknande projekt har genomförts då Mälardalen har gett ut en broschyr med reklam för 25 lokala företag.

Sedan dialogmötet i Skolsta har kommunen lanserat en turistkarta. Turistkartan innehåller cirka 300 turistmål runt om i kommunen och är en del i kommunens framtagande av en turismstrategi. Turistkartan är fortfarande under uppbyggnad och ska på sikt kompletteras med en så kallad ruttplanerare. Turistkartan ska uppdateras kontinuerligt för att hållas levande. Kartan visar bland annat loppmarknader, gårdsbutiker, restauranger och caféer samt bed and breakfasts.

Även den lokala turismstrategi som upplevelseförvaltningen för tillfället arbetar med att ta fram kan vara en bra källa till marknadsföring.



Foto: Anna Hallberg

Kyrkan i Husby-Sjutolft.

Målet är att utveckla Enköping som besöksmål och därmed öka antalet besökare till hela kommunen och skapa ökad affärsnytta för den lokala besöksnäringen. Turismstrategin innebär en lokal förankring av den regionala turismstrategin (2013) och beräknas antas i kommunfullmäktige vid årsskiftet 2015/2016.

7 Knutpunkt Litslena/Skolsta

Litslena fungerar idag som en viktig knutpunkt för pendlare runt om i bygden. Knutpunkten skulle dock kunna utvecklas ytterligare. I åtgärdsvalsstudien för väg 263 finns förslag på åtgärder som ska förbättra knutpunkten. Åtgärderna handlar bland annat om en pendlarparkering, cykelservice i form av luftstation och cykelparkeringar.

Enligt boende i Skolsta samhälle bör dock en pendlarparkering ligga vid Skolsta då fler bussar stannar där, detta skulle även kunna gynna macken. Sedan dialogmötet i Skolsta har kommunen beviljats



Foto: Matton

statligt bidrag för att bygga en pendlarparkering i Skolsta. Parkeringen kommer att lokaliseras bakom busshålplatsen på samma sida om 55:an som samhället. Parkeringen kommer att innehålla mellan 50-80 parkeringsplatser och ett tiotal cykelplatser i cykelställ.

8 Säkerställ en god busstrafik

Busstrafiken fungerar bra längs riksväg 55 och väg 263 men är nästintill obefintlig på landsbygden, vilket bidrar till en stor andel bilåkare. Boende ser att det finns behov av utveckla kollektivtrafiken genom busslinjer på landsbygden.

Vid de befintliga hållplatserna finns det behov av cykelställ. I dagsläget är det många som låser fast sina cyklar vid vägstolpar eller som lägger dem ner i diket i brist på säkra cykelställ. Cykelställ med väderskydd vore önskvärt vid de befintliga hållplatserna vid Skolsta samhälle och Litslena.

Under 2015/2016 tillgänglighetsanpassar Trafikverket hållplatser i länet. Prioriteringen utgår ifrån resandestatistik och en hållplatsinventering där hållplatser med mer än 20 på-/avstigande per dygn är utpekade. I Enköpings kommun finns ett tjugotal hållplatser utpekade, främst längst 55:an. Skolsta centrum har tillgänglighetsanpassats med ny beläggning och nya gångvägar under 2014/2015. Det som återstår är ditsättande av väderskydd.

Pendlare upplever att linjerna 803 och 804 bättre skulle kunna synkroniseras vid hållplatserna i Skolsta och Litslena. Detta skulle minska restiderna och underlätta för de som byter buss. Synkronisering beror till stor del på det långa avståndet mellan hållplatserna på varsin sida om vägen. Kommunen bör därför samråda med UL för att förbättra synkningen.

9 Se över behovet av bostäder

I den kommande uppdateringen av kommunens översiktsplan skall behoven av nya bostäder i Skolsta ses över och eventuellt nya områden för bostäder pekas ut i ett långsiktigt perspektiv.

Det största behovet gällande nya bostäder anses vara en mix av olika former av bostäder. I dagsläget finns det främst villor i samhället och dess närområden och en variation med radhus och mindre flerbostadshus skulle kunna skapa boende för äldre som inte orkar bo kvar i sin villa.

Om pensionärer skulle ha möjligheten att flytta till lägenheter skulle flyttkedjor skapas och nya invånare kunna lockas att flytta till bygden. Det finns ett intresse hos många att kunna bo lantligt men fortfarande ha nära till en stad.

I dagsläget arbetar kommunen med framtagandet av ett bostadsförsörjningsprogram. Tidplanen för



Foto: Enköpings kommun

Flygbild över Skolsta samhälle

programmet innebär antagande vid årsskiftet 2015/2016. Bostadsförsörjningsprogrammet innehåller bland annat mål, riktlinjer och indikatorer för ett hållbart bostadsbyggande. En av riktlinjerna i programmet pekar mot att bostadsbehovet i kommunens mindre tätorter ska analyseras och bemötas. Möjligheten att bo kvar på sin ort ska finnas även när behov och önskemål förändras. En stabil eller ökande befolkning i kommunens mindre orter understödjer och skapar nya förutsättningar för ökad service och kollektivtrafik. Tanken är även att ta fram indikatorer på antal färdigställda lägenheter i kommunens mindre orter.

10 Komplettera cykelvägnätet

Enköpings kommun ska utifrån cykelplanen och den regionala länstransportplanen bygga ut prioriterade cykelvägar på landsbygden. I kommunens cykelplan finns sträckorna Skolsta-Grillby, Enköping-Litslena (riksväg 55), Litslena-Ekolsund (väg 263) och Litslena-Örsundsbro (riksväg 55) med som prioriterade projekt.

Cykelväg mellan Grillby och Skolsta finns inte med i den regionala länstransportplanen men kommunen för dialog med regionförbundet och Trafikverket om hur cykelvägen ändå skulle kunna prioriteras under den pågående planeringsperioden.

Det finns även behov av en gång- och/eller cykelväg genom samhället. Detta skulle dock inte vara ett så stort problem längre om det sattes upp förbudsskyltar mot tyngre trafik vid infarterna till samhället.

I referensgruppen poängterar man att det inte behöver vara gång- och cykelvägar, utan att det räcker bra med så kallade cykelstigar, som inte behöver ha belysning eller snöröjning, vilket borde vara en viktig skillnad för kommunens budget.

11 Öka tillgången till bredband på bygden

Sedan 2011 finns det ett nationellt mål om att 90 procent av Sveriges befolkning ska ha tillgång till bredband om 100 Mbit/s år 2020. Det nationella målet finns även med som ett regionalt mål i "Digital agenda Uppsala län," som är länets framtidsvision om att göra Uppsalaregionen till Europas mest attraktiva kunskapsregion.

Länsstyrelsen och Regionförbundet har en nyckelroll när det gäller samverkan, uppföljning och spridning av det fortsatta arbetet. I den regionala digitala agendan har länet enats om fyra huvudsakliga mål:

- att antalet invånare (16 år och uppåt) i Uppsala län som står utanför den digitaliserade världen ska minska och vara lägre än 10 000 invånare,
- att användarvänliga e-tjänster bör utvecklas för att underlätta kontakter med privata och offentliga verksamheter,
- att minst 90 % av alla hushåll och verksamheter/företag ska ha tillgång till fast eller mobil bredbandsuppkoppling på 100 Mbit/s,
- samt att detta sammantaget ska bidra till att uppnå målet att utsläppen av växthusgaser minskar med 40 %.

Hos Länsstyrelsen kan ansökan om stöd för bredbandsutbyggnad sökas av föreningar, organisationer, företag och kommuner för områden på landsbygden där det inte finns bredbandsnät med hög överföringshastighet och där inte utbyggnaden kan ske på marknadsmässiga grunder. Det är bara projekt som genomförs i områden på landsbygden och i orter med färre än 200 invånare som kan söka stöd. I Uppsala län har 96 miljoner kronor tilldelats länet för bredbandsutbyggnaden i första omgången.

Stödet för bredbandsutbyggnad är en del av Sveriges landsbygdsprogram vars syfte är att ge stöd och ersättning för att utveckla landsbygden. Ett nytt landsbygdsprogram för åren 2014-2020 har beslutats om av regeringen och väntar på beslut från EU-kommissionen. Först när EU-kommissionen har godkänt landsbygdsprogrammet kan det fattas beslut om stöd på bredbandsutveckling, något som beräknas inträffa under 2015.

Länsstyrelsen kan då lämna stöd till projekt för anläggande av lokala bredbandsnät genom nybyggnad av passiva nät eller uppgradering av befintliga nät. Stödberättigande kostnader är projektering inklusive projektledning, grävning, rör och dragning av rör. Nätet skall vara öppet för alla operatörer och tjänsteleverantörer och sökande ska göra en marknadsanalys som bland annat visar hur tillgången på bredband ser ut i det tilltänkta området. Projektstödet kan beviljas med max 70 procent av de stödberättigade kostnaderna. Resterande 30 procent ska vara egen kontantinsats eller offentlig medfinansiering. Kriterierna för att söka stöd utgår från andelen tätortsbefolkning i området för projektet samt kunskap, kompetens och genomförandekapacitet hos sökande.

UTVECKLINGSPROJEKT MED LEADER

Leader är en arbetsmetod för landsbygdsutveckling som har funnits inom EU sedan 1991. Leader är en del av Landsbygdsprogrammet 2014-2020. Metoden är unik därför att den skapar ett starkt underifrånperspektiv. För att driva projekt som utvecklar landsbygden kan privatpersoner/föreningar/företagare söka stöd genom Leader. Leaderområden finns över hela Sveriges landsbygd. Verksamheten finansieras av de deltagande kommunerna och EU.

I dagsläget tillhör Enköping, tillsammans med Halstahammar, Västerås och Håbo, Leader Norra Mäljarstranden. Genom en utvecklingsstrategi görs prioriteringar och satsningar på utvecklingsprojekt som: främjar företagande och entreprenörskap, främjar besöks- och turismnäring, stimulerar produktion och distributionen av lokalproducerade produkter och tjänster, utvecklar Mälarens stränder och skärgård och berör ungdomar på landsbygden.

Det är ännu inte beslutat om hur Leaderområdena ska se ut under kommande projektperiod (2014-2020) och ingen budget är fastställd. För tillfället pågår istället arbetet med att utvärdera den förra projektperioden (2007-2013). Beslut kommer troligtvis att fattas under hösten 2015 och efter årsskiftet kommer man återigen kunna ansöka om stöd för utvecklingsprojekt.

För att informera boende om möjligheterna att söka stöd via Leader kommer Leader Norra Mäljarstranden anordna informationsträffar under hösten 2015.

VAD HÄNDER NU?

Denna ortsanalys är ett första steg i ett nytt arbetssätt för den översiktliga planeringen i Enköpings kommun. Istället för att tjänstemän och politiker arbetar fram beslut som de tror gynnar Skolsta och dess utveckling är det värdefullt att det är de boende som berättar hur bygden kan utvecklas och vilka frågor som är viktigast.

Arbetet på vägen mot denna ortsanalys har inneburit ett viktigt inventeringsarbete och kommer att fungera som kunskapsunderlag inför uppdateringen av kommunens översiktsplan. Med hjälp av ortsanalysen kan politiker, tjänstemän och andra aktörer positionera sig och driva utvecklingsarbetet framåt. Kan vi tillsammans formulera rekommendationer inför framtiden kan vi komma längre än om var och en jobbar för sig.

Ortsanalysen kan även användas utanför kommunen i marknadsföringssyfte och som information om bygden för såväl företagare som privatpersoner.

När sedan arbetet med uppdateringen av översiktsplanen drar igång kommer kommunen att återkomma till Skolsta med vidare dialoger, samarbeten och aktiviteter.

Vi hoppas att alla som har varit delaktiga i framtagandet av ortsanalysen vill fortsätta att arbeta tillsammans med oss för att utveckla Skolsta mot den framtidsbild som beskrivits ovan!

ORTSANALYS FÖR SKOLSTA

TACK TILL!

Referensgruppen i Skolsta
3-minutersföreläsarna
Klass 5 på Skolstaskolan 2014
Alla mötesdeltagarna på dialogmötet i maj 2014